

Joie™

Guide d'utilisation

basil™ 2-en-1

siège d'appoint

Taille : 110 - 152 cm (43 - 60 po)

Poids : 18 - 54 kg (40 - 120 lb)



IMPORTANT!

Lisez toutes les instructions avant d'assembler et d'utiliser le
siège d'auto.

Conservez le guide d'utilisation pour consultation ultérieure.

Table des matières :

- 3 Renseignements importants
 - Bienvenue dans la famille Joie!
 - Besoin d'aide?
 - Enregistrement de votre ensemble de retenue pour enfant
- 5 Exigences relatives à l'enfant
- 6 Mises en garde
- 12 Meilleures pratiques
- 13 Compatibilité avec le véhicule
- 14 Ceintures du véhicule
- 16 Aperçu du DUA et des ceintures du véhicule
- 18 Exigences relatives à l'installation
- 20 Liste des pièces
- 22 Assemblage du siège d'appoint
- 24 Réglage de l'appuie-tête
- 26 Installation du siège d'appoint à dossier
- 30 Installation du siège d'appoint sans dossier
- 34 Retrait et rangement des attaches inférieures
- 36 Porte-gobelets
- 38 Retrait des housses
- 40 Entretien

Renseignements importants :

Bienvenue dans la famille Joie!

Pour la sécurité de votre enfant, **LISEZ LE PRÉSENT GUIDE ATTENTIVEMENT!** Aucun ensemble de retenue pour enfant ne peut garantir une protection dans toutes les situations. Toutefois, s'ils sont utilisés correctement, les ensembles de retenue réduisent les risques de blessures graves. Même si cet ensemble de retenue semble facile à utiliser, suivez toutes les étapes et instructions ci-incluses.

Rangez ce guide d'utilisation dans le compartiment prévu, sous l'ensemble de retenue pour enfant

Besoin d'aide?

Si vous avez des questions à propos des pièces, de l'utilisation ou de l'entretien de votre ensemble de retenue pour enfant, communiquez avec notre service à la clientèle. Afin d'obtenir une réponse rapide, veuillez avoir en main le numéro de modèle et la date de fabrication de votre ensemble de retenue. Ces renseignements sont indiqués sur l'étiquette du fabricant apposée sur l'ensemble de retenue.

Coordonnées de Joie Bébé Canada.

Adresse : CP 96528 CSP Brunswick,
Kirkland, Quebec H9H 5L4

Courriel : info.us@joiebaby.com

Téléphone : 1-866-798-7866

Renseignements importants :

Enregistrement de cet ensemble de retenue pour enfant

Les ensembles de retenue pour enfant peuvent faire l'objet d'un rappel pour des raisons de sécurité. Vous devez enregistrer ce produit afin de pouvoir être joint en cas de rappel. Faites parvenir votre nom, votre adresse postale et votre adresse de courriel, s'il y a lieu, ainsi que le numéro de modèle et la date de fabrication de l'ensemble de retenue, par la poste à l'adresse **JOIE Bébé Canada, CP 96528 CSP Brunswick, Kirkland, Quebec H9H 5L4** ou par téléphone au **1-866-798-7866**, ou inscrivez votre produit en ligne :

www.joiebaby.com/us/register-car-seat

Pour obtenir de l'information sur les rappels, communiquer avec Transport Canada au 1-800-333-0371 ou consulter le site suivant : www.tc.gc.ca.

Veillez noter les renseignements concernant votre ensemble de retenue ci-dessous. Ainsi, vous en aurez une copie si vous déménagez, si vous égarez la carte d'enregistrement ou si vous avez besoin de les consulter pour quelque raison que ce soit. Ces renseignements sont indiqués sur la carte d'enregistrement ou sur l'étiquette du fabricant apposée à l'arrière de l'ensemble de retenue:

Nom du modèle :

Numéro de modèle :

Date de fabrication :

Date d'achat :

Exigences relatives à l'enfant :

L'enfant à qui cet ensemble de retenue est destiné doit satisfaire aux critères suivants :

Siège d'appoint à dossier

Poids : 18 - 50 kg (40 - 110 lb)

Taille : 110 - 145 cm (43 - 57 po)

Âgé d'au moins 4 ans

Siège d'appoint sans dossier

Poids : 23 - 54 kg (50 - 120 lb)

Taille : 110 - 152 cm (43 - 60 po)

Âgé d'au moins 4 ans

Pour obtenir plus d'information ou pour faire inspecter votre ensemble de retenue par un professionnel agréé, consultez le site de la CPSAC <https://cpsac.org/find-a-tech/>

⚠ MISE EN GARDE!

Le non-respect des présentes mises en garde, des instructions ci-incluses et des directives figurant sur les étiquettes de l'ensemble de retenue pourrait entraîner des blessures **GRAVES** ou **MORTELLES**.

- Lisez **TOUTES LES INSTRUCTIONS** avant d'utiliser l'ensemble de retenue.
- Lisez le manuel d'entretien du véhicule pour connaître toute l'information relative à l'installation d'un ensemble de retenue pour enfant.
- **CONSERVEZ LE GUIDE D'UTILISATION POUR CONSULTATION ULTÉRIEURE.**
- Ne laissez **PERSONNE** installer ou utiliser l'ensemble de retenue sans avoir lu le guide d'utilisation.
- La sécurité de l'enfant est votre responsabilité.
- N'utilisez **PAS** l'ensemble de retenue s'il est endommagé de quelque manière que ce soit ou si des pièces sont manquantes.
- Utilisez l'ensemble de retenue uniquement pour un enfant d'au moins 4 ans qui pèse entre 18 et 54 kg (40-120 lb) et qui mesure entre 110 et 152 cm (43-60 po).

⚠ MISE EN GARDE!

Le non-respect des présentes mises en garde, des instructions ci-incluses et des directives figurant sur les étiquettes de l'ensemble de retenue pourrait entraîner des blessures **GRAVES** ou **MORTELLES**.

- Selon les statistiques, les enfants courent moins de risques durant un accident lorsqu'ils sont attachés correctement sur la banquette arrière du véhicule, par rapport à un siège avant.
- Si votre véhicule n'a pas de banquette arrière, référez-vous au manuel d'entretien du véhicule.
- Cet ensemble de retenue est homologué pour utilisation dans les voitures particulières seulement. Il n'est pas homologué pour utilisation dans un avion, car les ceintures des sièges d'avion ne permettent pas d'installer l'ensemble de retenue correctement.
- Si les instructions qui figurent dans ce guide et sur les étiquettes de l'ensemble de retenue ne sont pas respectées, l'enfant pourrait heurter l'intérieur du véhicule lors d'un arrêt soudain ou d'une collision.



⚠ MISE EN GARDE!

Le non-respect des présentes mises en garde, des instructions ci-incluses et des directives figurant sur les étiquettes de l'ensemble de retenue pourrait entraîner des blessures GRAVES ou MORTELLES.

- Si un coussin gonflable se déploie, il pourrait heurter l'enfant et l'ensemble de retenue avec force et l'enfant pourrait subir des blessures graves ou mortelles. Référez-vous au manuel d'entretien du véhicule pour obtenir plus d'information sur les coussins gonflables et l'utilisation d'un ensemble de retenue pour enfant.
- Ne retirez **PAS** le système d'attaches inférieures de l'ensemble de retenue.
- Un enfant assis face à l'avant dans le véhicule devrait utiliser un siège d'appoint à dossier muni de guides pour ceinture de sécurité aussi longtemps que possible, jusqu'à ce qu'il atteigne la taille ou le poids maximal recommandé. Après cela, l'enfant devrait utiliser un siège d'appoint sans dossier muni de guides pour ceinture de sécurité. L'enfant peut cesser d'utiliser un siège d'appoint lorsque la ceinture du véhicule reste correctement en place sur son corps,

⚠ MISE EN GARDE!

Le non-respect des présentes mises en garde, des instructions ci-incluses et des directives figurant sur les étiquettes de l'ensemble de retenue pourrait entraîner des blessures GRAVES ou MORTELLES.

habituellement lorsque l'enfant mesure au moins 152 cm (60 po). Assurez-vous de consulter les lois locales, provinciales et territoriales applicables à l'utilisation d'un ensemble de retenue pour enfant, ainsi que les recommandations de la Société canadienne de pédiatrie et de Transport Canada.

- Ne laissez **JAMAIS** l'enfant sans surveillance.
- Ne modifiez **JAMAIS** l'ensemble de retenue.
- N'utilisez **PAS** l'ensemble de retenue s'il est endommagé de quelque manière que ce soit. Pour savoir si les pièces endommagées sont remplaçables, appelez au 1-866-798-7866.
- N'accrochez **JAMAIS** les deux attaches du système d'attaches inférieures de l'ensemble de retenue à la même barre du dispositif universel d'ancrages d'attaches inférieurs du véhicule, sauf si le fabricant du véhicule l'autorise expressément.

⚠ MISE EN GARDE!

Le non-respect des présentes mises en garde, des instructions ci-incluses et des directives figurant sur les étiquettes de l'ensemble de retenue pourrait entraîner des blessures **GRAVES** ou **MORTELLES**.

- N'ajoutez **AUCUN** coussin, jouet ou autre dispositif, sauf s'ils sont fabriqués par Joie et décrits dans le présent guide d'utilisation. Utilisez seulement les accessoires approuvés. Les articles non approuvés peuvent blesser votre enfant, et leur utilisation peut annuler la garantie.
- Ne laissez **JAMAIS** l'ensemble de retenue détaché dans le véhicule, même lorsqu'aucun passager ne s'y trouve. Il pourrait être projeté durant une collision et blesser les occupants du véhicule.
- N'utilisez **JAMAIS** de couvertures ou de vêtements susceptibles de nuire à l'ajustement de la ceinture de sécurité. Si l'enfant n'est pas bien attaché, il risque d'être éjecté du siège durant une collision.

Cet ensemble de retenue est conforme aux Normes de sécurité des véhicules automobiles du Canada.

⚠ MISE EN GARDE!

N'utilisez **JAMAIS** un ensemble de retenue qui a été impliqué dans un accident de gravité **MOYENNE** à **ÉLEVÉE**.

Même si l'ensemble de retenue semble intact, sa structure interne peut avoir été endommagée; dans ce cas, le siège risque de ne pas protéger votre enfant lors d'une collision.

Vous pouvez continuer d'utiliser l'ensemble de retenue pour enfant s'il a été impliqué dans un accident mineur, ce qui inclut toutes les situations suivantes :

- 1) Le véhicule a pu être conduit pour quitter les lieux de l'accident.
- 2) La porte du véhicule la plus proche du siège d'auto n'a **PAS** été endommagée.
- 3) Aucun passager du véhicule n'a été blessé lors de l'accident.
- 4) Si le véhicule est muni de sacs gonflables, aucun sac gonflable ne s'est déployé lors de l'accident.
- 5) Le siège d'auto n'a subi aucun dommage apparent.

Communiquez avec le service à la clientèle de Joie si vous avez des questions ou des préoccupations questions or concerns.

Meilleures pratiques :

Durée de vie utile :

N'UTILISEZ PAS CET ENSEMBLE DE RETENUE POUR ENFANT AU-DELÀ DE 10 ANS APRÈS LA DATE D'ACHAT INITIALE.

Cessez de l'utiliser après cette date et jetez-le. Si la date d'achat d'origine est inconnue, utilisez la date de fabrication inscrite sur l'étiquette de l'ensemble de retenue.

Température élevée – Mise en garde :

Par temps chaud ou lorsqu'ils sont exposés au soleil, les ensembles de retenue peuvent devenir extrêmement chauds. Pour éviter les brûlures, vérifiez toujours la température du siège avant d'y asseoir votre enfant.

Vêtements :

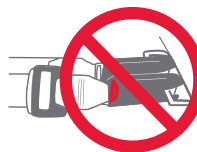
Pour la sécurité de l'enfant, évitez les vêtements encombrants (manteau épais, habit de neige, etc.), car ils nuisent à l'utilisation adéquate de la ceinture de sécurité. La ceinture de sécurité doit être ajustée étroitement sur l'enfant sans toutefois lui causer de l'inconfort.

Compatibilité avec le véhicule :

Pour utiliser cet ensemble correctement et de façon sécuritaire, vous **DEVEZ** lire et comprendre **TOUTES** les instructions et mises en garde du manuel d'entretien de votre véhicule relatives aux ensembles de retenue pour enfant.



Dans le véhicule, cet ensemble de retenue doit être installé **UNIQUEMENT** sur un siège orienté vers l'avant. Ne l'installez **PAS** sur un siège orienté vers l'arrière ou les côtés du véhicule.



N'accrochez **JAMAIS** les deux attaches du système d'attaches inférieures de l'ensemble de retenue à la même barre du dispositif universel d'ancrages d'attaches inférieures du véhicule, sauf si le fabricant du véhicule l'autorise expressément.

Si votre véhicule est muni de coussins gonflables à l'avant côté passager, consultez le manuel d'entretien du véhicule pour connaître les instructions d'installation d'un ensemble de retenue pour enfant.

Ceintures du véhicule :

Les ceintures de sécurité ci-dessous **NE DOIVENT PAS** être utilisées pour attacher l'ensemble de retenue.

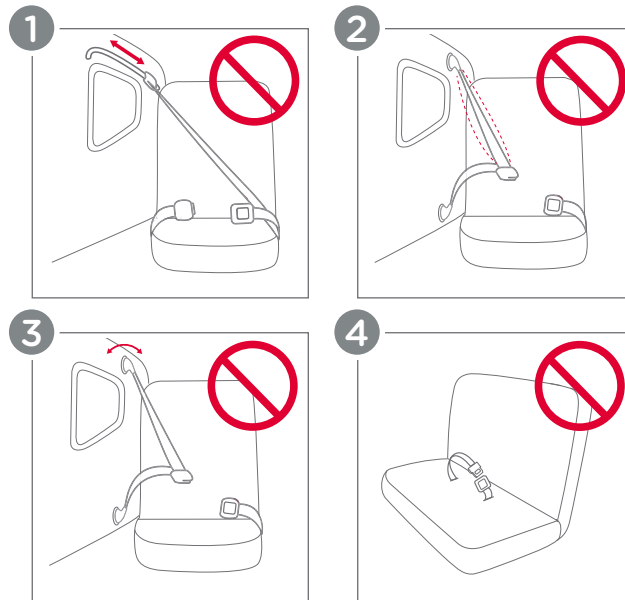
1 - Ceinture automatique

N'utilisez pas ce type de ceinture, à moins de pouvoir enlever le baudrier et bloquer la ceinture sous-abdominale et que son utilisation soit permise par le fabricant du véhicule.

2 - Ceinture avec coussin gonflable

3 - Ceinture montée sur la portière

4 - Ceinture sous-abdominale SEULEMENT



Aperçu du DUA :

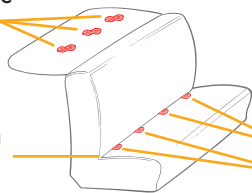
DUA (dispositif universel d'ancrage) :

Le DUA vous permet d'attacher solidement votre ensemble de retenue pour enfant dans votre véhicule. Tous les constructeurs d'automobiles équipent leurs modèles d'un DUA depuis 2003, mais certains le font depuis plus longtemps. Certains constructeurs utilisent le terme ISOFIX ou LATCH dans les manuels d'entretien de leurs véhicules pour désigner le DUA.

points d'ancrage de la courroie d'attache



Jonction du siège et du dossier



Banquette arrière type d'une voiture particulière. L'emplacement des barres d'ancrage inférieures peut varier selon le type de véhicule.

DUA
Barres d'ancrage inférieures



Consultez le guide d'entretien de votre véhicule pour en savoir plus sur l'emplacement et l'utilisation.

Aperçu des ceintures du véhicule :

Ceintures du véhicule :

Consultez le manuel d'entretien de votre véhicule pour déterminer si les ceintures se bloquent par commutation du rétracteur ou si elles comportent une plaque de blocage qui les empêche de se desserrer.

Termes relatifs aux ceintures du véhicule :

Rétracteur

Dispositif qui enroule automatiquement la partie non utilisée de la ceinture. Il est souvent dissimulé entre les panneaux de la paroi de l'habitacle ou à l'intérieur du dossier.

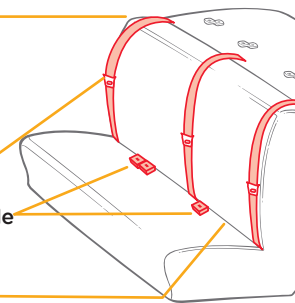
Languette

Bout mâle de la boucle de la ceinture composé d'une languette en métal.

Boucle

Jonction du siège et du dossier

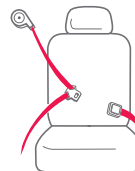
Point où le dossier et le siège se joignent.



Consultez le guide d'entretien de votre véhicule pour en savoir plus sur l'emplacement et l'utilisation.

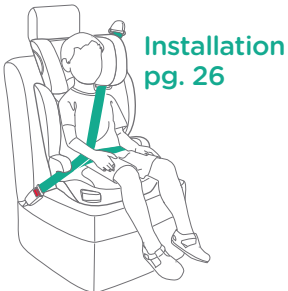
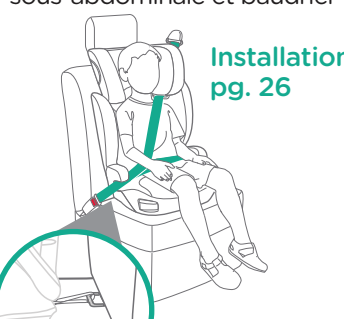
Déterminez le type de ceinture de votre véhicule :

Les types de ceintures qui peuvent être utilisées avec cet ensemble de retenue.

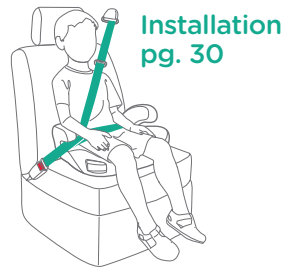



Ceinture sous-abdominale et baudrier
3 points d'ancrage

Siège d'appoint à dossier - Exigences :

Mode d'installation	Pour
Ceinture sous-abdominale et baudrier 	Taille : 110 - 145 cm (43 - 57 po) Poids : 18 - 50 kg (40 - 110 lb)
DUA avec ceinture sous-abdominale et baudrier 	Âge : au moins 4 ans

Siège d'appoint sans dossier - Exigences :

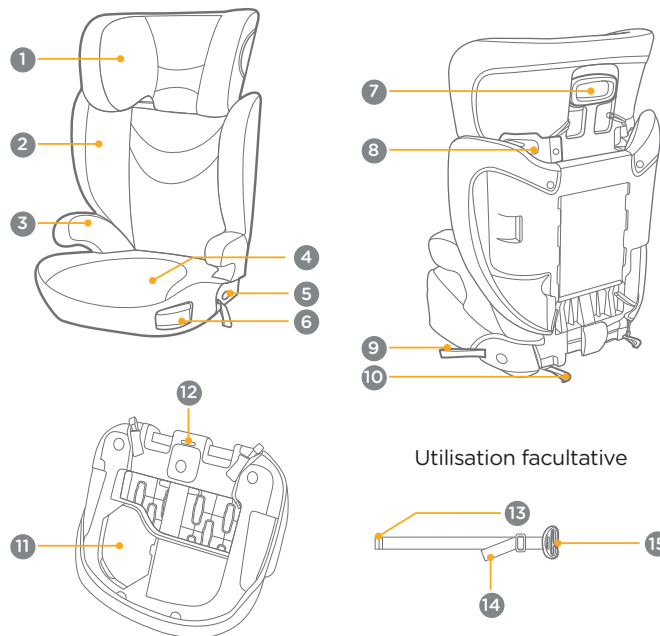
Mode d'installation	Pour
Ceinture sous-abdominale et baudrier 	Taille : 110 - 152 cm (43 - 60 po) Poids : 23 - 54 kg (50 - 120 lb)
DUA avec ceinture sous-abdominale et baudrier 	Âge : au moins 4 ans

Liste des pièces :

Assurez-vous qu'aucune pièce n'est manquante. S'il manque des pièces, communiquez avec le service à la clientèle de Joie.

- 1 Appuie-tête
- 2 Dossier
- 3 Accoudoir (x2)
- 4 Base
- 5 Bouton de dégagement des attaches inférieures
- 6 Porte-gobelet
- 7 Poignée de réglage de l'appuie-tête
- 8 Guide pour le baudrier
- 9 Sangle d'ajustement des attaches inférieures
- 10 Attache inférieure (x2)
- 11 Compartiment du guide d'utilisation
- 12 Fente pour la sangle de réglage du baudrier
- 13 Sangle de réglage du baudrier (bout « papillon »)
- 14 Sangle de réglage du baudrier
- 15 Pince de réglage du baudrier

Liste des pièces :



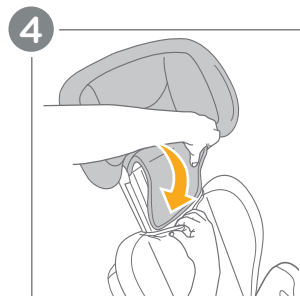
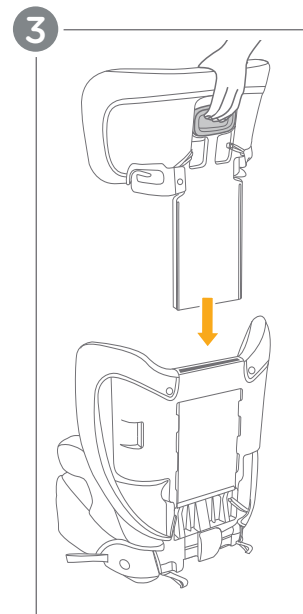
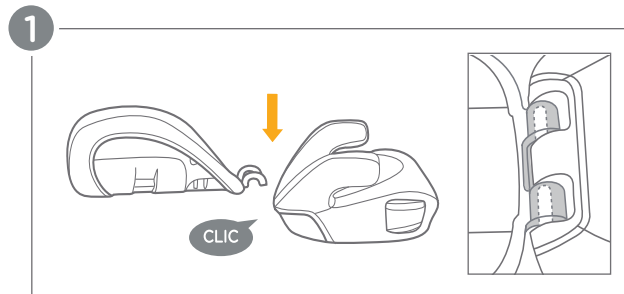
Assemblage du siège d'appoint :

1 - Déposez la base; insérez les crochets situés au bas du dossier dans les barres situées derrière la base. Appuyez fermement sur les crochets; un « clic » confirmera que le dossier est accroché correctement.

2 - Redressez le dossier jusqu'à la verticale pour le fixer solidement à la base.

3 - Tout en serrant la poignée de réglage de l'appuie-tête, insérez l'appuie-tête dans la fente sur le dessus du dossier.

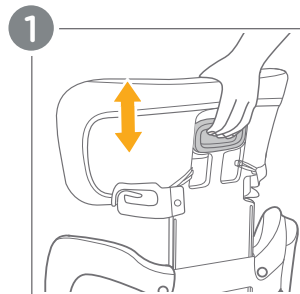
4 - Rentrer la housse de l'appuie-tête derrière la housse du dossier, comme l'indique l'illustration.



Réglage de l'appuie-tête :

L'appuie-tête **DOIT** être placé de telle sorte que sa bordure inférieure arrive **À LA MÊME HAUTEUR** ou **LÉGÈREMENT PLUS HAUT** que le dessus des épaules de l'enfant.

1 - Pour régler l'appuie-tête, serrez la poignée de réglage et montez ou baissez l'appuie-tête jusqu'à ce qu'il soit dans la bonne position.



Installation du siège d'appoint à dossier :

MISE EN GARDE! Utilisez uniquement la ceinture sous-abdominale et le baudrier du véhicule pour attacher votre enfant sur ce siège d'appoint.

Seuls certains modèles sont dotés d'attaches inférieures. Si votre siège d'appoint n'a pas d'attaches inférieures, passez à l'étape 4.

1 - Appuyez sur le bouton de dégagement des attaches inférieures et tirez sur les attaches inférieures pour les sortir de la base.

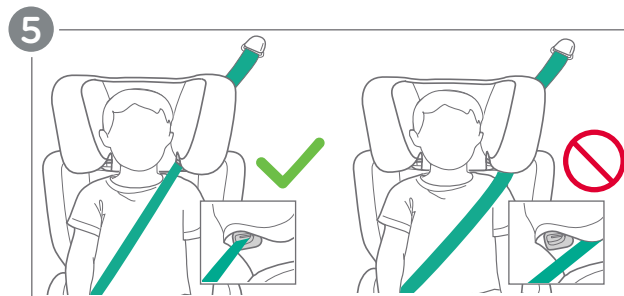
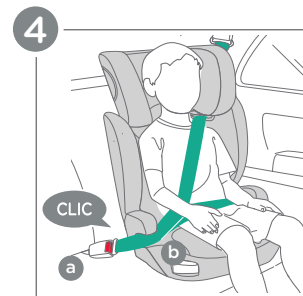
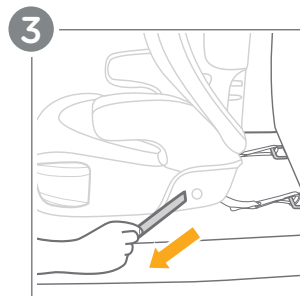
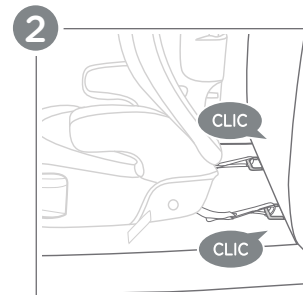
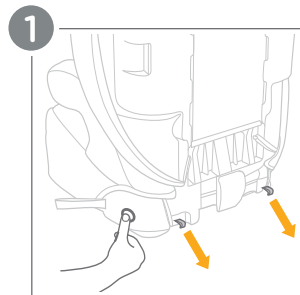
2 - Accrochez les **DEUX** attaches inférieures aux barres d'ancrage inférieures de votre véhicule.

3 - Serrez les sangles des attaches inférieures en tirant sur la sangle d'ajustement des attaches inférieures. Pendant cette opération, pressez fermement l'ensemble de retenue contre le siège afin de tendre les sangles au maximum.

4 - Placez l'enfant sur l'ensemble de retenue et attachez-le comme en (a). Assurez-vous que la ceinture sous-abdominale **ET** le baudrier passent **SOUS** l'accoudoir (b).

5 - Passez le baudrier correctement dans le guide pour le baudrier situé sous l'appuie-tête.

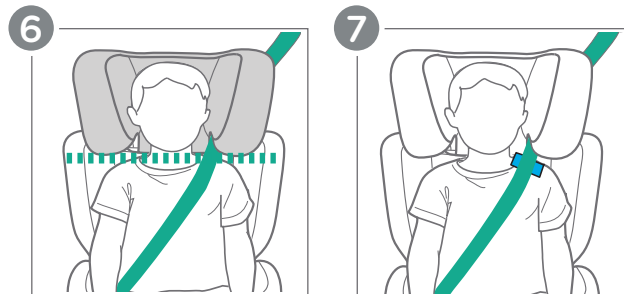
(Installation du siège d'appoint à dossier - suite à la p. 28)



Installation du siège d'appoint à dossier : (suite)

6 - Le bas de l'appuie-tête **DOIT** être **À LA MÊME HAUTEUR** ou **LÉGÈREMENT PLUS HAUT** que le dessus des épaules de l'enfant. Si ce n'est pas le cas, consultez la section Réglage de l'appuie-tête (p. 24).

7 - S'il est ajusté correctement, le boudrier sera placé dans la zone bleue. Assurez-vous que le boudrier est bien à plat sur la poitrine de votre enfant; le boudrier ne doit pas être entortillé.



Installation du siège d'appoint sans dossier :

MISE EN GARDE! Utilisez uniquement la ceinture sous-abdominale et le baudrier du véhicule pour attacher votre enfant sur ce siège d'appoint.

1 - Baissez le dossier jusqu'à l'horizontale pour le détacher de la base.

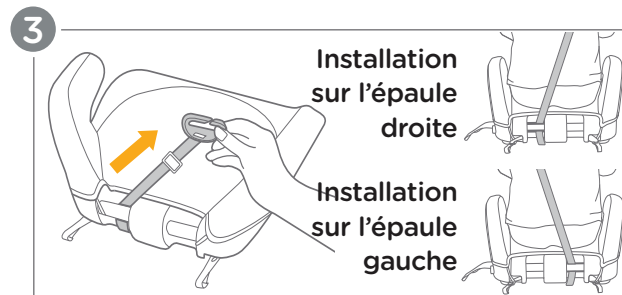
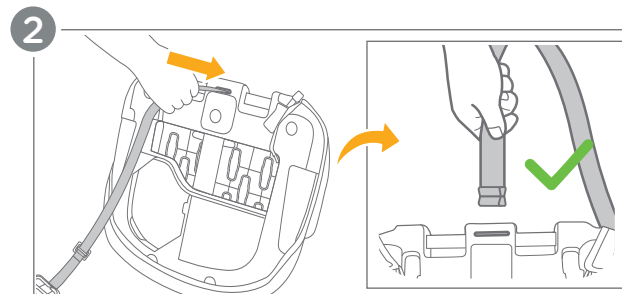
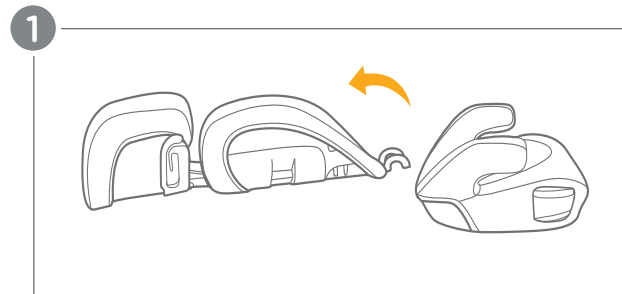
Pince de réglage du baudrier (utilisation facultative) :

Utilisez la pince de réglage si le baudrier ne passe pas naturellement dans la zone indiquée en bleu à la p. 29.

2 - Pour installer la pince de réglage du baudrier, insérez la sangle de réglage du baudrier (bout « papillon ») dans la fente sous la base. Tirez sur la sangle pour vérifier la solidité de l'installation.

3 - Passez la pince de réglage du baudrier dans la fente appropriée selon que le baudrier passera sur l'épaule droite ou l'épaule gauche de l'enfant.

(Installation du siège d'appoint sans dossier - suite à la p. 32)



Installation du siège d'appoint à dossier : (suite)

Seuls certains modèles sont dotés d'attaches inférieures. Si votre siège d'appoint n'a pas d'attaches inférieures, passez à l'étape 7.

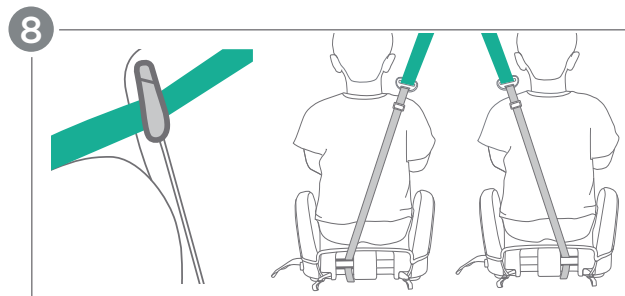
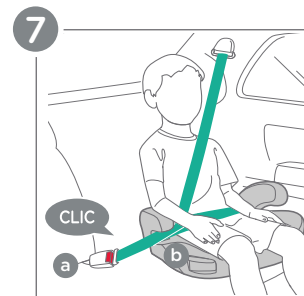
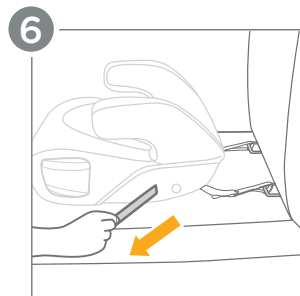
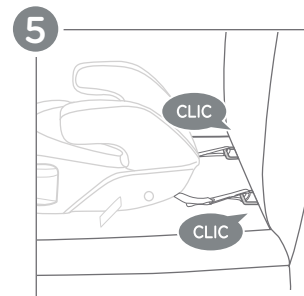
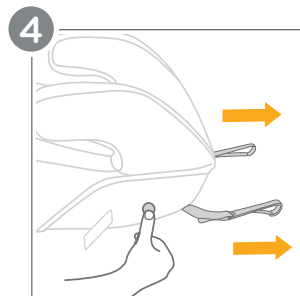
4 - Appuyez sur le bouton de dégagement des attaches inférieures et tirez sur les attaches inférieures pour les sortir de la base.

5 - Accrochez les **DEUX** attaches inférieures aux barres d'ancrage inférieures de votre véhicule.

6 - Serrez les sangles des attaches inférieures en tirant sur la sangle d'ajustement des attaches inférieures. Pendant cette opération, pressez fermement l'ensemble de retenue contre le siège afin de tendre les sangles au maximum.

7 - Placez l'enfant sur l'ensemble de retenue et attachez-le comme en (a). Assurez-vous que la ceinture sous-abdominale **ET** le baudrier passent **SOUS** l'accoudoir (b). Assurez-vous que le baudrier est bien à plat sur la poitrine de votre enfant; le baudrier ne doit pas être entortillé.

8 - Insérez le baudrier dans la pince de réglage du baudrier. Serrez ou desserrez la sangle de réglage du baudrier afin que le bas de la pince soit à la même hauteur que l'épaule de l'enfant, comme l'indique l'illustration.

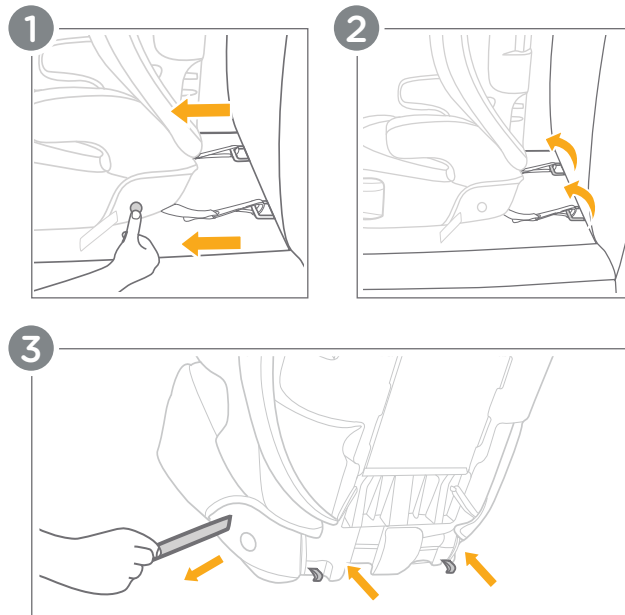


Retrait et rangement des attaches inférieures :

1 - Appuyez sur le bouton de dégagement des attaches inférieures et tirez sur la base pour l'éloigner du dossier du siège du véhicule et pour desserrer les sangles des attaches inférieures.

2 - Décrochez les attaches inférieures des barres d'ancrage inférieures du véhicule.

3 - Tirez sur la sangle d'ajustement des attaches inférieures pour ranger les attaches inférieures à l'intérieur de la base.

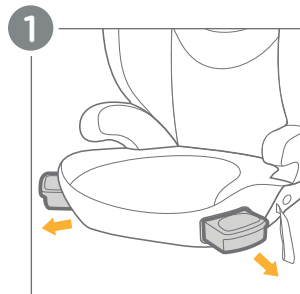


Porte-gobelets :

1 - Pour utiliser les porte-gobelets, il suffit de les sortir de la base, de chaque côté.

IMPORTANT : La charge maximale recommandée pour chaque porte-gobelet est de 0,5 kg (1 lb).

IMPORTANT: Ne mettez **PAS** de boissons chaudes dans les porte-gobelets



Retrait des housses :

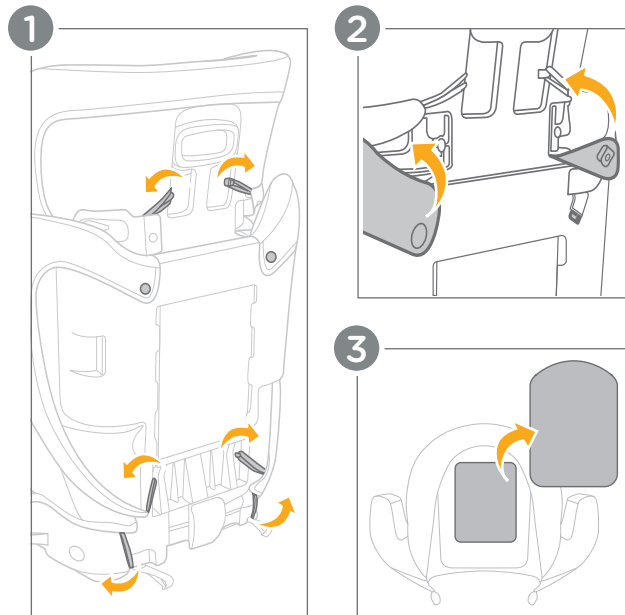
MISE EN GARDE! N'utilisez **JAMAIS** cet ensemble de retenue pour enfant sans les housses.

1 - Pour retirer les housses, décrochez les six élastiques situés à l'arrière de l'ensemble de retenue.

2 - Détachez les crochets situés à l'arrière du dossier en les faisant glisser vers le bas. Retirez les housses de l'appuie-tête, du dossier et de la base.

3 - Retirez le coussin en mousse qui se trouve à l'intérieur de la housse du siège. Ne lavez **PAS** le coussin en mousse.

Pour remettre les housses en place, suivez les étapes ci-dessus en sens inverse.



Entretien :

Lavage :

Consultez les étiquettes d'entretien des housses en tissu pour obtenir les directives de lavage et de séchage. Avant le lavage, retirez le coussin en mousse qui se trouve à l'intérieur de la housse du siège (p. 38).

Nettoyage :

Utilisez seulement un détergent doux, de l'eau et un linge doux pour nettoyer la coquille et les sangles de l'ensemble de retenue. Après le nettoyage, laissez les pièces sécher à l'air. Ne repassez **PAS** les sangles. N'utilisez **JAMAIS** d'agent de blanchiment ou de produits chimiques corrosifs pour nettoyer l'ensemble de retenue.

Rangement :

Ne laissez pas l'ensemble de retenue dans le véhicule lorsque vous ne l'utilisez pas pendant de longues périodes. Rangez l'ensemble de retenue dans un endroit frais et sec auquel votre enfant n'a pas accès.

Entretien :

Usure normale :

Au fil du temps, il est normal que le tissu se décolore sous l'effet du soleil et qu'il montre des signes d'usure, même après avoir été utilisé dans des conditions normales.

Inspections périodiques :

Inspectez le produit régulièrement et assurez-vous que toutes ses pièces fonctionnent normalement. Si des pièces sont déchirées, brisées ou manquantes, communiquez avec le service à la clientèle de Joie pour obtenir des pièces de remplacement.

Coordonnées de Joie Bébé Canada.

Adresse : CP 96528 CSP Brunswick,
Kirkland, Quebec H9H 5L4

Courriel : info.us@joiebaby.com
Téléphone : 1-866-798-7866

Joie™

Le bonheur, sans effort

Des produits sans tracas qui aident
les parents à donner le meilleur
d'eux-mêmes.

IM-001956E