

# Joie™

Guide d'utilisation

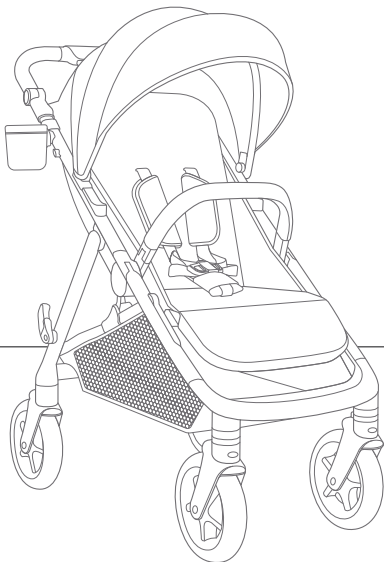
## caraway™ whirl

poussette à roues pivotantes 360°

Poids : jusqu'à 22,7 kg (50 lb)

Taille : jusqu'à 114,3 cm (45 po)

---



### IMPORTANT!

Lisez toutes les instructions avant d'assembler et d'utiliser la poussette.

Conservez le guide d'utilisation pour consultation ultérieure

## Table des matières

- 3 Renseignements sur la garantie
- 4 Mises en garde
- 10 Liste des pièces
- 12 Ouverture de la poussette
- 12 Montage et démontage des roues avant
- 14 Installation et retrait de la capote
- 16 Installation et retrait du porte-gobelet
- 18 Installation et retrait de la barre d'appui
- 20 Utilisation du harnais
- 24 Réglage de l'inclinaison
- 24 Réglage du repose-jambes
- 26 Utilisation du dispositif de blocage des roues avant
- 28 Utilisation des freins
- 30 Utilisation de la capote
- 32 Retrait des couvre-bretelles et du coussin de la boucle d'entrejambe
- 34 Réglage de la poignée
- 34 Utilisation des roues arrière pivotantes
- 36 Fermeture de la poussette
- 38 Ouverture de la poussette
- 40 Utilisation des accessoires
- 44 Nettoyage et entretien

### Exigences relatives à l'enfant

Cette poussette convient aux enfants qui satisfont aux critères suivants :

Poids : jusqu'à 22,7 kg (50 lb)

Taille : jusqu'à 114,3 cm (45 po)

## Renseignements sur la garantie

### Enregistrement du produit

Veillez inscrire ci-dessous les renseignements requis. Le numéro de modèle et la date de fabrication sont indiqués sur une étiquette apposée sur le cadre de la poussette. Veuillez remplir la carte d'enregistrement affranchie qui est fixée au produit et la poster dès aujourd'hui. Pour enregistrer le produit en ligne : [https://joiebaby.com/ca\\_fr/register-gear](https://joiebaby.com/ca_fr/register-gear).

Nom du modèle : \_\_\_\_\_

Numéro de modèle : \_\_\_\_\_

Date de fabrication : \_\_\_\_\_

Date d'achat : \_\_\_\_\_

enregistrer le  
produit en ligne



### Garantie limitée

Nos produits de grande qualité sont expressément conçus pour s'adapter à la croissance des enfants et aux besoins des familles. Nous avons confiance en nos produits. C'est pourquoi nous les accompagnons d'une garantie personnalisée qui entre en vigueur le jour de l'achat. Avant de communiquer avec nous, assurez-vous d'avoir la preuve d'achat, le numéro de modèle et la date de fabrication du produit sous la main. Pour obtenir des renseignements sur la garantie : [www.joiebaby.com/ca\\_fr](http://www.joiebaby.com/ca_fr).

### Nous joindre

Aux États-Unis :

Joie Baby USA

Adresse : 70 Thousand Oaks Blvd., Morgantown, PA 19543

Aux Canada :

Joie Bébé Canada

Adresse : CP 96528 CSP Brunswick, Kirkland, Quebec H9H 5L4

Courriel : [info.ca\\_fr@joiebaby.com](mailto:info.ca_fr@joiebaby.com)

Tel : 1-866-798-7866

---

## ⚠ MISE EN GARDE

---

Le non-respect des présentes mises en garde et des instructions pourrait entraîner des blessures graves ou mortelles.

- Ne laissez **JAMAIS** l'enfant sans surveillance.
- **Risque d'étouffement** : Les enfants peuvent s'étouffer avec les petites pièces; gardez les petites pièces hors de portée des enfants.
- **Risque de suffocation** : Retirez toutes les enveloppes en plastique avant d'utiliser la poussette et détruisez-les ou gardez-les hors de portée des enfants.
- **Bris de la poussette** : Cessez immédiatement d'utiliser la poussette si elle est cassée ou endommagée. Les poussettes endommagées peuvent être dangereuses.
- **Mise en garde relative aux modifications** : N'apportez **AUCUNE** modification qui ne figure pas dans le présent guide. Les modifications non autorisées peuvent rendre la poussette dangereuse.

---

## ⚠ MISE EN GARDE

---

Le non-respect des présentes mises en garde et des instructions pourrait entraîner des blessures graves ou mortelles.

- **Pièces d'origine SEULEMENT** : Utilisez **UNIQUEMENT** des pièces et des accessoires d'origine fournis par Joie.
- **Le fait de surcharger la poussette, de mal la plier ou d'y ajouter des accessoires non approuvés par Joie** (siège d'auto, crochets à sacs, housse imperméable, plateau, etc.) peut endommager la poussette, la déséquilibrer ou la rendre dangereuse.
- **Limites de poids et de taille** : Cette poussette convient uniquement aux enfants de 22,7 kg (50 lb) ou moins et qui ne mesurent pas plus de 114,3 cm (45 po). Si ces limites sont dépassées, la poussette pourrait s'user prématurément et se déséquilibrer.
- **Utilisation pour un seul enfant** : Cette poussette n'est conçue que pour un enfant. Ne transportez **JAMAIS** plus d'un enfant à la fois.

---

## ⚠ MISE EN GARDE

---

Le non-respect des présentes mises en garde et des instructions pourrait entraîner des blessures graves ou mortelles.

- Afin d'éviter les situations dangereuses d'instabilité, ne dépassez **PAS** la charge maximale du panier, soit 4,5 kg (10 lb), et ne posez **JAMAIS** d'objets (sacs à main, sacs à provisions, colis, etc.) sur la poignée ou la capote.
- N'utilisez **PAS** le panier pour transporter un enfant.
- Pour éviter que l'enfant subisse des blessures graves en tombant ou en glissant de la poussette, utilisez **TOUJOURS** le harnais. Après avoir bouclé les sangles, ajustez-les étroitement au corps de l'enfant.
- Pour éviter les pincements de doigts, faites preuve de prudence lorsque vous ouvrez et fermez la poussette. Assurez-vous que la poussette est entièrement déployée et verrouillée avant de permettre à l'enfant de s'en approcher.

---

## ⚠ MISE EN GARDE

---

Le non-respect des présentes mises en garde et des instructions pourrait entraîner des blessures graves ou mortelles.

- **Risque d'étranglement** : Ne mettez **PAS** d'objets munis d'une ficelle ou d'un cordon autour du cou d'un enfant, ne suspendez pas de ficelles ou de cordes à la poussette et n'attachez pas de ficelles ou de cordes à un jouet.
- Ne laissez **PAS** votre enfant jouer avec la poussette.
- Ne perdez **JAMAIS** votre enfant de vue lorsqu'il ou elle est dans la poussette.
- Ne laissez **JAMAIS** votre enfant se tenir debout sur la poussette.
- **Mettez TOUJOURS les freins** lorsque la poussette est à l'arrêt ainsi que pour installer votre enfant dans la poussette ou l'en sortir.
- **Avant de mettre les freins**, assurez-vous que le mécanisme de rotation est désactivé et que les roues arrière sont bloquées.

---

## ⚠ MISE EN GARDE

---

Le non-respect des présentes mises en garde et des instructions pourrait entraîner des blessures graves ou mortelles.

- **Faites preuve de prudence en montant ou en descendant une marche ou un trottoir et sur les terrains accidentés.** Les chocs répétés pourraient endommager la poussette.
- **Cette poussette doit être utilisée pour la marche SEULEMENT.** Elle n'est pas conçue pour le jogging, le patin, etc.
- N'utilisez **JAMAIS** la poussette dans un escalier fixe ou un escalier roulant. Vous pourriez perdre la maîtrise de la poussette et votre enfant pourrait tomber.
- **La poussette ne remplace pas un lit de bébé.** Si votre enfant a besoin de dormir, placez-le dans un lit de bébé ou dans un endroit conçu pour dormir qui correspond à ses besoins.
- Laissez **TOUJOURS** le tissu sécher à l'air ambiant, loin d'une source de chaleur directe.

---

## ⚠ MISE EN GARDE

---

Le non-respect des présentes mises en garde et des instructions pourrait entraîner des blessures graves ou mortelles.

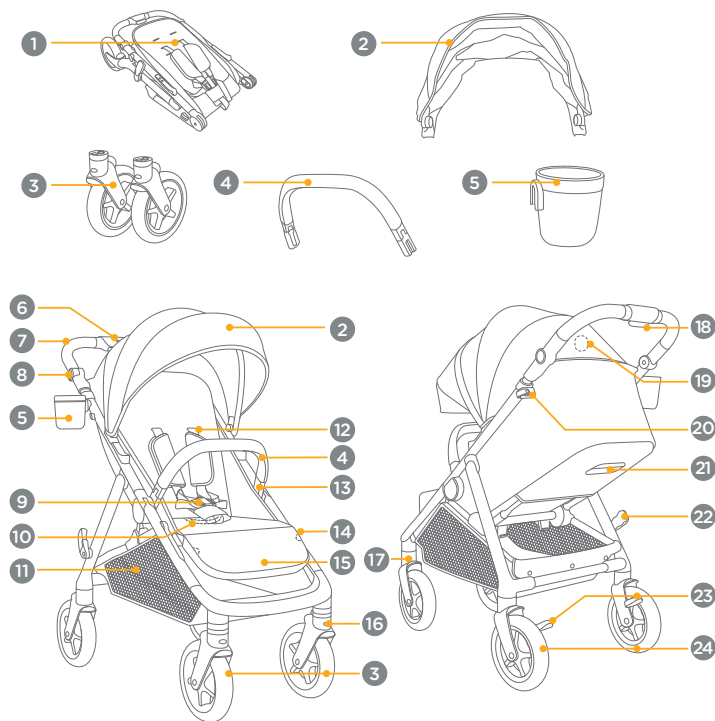
- Ne laissez **PAS** la poussette près d'une source de chaleur intense (radiateur, foyer, etc.).
- Ne rangez **PAS** la poussette dans un endroit humide.
- **Pour éviter les brûlures**, ne mettez **JAMAIS** de liquide chaud dans le porte-gobelet.
- **Afin de prévenir les situations dangereuses d'instabilité**, ne dépassez **PAS** la charge maximale du porte-gobelet, soit 0,5 kg (1 lb).
- **En cas d'utilisation du cadre de la poussette avec un siège d'auto pour bébé de Joie**, consultez les exigences relatives à l'enfant dans le guide d'utilisation du siège d'auto.

## Liste des pièces

Assurez-vous qu'aucune pièce n'est manquante. S'il manque des pièces, communiquez avec le service à la clientèle de Joie.

- 1 Cadre de poussette
- 2 Capote
- 3 Roues avant
- 4 Barre d'appui
- 5 Porte-gobelet
- 6 Bouton de blocage des roues arrière
- 7 Poignée
- 8 Bouton de réglage de la poignée (x2)
- 9 Boucle du harnais
- 10 Sangle de fermeture de la poussette
- 11 Panier
- 12 Bretelles du harnais
- 13 Bouton de retrait de la barre d'appui (x2)
- 14 Bouton de réglage du repose-jambes (x2)
- 15 Repose-jambes
- 16 Bouton de dégagement des roues (x2)
- 17 Dispositif de blocage des roues avant (x2)
- 18 Bouton de déblocage des roues arrière
- 19 Pochette pour dispositif de localisation
- 20 Verrou pour siège d'auto
- 21 Poignée d'inclinaison
- 22 Loquet de rangement
- 23 Leviers de frein
- 24 Roues arrière

## Liste des pièces



## Ouverture de la poussette

- 1 - Détachez le loquet de rangement.
- 2 - Tirez la poignée vers le haut pour déplier la poussette.
- 3 - Un « clic » confirmera que la poussette est complètement dépliée.

**IMPORTANT :** Assurez-vous que la poussette est complètement ouverte en appuyant sur la poignée.

## Montage et démontage des roues avant

### 4- Pour monter les roues avant :

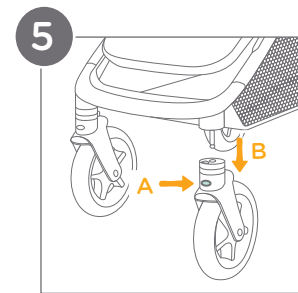
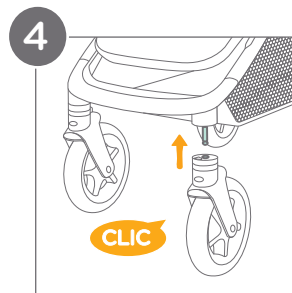
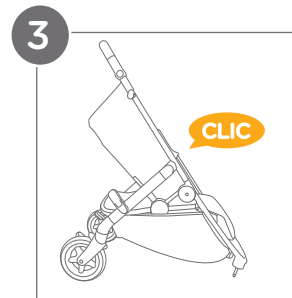
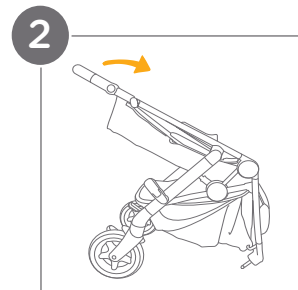
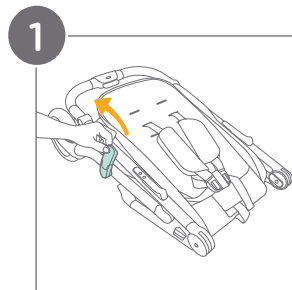
Insérez un pied avant de la poussette dans chaque bloc de roues avant.

Un « clic » confirmera que les roues sont montées correctement.

**IMPORTANT :** Vérification de sécurité : Après le montage, tirez **TOUJOURS** sur les roues pour vous assurer qu'elles sont solidement fixées.

### 5- Pour démonter les roues avant :

Appuyez sur le bouton de dégagement (A) de chaque roue avant, puis tirez pour détacher les roues des pieds avant de la poussette (B).

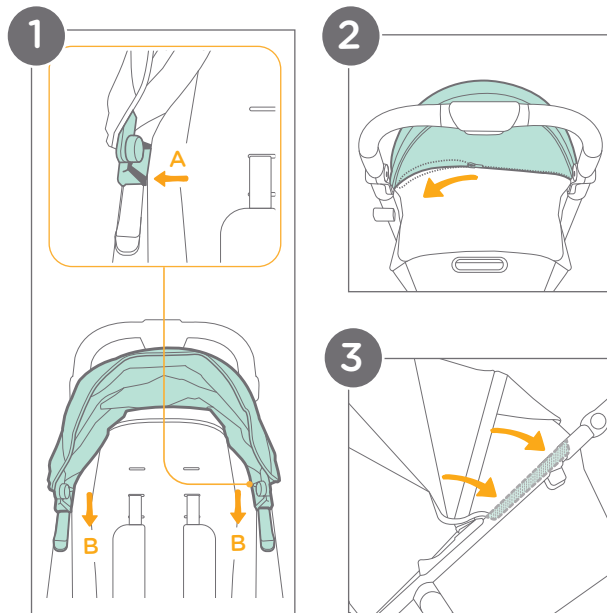


## Installation et retrait de la capote

### Pour installer la capote :

- 1 - Assurez-vous que les élastiques sur le siège de la poussette sont passés autour des pinces de la capote (A). Insérer les pinces de la capote dans les supports de chaque côté du cadre de la poussette (B).
- 2 - Attachez la capote au cadre de la poussette au moyen des fermetures à glissière.
- 3 - Attachez les côtés de la capote sur les côtés du siège de la poussette au moyen des bandes autoagrippantes.

Pour retirer la capote, suivez les étapes ci-dessus dans l'ordre inverse.



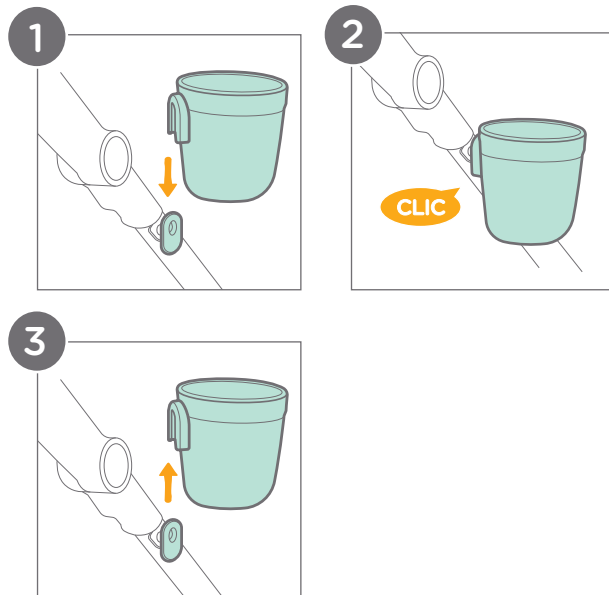
## Installation et retrait du porte-gobelet

### Pour installer le porte-gobelet :

- 1 - Pour installer le porte-gobelet, placez-le au-dessus du support prévu à cette fin sur le cadre de la poussette. Baissez le porte-gobelet sur le support jusqu'à ce que les deux pièces s'assemblent.
- 2 - Un « clic » confirmera que le porte-gobelet est installé correctement.

### Pour retirer le porte-gobelet :

- 3 - Pour enlever le porte-gobelet, tirez-le vers le haut et détachez-le du support.



## Installation et retrait de la barre d'appui

1 - Avant d'installer la barre d'appui, assurez-vous que les supports de la barre d'appui sont bloqués et que la flèche pointe vers l'extérieur.

### 2 - Pour installer la barre d'appui :

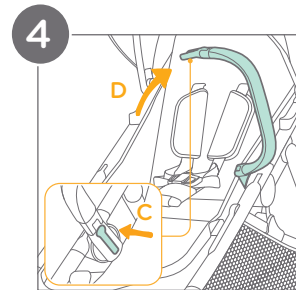
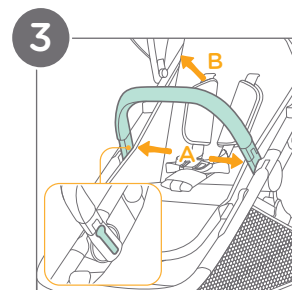
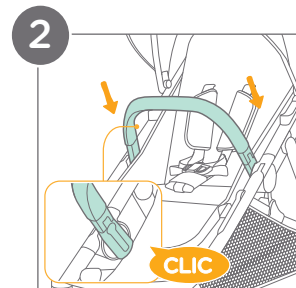
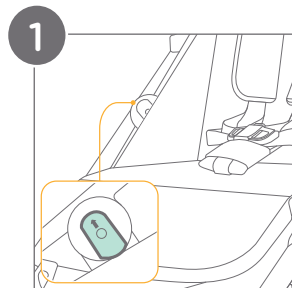
Insérez les deux extrémités de la barre d'appui dans les supports correspondants de la poussette. Un « clic » confirmera que la barre d'appui est fixée correctement.

### 3 - Pour retirer la barre d'appui :

Appuyez sur les boutons de retrait de la barre d'appui (A) et tirez sur la barre d'appui pour la détacher des supports (B).

### 4 - Pour faire pivoter la barre d'appui :

Appuyez sur un bouton de retrait de la barre d'appui (C) et soulevez la barre d'appui de façon à la faire pivoter dans le support du côté opposé de la poussette (D).



**IMPORTANT :** Attachez **TOUJOURS** l'enfant avec le harnais. La barre d'appui n'est **PAS** un dispositif de retenue.

Ne soulevez **PAS** la poussette par la barre d'appui. Cela pourrait endommager la poussette ou causer des blessures.

**Faites preuve de prudence** en installant ou en fermant la barre d'appui lorsque votre enfant est dans la poussette.

**UN ADULTE DOIT TOUJOURS** aider l'enfant à monter dans la poussette et à en descendre.

## Utilisation du harnais

### 1 - Pour détacher la boucle du harnais :

Appuyez fermement sur le bouton au centre de la boucle pour libérer les sangles du harnais.

### 2 - Pour attacher la boucle du harnais :

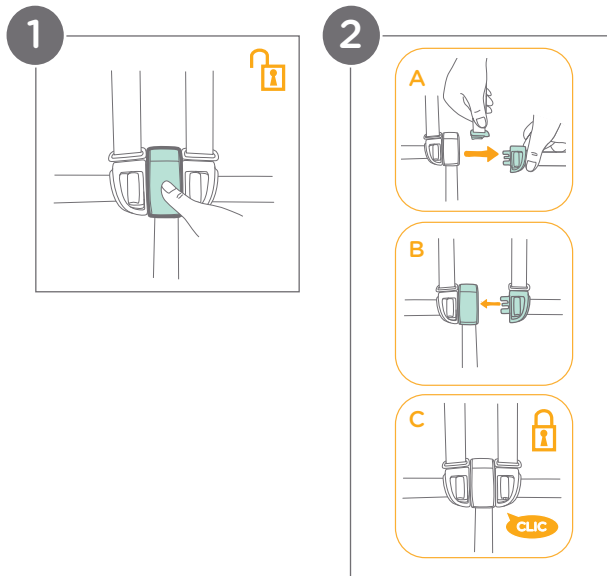
Assemblez la boucle de la bretelle et la boucle de la ceinture (A). Insérez les deux pièces ainsi assemblées dans la boucle centrale (B). Un « clic » confirmera que la boucle du harnais est attachée correctement (C). Répétez ces étapes pour l'autre côté de la boucle centrale.

**IMPORTANT :** Mettez **TOUJOURS** les **DEUX** freins : Il est crucial de mettre les freins chaque fois que la poussette est à l'arrêt, surtout quand vous installez votre enfant dans la poussette ou que vous l'en sortez. Si les freins ne sont pas mis, la poussette pourrait se mettre à rouler et causer des blessures graves. Avant de mettre les freins, assurez-vous que le mécanisme de rotation des roues arrière est bloqué.

**Attachez votre enfant avec le harnais :** Ne laissez **JAMAIS** votre enfant dans la poussette sans l'attacher. Le harnais est essentiel pour empêcher votre enfant de glisser ou de tomber de la poussette.

**Ajustement du harnais :** Assurez-vous que le harnais est étroitement ajusté, mais qu'il demeure confortable. L'espace entre l'enfant et les bretelles du harnais devrait être d'environ 1 cm (1/2 po).

**Position des bretelles :** Ne croisez **JAMAIS** les bretelles du harnais. Assurez-vous qu'elles sont **TOUJOURS** posées à plat sur les épaules de votre enfant et qu'elles n'appliquent pas de pression sur son cou.

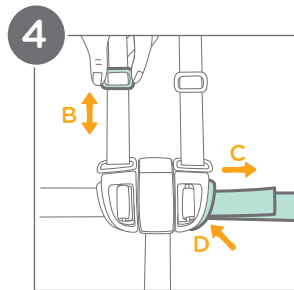
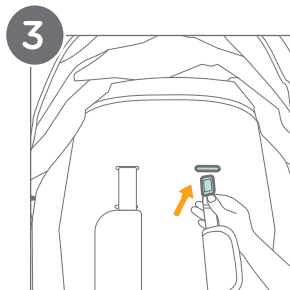
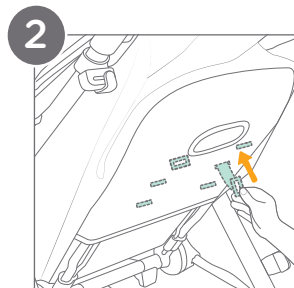
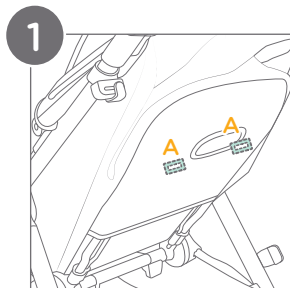


## Réglage de la hauteur des bretelles :

- 1 - Repérez les pièces d'ancrage des bretelles (A) à l'arrière du dossier, sous le tissu.
- 2 - Tournez la pièce d'ancrage afin qu'elle soit orientée dans le même sens que la bretelle. Insérez la pièce d'ancrage dans la fente où passe la bretelle, de l'arrière vers l'avant.
- 3 - Passez la pièce d'ancrage dans la fente appropriée, de l'avant vers l'arrière. Assurez-vous que les fentes dans lesquelles passent les bretelles sont à la même hauteur.
- 4 - Utilisez la pince coulissante (B) pour régler la longueur des bretelles. Pour serrer la ceinture, tirez sur la sangle (C). Pour desserrer la ceinture, appuyez sur le bouton (D) de la boucle et tirez sur la ceinture (C) pour l'allonger.

**IMPORTANT :** Ne réglez **PAS** la hauteur des bretelles lorsqu'un enfant est dans la poussette!

Les bretelles doivent être à la même hauteur ou un peu plus haut que les épaules de l'enfant.



## Réglage de l'inclinaison

Le dossier est réglable en trois positions.

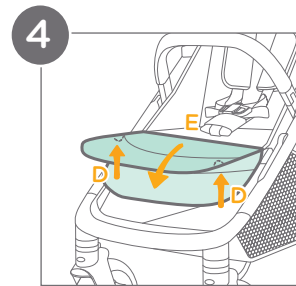
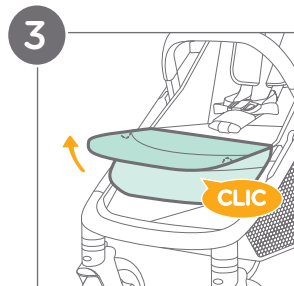
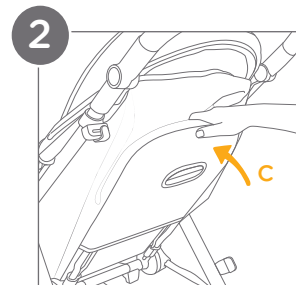
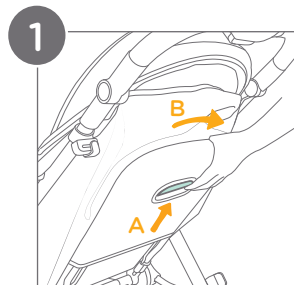
### 1 - Pour incliner le dossier :

Serrez la poignée (A) à l'arrière du siège et baissez le dossier (B).

### 2 - Pour redresser le dossier :

Poussez le dossier vers le haut (C) pour le redresser.

**IMPORTANT :** Lorsque vous réglez le dossier, assurez-vous que la tête, les bras et les jambes de l'enfant n'entrent pas en contact avec les pièces mobiles du siège et du cadre de la poussette.



## Réglage du repose-jambes

Le repose-jambes est réglable en deux positions.

### 3 - Pour monter le repose-jambes :

Tirez le repose-jambes vers le haut. Un « clic » confirmera que le repose-jambes est bloqué dans la position souhaitée.

### 4 - Pour baisser le repose-jambes :

Appuyez sur les boutons de réglage situés en dessous du repose-jambes, sous le tissu (D), et faites pivoter le repose-jambes délicatement vers le bas (E).

---

## Utilisation du dispositif de blocage des roues avant

---

### 1 - Pour bloquer les roues :

Assurez-vous d'abord que les roues pointent vers l'avant et non vers le côté ou vers l'arrière.

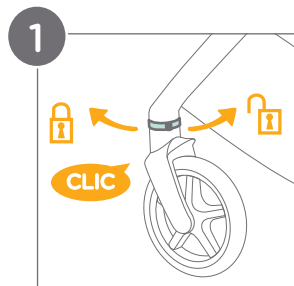
Le dispositif de blocage se trouve derrière chaque roue avant.

Tournez le dispositif dans le sens des aiguilles d'une montre. Un « clic » confirmera que les roues sont bloquées correctement vers l'avant.

### Pour débloquer les roues :

Tournez le dispositif dans le sens contraire des aiguilles d'une montre. Les roues seront alors libres de pivoter.

💡 Il est recommandé de bloquer les roues avant et arrière pour rouler sur les surfaces inégales.



## Utilisation des freins

Avant de mettre les freins, assurez-vous que le mécanisme de rotation des roues arrière est bloqué.

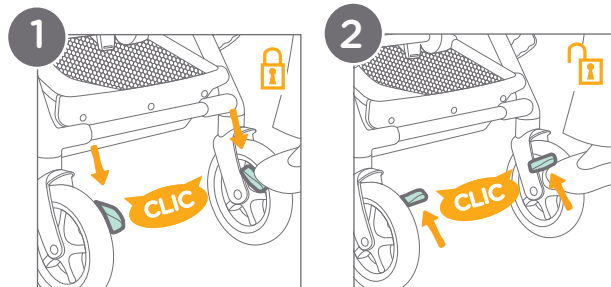
### 1 - Pour mettre les freins :

Repérez les **DEUX** leviers de frein sur les roues arrière. Avec le pied, appuyez fermement sur chaque levier. Un « clic » confirmera que les freins sont mis correctement.

### 2 - Pour ôter les freins :

Montez les **DEUX** leviers de frein. Un « clic » confirmera que les freins sont ôtés.

**MISE EN GARDE :** Actionnez **TOUJOURS** les **DEUX** leviers de frein lorsque la poussette est à l'arrêt. Poussez légèrement sur la poussette afin de vous assurer que les freins sont mis correctement.



## Utilisation de la capote

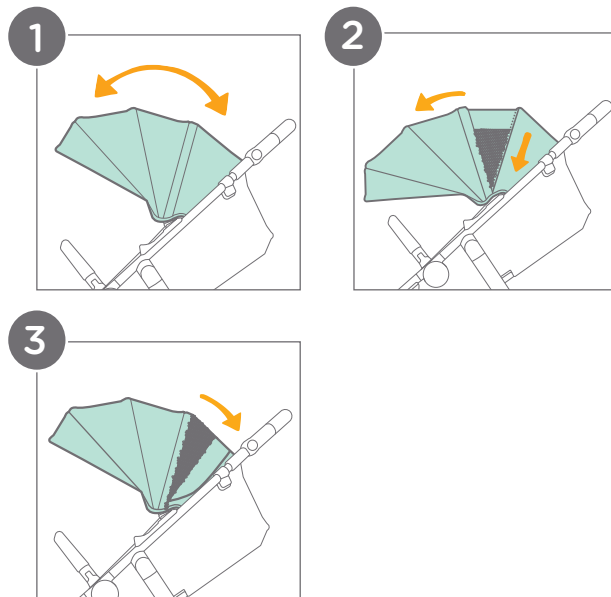
### Pour déplier et replier la capote :

- 1 - Pour déplier la capote, tirez-la vers l'avant du siège. Pour replier la capote, poussez-la vers l'arrière.
- 2 - Pour allonger la capote et bénéficier d'une protection supplémentaire, ouvrez la fermeture à glissière et tirez la capote complètement vers l'avant.

### Aération :

- 3 - Pour augmenter la circulation de l'air, soulevez le rabat qui recouvre la fenêtre de la capote.

💡 Un dispositif de localisation peut être placé dans la poche à l'intérieur du rabat de la fenêtre de la capote.



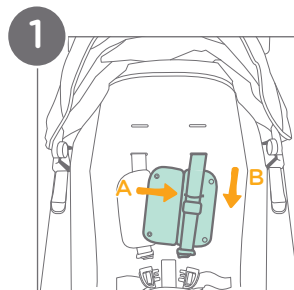
---

## Retrait des couvre-bretelles et du coussin de la boucle d'entrejambe

---

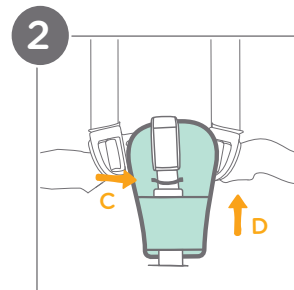
### 1 - Pour retirer les couvre-bretelles :

Détachez les couvre-bretelles. Détachez la boucle du harnais, puis détachez les bretelles de la boucle de la ceinture. Glissez les bretelles hors des élastiques situés à l'intérieur des couvre-bretelles (A). Tirez les couvre-bretelles vers le bas pour les détacher complètement des bretelles (B).



### 2 - Retrait du coussin de la boucle d'entrejambe :

Détachez le harnais. Glissez la boucle centrale hors de l'élastique (C) situé à l'intérieur du coussin de la boucle d'entrejambe. Tirez sur le coussin de la boucle d'entrejambe pour le détacher complètement (D).

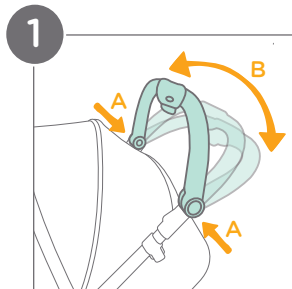


Pour remettre en place les couvre-bretelles et le coussin de la boucle d'entrejambe, suivez les étapes ci-dessus dans l'ordre inverse.

## Réglage de la poignée

La poignée est réglable en trois positions.

- 1 - Pour régler la poignée, appuyez simultanément sur les boutons gauche et droit de réglage de la poignée (A) et faites pivoter la poignée jusqu'à la position souhaitée (B).



## Utilisation des roues arrière pivotantes

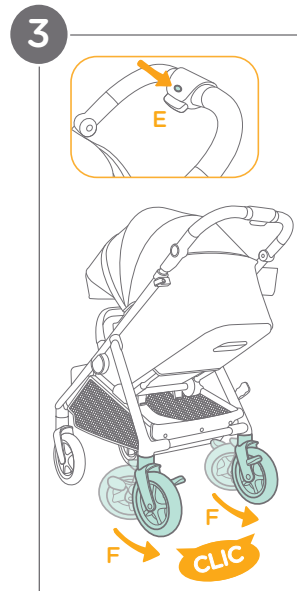
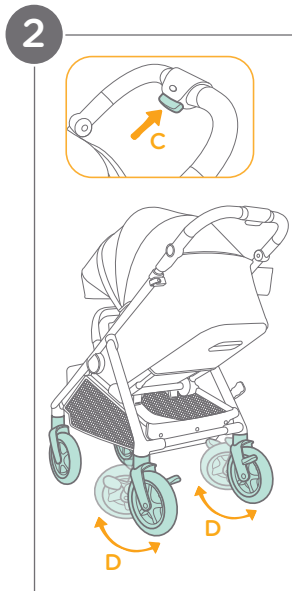
Utilisez les roues arrière pivotantes pour mieux diriger la poussette dans les espaces restreints.

- 2 - Appuyez sur le bouton de débloqueo des roues arrière (C) pour permettre à celles-ci de pivoter librement (D).

**IMPORTANT :** Avant d'utiliser les roues arrière pivotantes, assurez-vous que les roues avant pivotantes sont également débloquées et que les freins ne sont **PAS** actionnés. Ainsi, les quatre roues de la poussette pourront pivoter librement. Assurez-vous que les roues arrière ne sont pas en mode pivotant avant d'emprunter un chemin cahoteux ou de monter un trottoir.



- 3 - Pour cesser d'utiliser les roues arrière en mode pivotant, appuyez sur le bouton de blocage des roues arrière (E) et avancez la poussette sur une courte distance afin que les roues arrière se bloquent de nouveau (F).

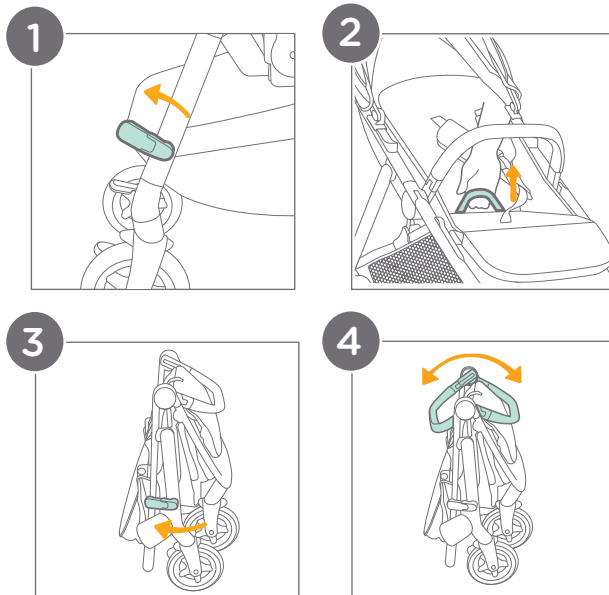
Un « clic » confirmera que les roues arrière sont bloquées.



## Fermeture de la poussette

Avant de fermer la poussette, assurez-vous que le mécanisme de rotation des roues arrière est bloqué, que la capote est complètement fermée et que les roues avant sont bloquées et pointent vers l'arrière.

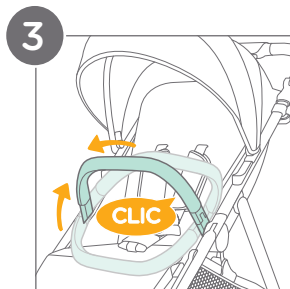
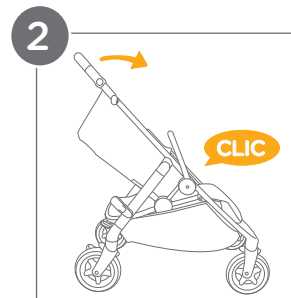
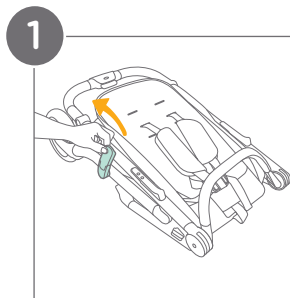
- 1 - Assurez-vous que le loquet de rangement pointe vers l'arrière de la poussette. Dans le cas contraire, tournez-le dans le sens contraire des aiguilles d'une montre.  
 La poussette se fermera plus facilement si vous mettez les freins.
- 2 - La sangle de fermeture de la poussette se trouve derrière le siège. Tirez fermement sur la sangle de fermeture, et la poussette se pliera automatiquement.
- 3 - Le loquet de rangement s'enclenchera automatiquement. La poussette sera alors bien fermée et verrouillée.
- 4 - Une fois la poussette fermée, vous pouvez faire basculer la barre d'appui d'un côté ou de l'autre pour obtenir une fermeture encore plus compacte.  
 Lorsque la barre d'appui est dans la position du milieu, la poussette pliée tient à la verticale.



## Ouverture de la poussette

- 1 - Détachez le loquet de rangement.
- 2 - Tirez la poignée vers le haut pour déplier la poussette. Un « clic » confirmera que la poussette est complètement dépliée.
- 3 - Verrouillez la barre d'appui en la faisant pivoter vers le haut ou vers le bas. Un « clic » confirmera que la barre d'appui est bien verrouillée.

**IMPORTANT :** Assurez-vous que la poussette est complètement ouverte en appuyant sur la poignée.



## Utilisation des accessoires

**IMPORTANT :** Baissez **TOUJOURS** le dossier au maximum et fermez complètement la capote avant d'installer un siège d'auto sur la poussette.

Serrez la poignée (A) à l'arrière du siège et baissez le dossier (B).

**Ne pliez JAMAIS** la poussette lorsqu'un siège d'auto y est installé. Enlevez **TOUJOURS** le siège d'auto.

### 1 - Pour mettre le verrou pour siège d'auto :

Repérez le verrou pour siège d'auto situé au bas de la poignée de la poussette (C). Pour mettre le verrou, glissez sa partie pivotante vers l'intérieur de la poussette.

### 2 - Pour installer un siège d'auto pour bébé de Joie :

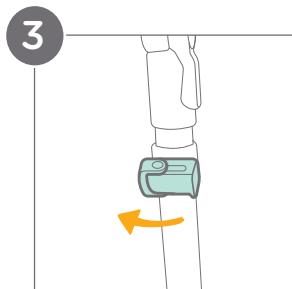
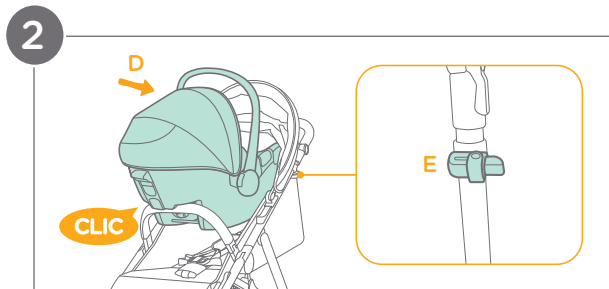
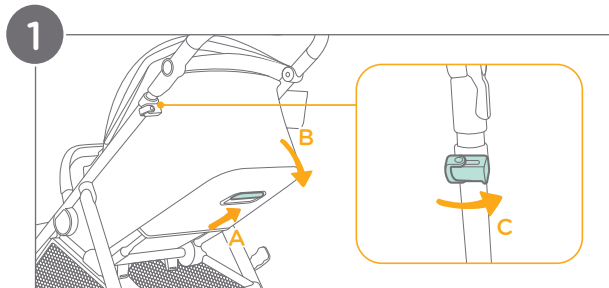
Placez le siège d'auto pour bébé sur le cadre de la poussette (D), **PAR-DESSUS** la barre d'appui, mais **EN DESSOUS** du verrou pour siège d'auto (E), préalablement mis à l'étape précédente.

Un « clic » confirmera que le siège d'auto est fixé correctement.

### 3 - Pour ôter le verrou pour siège d'auto :

Pour ôter le verrou, glissez sa partie pivotante vers l'extérieur de la poussette. Le verrou pour siège d'auto doit **TOUJOURS** être mis lorsqu'un siège d'auto est installé sur la poussette.

💡 Il est possible d'installer et d'enlever le siège d'auto lorsque le verrou est mis.



#### 4 - Pour enlever le siège d'auto :

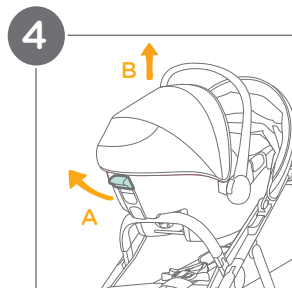
Serrez la poignée de dégagement (A) située à l'arrière du siège d'auto.

Tout en serrant la poignée de dégagement, soulevez le siège d'auto (B) pour le détacher de la poussette.

**MISE EN GARDE : Risque de chute :** Vérifiez **TOUJOURS** que le siège d'auto est solidement fixé sur la poussette. Pour ce faire, essayez de soulever le siège d'auto en tirant sur sa poignée.

Le siège d'auto pour bébé doit **TOUJOURS** être installé face à l'arrière. Ne l'installez **JAMAIS** face à l'avant.

**Attachez TOUJOURS votre enfant** avec le harnais du siège d'auto. Consultez le guide d'utilisation de votre siège d'auto pour bébé de Joie pour savoir comment attacher votre enfant correctement.



---

## Nettoyage et entretien

---

### Nettoyage :

**Housse du siège :** Essuyez les taches avec une éponge et de l'eau savonneuse.

**Cadre de poussette :** Essuyez le cadre de la poussette avec un linge trempé dans une solution d'eau chaude et de savon de ménage doux. Évitez d'utiliser de l'eau de Javel et des nettoyants puissants.

**Pièces en plastique :** Essuyez les pièces en plastique régulièrement avec un linge humide.

**Pièces en métal :** Si le cadre en métal est mouillé, séchez-le complètement afin qu'il ne rouille pas.

### Entretien :

**Inspection périodique :** Inspectez la poussette périodiquement et cessez de l'utiliser si des pièces sont desserrées ou manquantes.

**Pièces usées :** Remplacez toutes les pièces usées ou endommagées. Utilisez uniquement des pièces de rechange de Joie.

**Tissu déchiré ou décousu :** Réparez ou remplacez les pièces en tissu déchirées ou décousues. Utilisez uniquement des pièces de rechange de Joie.

**Communiquez avec le service à la clientèle de Joie :**

Courriel : [info.ca\\_fr@joiebaby.com](mailto:info.ca_fr@joiebaby.com) • Téléphone : 1-866-798-7866

### Rangement :

**Exposition aux éléments :** Évitez d'exposer le produit longtemps au soleil ou à la chaleur; les tissus pourraient pâlir et les pièces pourraient se déformer. Évitez de ranger le produit à l'extérieur et au froid.

**Séchage après utilisation :** Si la poussette est mouillée, dépliez la capote et laissez la poussette sécher complètement avant de la ranger.

### Entretien des roues :

**Roues qui grincent :** Si les roues grincent, appliquez du lubrifiant (p. ex. du lubrifiant à base de silicone en aérosol, de l'huile antirouille ou de l'huile à machine à coudre) directement sur l'essieu et les roues.

### Utilisation à la plage :

**Après l'utilisation à la plage :** Nettoyez complètement la poussette pour retirer le sable et le sel des mécanismes et des roues. Cela préviendra la formation de rouille.

### Porte-gobelet :

Utilisez de l'eau chaude et du savon doux.

Pour nettoyer le porte-gobelet en profondeur, retirez-le conformément aux instructions à la page 16.

Pour plus de commodité, vous pouvez aussi laver le porte-gobelet dans le panier supérieur du lave-vaisselle.



**Joie™**

**Le bonheur, sans effort**

Des produits sans tracas qui aident  
les parents à donner le meilleur  
d'eux-mêmes.