

# Joie™

Guide d'utilisation

# chive™

poussette transformable  
une ou deux places

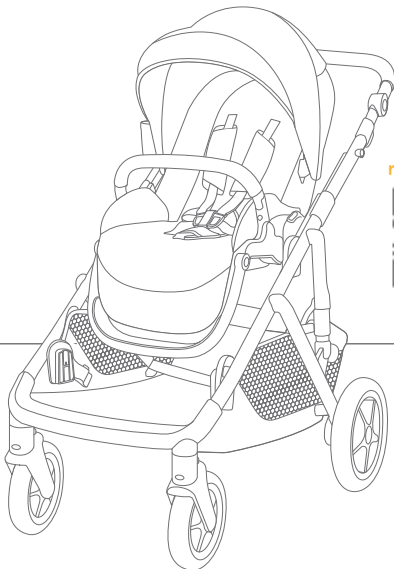
**Poids (position du haut)** – jusqu'à 22,7 kg (50 lb)

**Poids (position du bas)** – face à l'arrière : jusqu'à 16 kg (35 lb)

face à l'avant : jusqu'à 22,7 kg (50 lb)

**Taille** : jusqu'à 114,3 cm (45 po) dans les deux positions

---



regarder les



vidéos du  
produit

---

## IMPORTANT!

Lisez toutes les instructions avant d'assembler et  
d'utiliser la poussette.

Conservez le guide d'utilisation pour consultation ultérieure.

## Table des matières

- 3 Renseignements sur la garantie
- 4 Mises en garde
- 10 Liste des pièces
- 12 Ouverture de la poussette
- 12 Montage et démontage des roues avant
- 14 Montage et démontage des roues arrière
- 16 Installation et retrait de la capote
- 16 Installation et retrait du porte-gobelet
- 18 Installation et retrait de la barre d'appui
- 20 Utilisation du harnais
- 24 Réglage de l'inclinaison
- 24 Réglage du repose-jambes
- 26 Utilisation du dispositif de blocage des roues avant
- 28 Utilisation des freins
- 30 Utilisation de la capote
- 32 Retrait des couvre-bretelles et du coussin de la boucle d'entrejambe
- 32 Réglage de la poignée
- 34 Réglage de la hauteur du siège
- 34 Utilisation du siège réversible
- 38 Fermeture de la poussette
- 40 Utilisation du siège supplémentaire (vendu séparément)
- 42 Utilisation du panier amovible (vendu séparément)
- 44 Utilisation d'un siège d'auto pour bébé de Joie (vendu séparément) sur les fixations supérieures
- 46 Configurations possibles
- 48 Nettoyage et entretien

### Exigences relatives à l'enfant

Cette poussette convient aux enfants qui satisfont aux critères suivants :

Poids : Position du haut - jusqu'à 22,7 kg (50 lb)  
Position du bas - face à l'arrière : jusqu'à 16 kg (35 lb)  
face à l'avant : jusqu'à 22,7 kg (50 lb)

Taille : jusqu'à 114,3 cm (45 po) dans les deux positions

En cas d'utilisation avec un siège d'auto pour bébé de Joie, consultez les exigences relatives à l'enfant dans le guide d'utilisation du siège d'auto.

## Renseignements sur la garantie

### Enregistrement du produit

Veuillez inscrire ci-dessous les renseignements requis. Le numéro de modèle et la date de fabrication sont indiqués sur une étiquette apposée sur le cadre de la poussette. Veuillez remplir la carte d'enregistrement affranchie qui est fixée au produit et la poster dès aujourd'hui. Pour enregistrer le produit en ligne : [https://joiebaby.com/ca\\_fr/register-gear](https://joiebaby.com/ca_fr/register-gear).

Nom du modèle : \_\_\_\_\_

Numéro de modèle : \_\_\_\_\_

Date de fabrication : \_\_\_\_\_

Date d'achat : \_\_\_\_\_

enregistrer le  
produit en ligne



### Garantie limitée

Nos produits de grande qualité sont expressément conçus pour s'adapter à la croissance des enfants et aux besoins des familles. Nous avons confiance en nos produits. C'est pourquoi nous les accompagnons d'une garantie personnalisée qui entre en vigueur le jour de l'achat. Avant de communiquer avec nous, assurez-vous d'avoir la preuve d'achat, le numéro de modèle et la date de fabrication du produit sous la main. Pour obtenir des renseignements sur la garantie : [www.joiebaby.com/ca\\_fr](http://www.joiebaby.com/ca_fr).

### Nous joindre

Aux États-Unis :

**Joie Baby USA**

Adresse: 70 Thousand Oaks Blvd., Morgantown, PA 19543

Aux Canada :

**Joie Bébé Canada**

Adresse : CP 96528 CSP Brunswick, Kirkland, Quebec H9H 5L4

Courriel : [info.ca\\_fr@joiebaby.com](mailto:info.ca_fr@joiebaby.com)

Tel : 1-866-798-7866

---

## ⚠ MISE EN GARDE

---

Le non-respect des présentes mises en garde et des instructions pourrait entraîner des blessures graves ou mortelles.

- Ne laissez **JAMAIS** l'enfant sans surveillance.
- **Risque d'étouffement** : Les enfants peuvent s'étouffer avec les petites pièces; gardez les petites pièces hors de portée des enfants.
- **Risque de suffocation** : Retirez toutes les enveloppes en plastique avant d'utiliser la poussette et détruisez-les ou gardez-les hors de portée des enfants.
- **Bris de la poussette** : Cessez immédiatement d'utiliser la poussette si elle est cassée ou endommagée. Les poussettes endommagées peuvent être dangereuses.
- **Mise en garde relative aux modifications** : N'apportez **AUCUNE** modification qui ne figure pas dans le présent guide. Les modifications non autorisées peuvent rendre la poussette dangereuse.
- **Pièces d'origine SEULEMENT** : Utilisez **UNIQUEMENT** des pièces et des accessoires d'origine fournis par Joie.
- Utilisez **UNIQUEMENT** les adaptateurs pour siège d'auto fournis avec cette poussette.

---

## ⚠ MISE EN GARDE

---

Le non-respect des présentes mises en garde et des instructions pourrait entraîner des blessures graves ou mortelles.

- **Le fait de surcharger la poussette, de mal la plier ou d'y ajouter des accessoires non approuvés par Joie** (siège d'auto, crochets à sacs, housse imperméable, plateau, etc.) peut endommager la poussette, la déséquilibrer ou la rendre dangereuse.
- **Lorsque vous utilisez la poussette en mode deux places**, vous devez asseoir un enfant sur le siège supérieur avant d'asseoir l'autre enfant sur le siège inférieur.
- **Lorsque vous utilisez la poussette en mode deux places**, vous devez sortir l'enfant du siège inférieur avant de sortir l'enfant du siège supérieur.
- **Limites de poids et de taille** : Cette poussette convient **UNIQUEMENT** aux enfants pesant jusqu'à 22,7 kg (50 lb) dans le siège supérieur, jusqu'à 16 kg (35 lb) dans le siège inférieur orienté vers l'arrière et jusqu'à 22,7 kg (50 lb) dans le siège inférieur orienté vers l'avant, et mesurant jusqu'à 114,3 cm (45 po) dans l'un ou l'autre des deux sièges. Si ces limites sont dépassées, la poussette pourrait s'user prématurément et se déséquilibrer.

---

## ⚠ MISE EN GARDE

---

Le non-respect des présentes mises en garde et des instructions pourrait entraîner des blessures graves ou mortelles.

- **Un enfant par siège** : Cette poussette est conçue pour ne transporter qu'un enfant par siège. N'asseyez **JAMAIS** plus d'un enfant sur chaque siège.
- **Afin d'éviter les situations dangereuses d'instabilité, ne dépassez PAS** la charge maximale du panier, soit 9,07 kg (20 lb), et ne posez **JAMAIS** d'objets (sacs à main, sacs à provisions, colis, etc.) sur la poignée ou la capote.
- N'utilisez **PAS** le panier pour transporter un enfant.
- **Pour éviter que l'enfant subisse des blessures graves en tombant ou en glissant de la poussette, utilisez TOUJOURS** le harnais. Après avoir bouclé les sangles, ajustez-les étroitement au corps de l'enfant.
- **Pour éviter les pincements de doigts**, faites preuve de prudence lorsque vous ouvrez et fermez la poussette. Assurez-vous que la poussette est entièrement déployée et verrouillée avant de permettre à l'enfant de s'en approcher.

---

## ⚠ MISE EN GARDE

---

Le non-respect des présentes mises en garde et des instructions pourrait entraîner des blessures graves ou mortelles.

- **Risque d'étranglement** : **Ne mettez PAS** d'objets munis d'une ficelle ou d'un cordon autour du cou d'un enfant, ne suspendez pas de ficelles ou de cordes à la poussette et n'attachez pas de ficelles ou de cordes à un jouet.
- Ne laissez **PAS** votre enfant jouer avec la poussette.
- Ne perdez **JAMAIS** votre enfant de vue lorsqu'il ou elle est dans la poussette.
- Ne laissez **JAMAIS** votre enfant se tenir debout sur la poussette.
- **Mettez TOUJOURS les freins** lorsque la poussette est à l'arrêt ainsi que pour asseoir votre enfant dans la poussette ou l'en sortir.
- **Faites preuve de prudence en montant ou en descendant une marche ou un trottoir et sur les terrains accidentés.** Les chocs répétés pourraient endommager la poussette.

---

## ⚠ MISE EN GARDE

---

Le non-respect des présentes mises en garde et des instructions pourrait entraîner des blessures graves ou mortelles.

- Cette poussette doit être utilisée pour la marche **SEULEMENT**. Elle n'est pas conçue pour le jogging, le patin, etc.
- N'utilisez **JAMAIS** la poussette dans un escalier fixe ou un escalier roulant. Vous pourriez perdre la maîtrise de la poussette et votre enfant pourrait tomber.
- N'utilisez **PAS** le siège à la position du bas face à l'arrière pour un enfant de plus de 16 kg (35 lb).
- **Le siège de la poussette n'est pas conçu pour qu'un enfant y dorme**. Si votre enfant a besoin de dormir, placez-le dans un lit de bébé ou dans un endroit conçu pour dormir qui correspond à ses besoins.
- Laissez **TOUJOURS** le tissu sécher à l'air ambiant, loin d'une source de chaleur directe.
- Ne laissez **PAS** la poussette près d'une source de chaleur intense (radiateur, foyer, etc.).

---

## ⚠ MISE EN GARDE

---

Le non-respect des présentes mises en garde et des instructions pourrait entraîner des blessures graves ou mortelles.

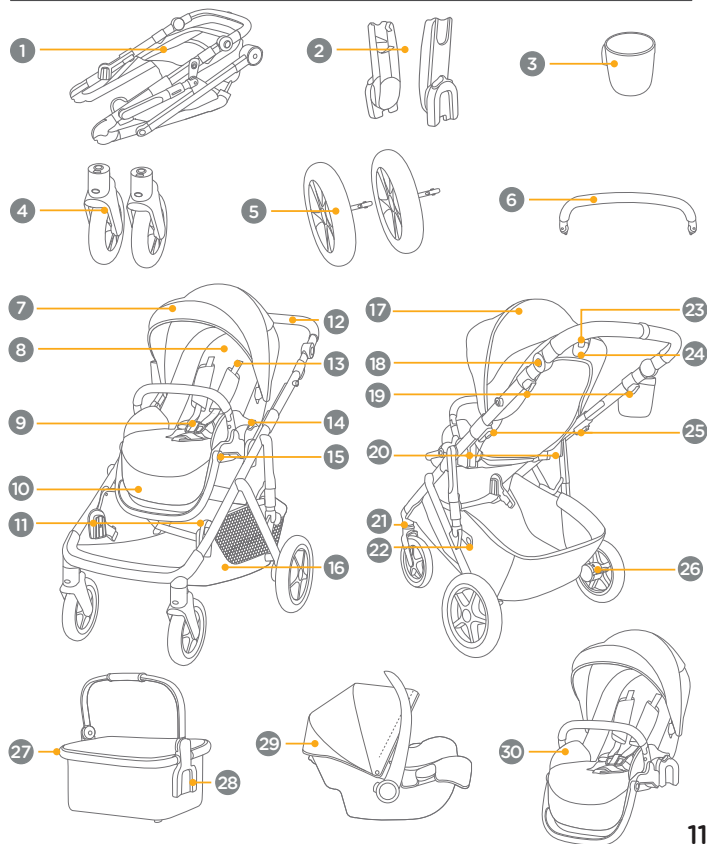
- Ne rangez **PAS** la poussette dans un endroit humide.
- **Pour éviter les brûlures**, ne mettez **JAMAIS** de liquide chaud dans le porte-gobelet.
- **Afin de prévenir les situations dangereuses d'instabilité**, ne dépassez **PAS** la charge maximale du porte-gobelet, soit 0,5 kg (1 lb).
- **En cas d'utilisation du cadre de la poussette avec un siège d'auto pour bébé de Joie**, consultez les exigences relatives à l'enfant dans le guide d'utilisation du siège d'auto.
- **Afin de prévenir les situations dangereuses d'instabilité**, ne dépassez **PAS** la charge maximale du panier amovible, soit 10 kg (22 lb).
- N'utilisez **PAS** le panier amovible pour transporter un enfant ou un animal.

## Liste des pièces

Assurez-vous qu'aucune pièce n'est manquante. S'il manque des pièces, communiquez avec le service à la clientèle de Joie.

- 1 Cadre de poussette
- 2 Adaptateurs pour siège d'auto
- 3 Porte-gobelet
- 4 Roues avant
- 5 Roues arrière
- 6 Barre d'appui
- 7 Capote
- 8 Coussin de l'assise
- 9 Boucle du harnais
- 10 Repose-jambes
- 11 Fixations inférieures
- 12 Poignée
- 13 Bretelles du harnais
- 14 Bouton de dégagement du siège (x2)
- 15 Bouton de réglage du repose-jambes (x2)
- 16 Panier
- 17 Fenêtre de la capote
- 18 Bouton de réglage de la poignée (x2)
- 19 Boutons de fermeture du cadre
- 20 Fixations supérieures
- 21 Dispositif de blocage des roues avant (x2)
- 22 Loquet de rangement
- 23 Bouton de fermeture du siège
- 24 Poignée de réglage de l'inclinaison
- 25 Boutons de réglage de la hauteur du siège
- 26 Levier de frein
- 27 Panier amovible (vendu séparément)
- 28 Fixation du panier amovible (x2)
- 29 Siège d'auto pour bébé de Joie (vendu séparément)
- 30 Siège supplémentaire (vendu séparément)

## Liste des pièces



## Ouverture de la poussette

- 1 - Détachez le loquet de rangement.
- 2 - Tirez la poignée vers le haut pour déplier la poussette. Un « clic » confirmera que la poussette est complètement dépliée.
- 3 - Insérez le siège de la poussette dans les fixations supérieures. Un « clic » confirmera que le siège de la poussette est fixé correctement.
- 4 - Ouvrez le siège en tirant sur le dossier jusqu'à ce que le siège se fixe avec un déclic.

**IMPORTANT :** Assurez-vous que la poussette est complètement ouverte en appuyant sur la poignée.

## Montage et démontage des roues avant

### 5 - Pour monter les roues avant :

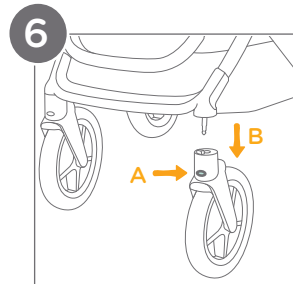
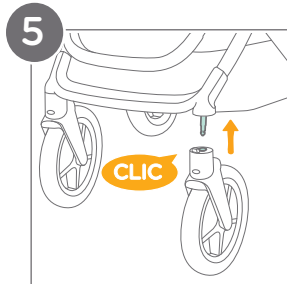
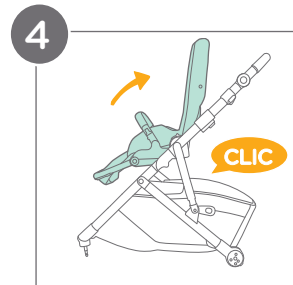
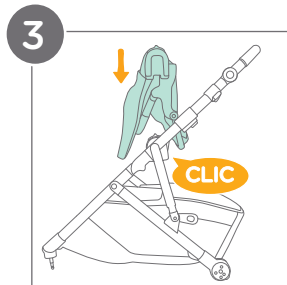
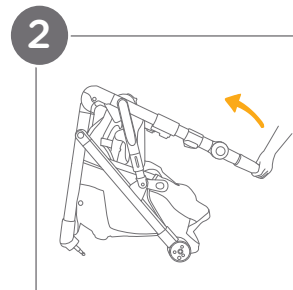
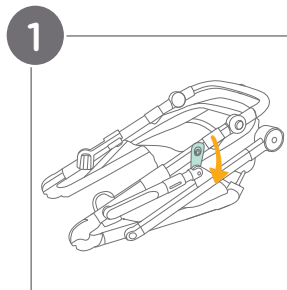
Insérez un pied avant de la poussette dans chaque bloc de roues avant.

Un « clic » confirmera que les roues sont montées correctement.

**IMPORTANT :** Vérification de sécurité : Après le montage, tirez **TOUJOURS** sur les roues pour vous assurer qu'elles sont solidement fixées.

### 6 - Pour démonter les roues avant :

Appuyez sur le bouton (A) de chaque roue avant, puis tirez pour détacher les roues des pieds avant de la poussette (B).



## Montage et démontage des roues arrière

### 1 - Pour monter les roues arrière :

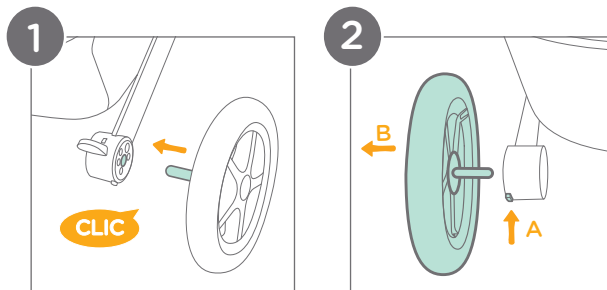
Insérer les roues arrière dans les pieds arrière.

Un « clic » confirmera que les roues sont montées correctement.

**IMPORTANT: Vérification de sécurité :** Après le montage, tirez **TOUJOURS** sur les roues pour vous assurer qu'elles sont solidement fixées.

### 2 - Pour démonter les roues arrière :

Appuyez sur le bouton (A) situé à l'extrémité de chaque pied arrière de la poussette, puis tirez pour détacher les roues des pieds arrière (B).



## Installation et retrait de la capote

### Pour installer la capote :

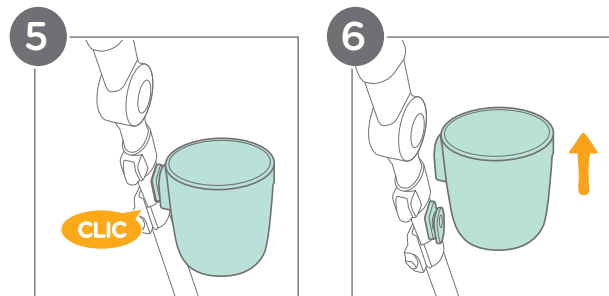
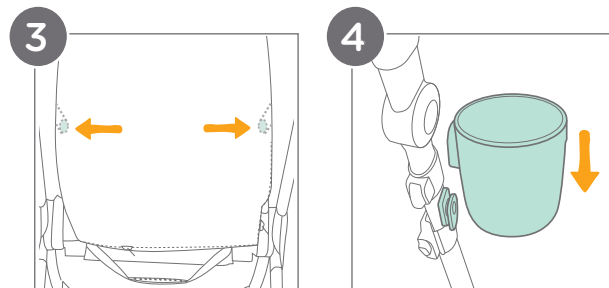
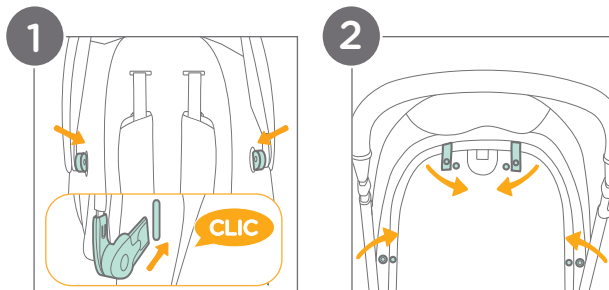
- 1 - Insérez les fixations de la capote dans les fentes situées à l'avant du cadre du siège. Un « clic » confirmera que la capote est installée correctement.
- 2 - À l'arrière de la capote, attachez les boutons-pression situés sur le dessus et les côtés sur les boutons-pression correspondants du dossier.

### 3 - Pour retirer la capote :

Détachez les quatre boutons-pression que vous avez attachés à l'étape 2 ci-dessus. Appuyez sur les languettes de chaque côté sur les fixations de la capote. Ces languettes se trouvent sous le tissu, mais sont accessibles par l'extérieur. La capote se détachera à l'avant.

## Installation et retrait du porte-gobelet

- 4 - Pour installer le porte-gobelet, placez-le au-dessus du support prévu à cette fin sur le cadre de la poussette. Baissez le porte-gobelet sur le support jusqu'à ce que les deux pièces s'assemblent.
- 5 - Un « clic » confirmera que le porte-gobelet est installé correctement.
- 6 - Pour enlever le porte-gobelet, tirez-le vers le haut et détachez-le du support.



## Installation et retrait de la barre d'appui

### 1 - Pour installer la barre d'appui :

Insérez les deux extrémités de la barre d'appui dans les supports correspondants de la poussette. Un « clic » confirmera que la barre d'appui est fixée correctement.

### 2 - Pour retirer la barre d'appui :

Appuyez sur les boutons de retrait de la barre d'appui (A) et tirez sur la barre d'appui pour la détacher des supports (B).

### 3 - Pour faire pivoter la barre d'appui :

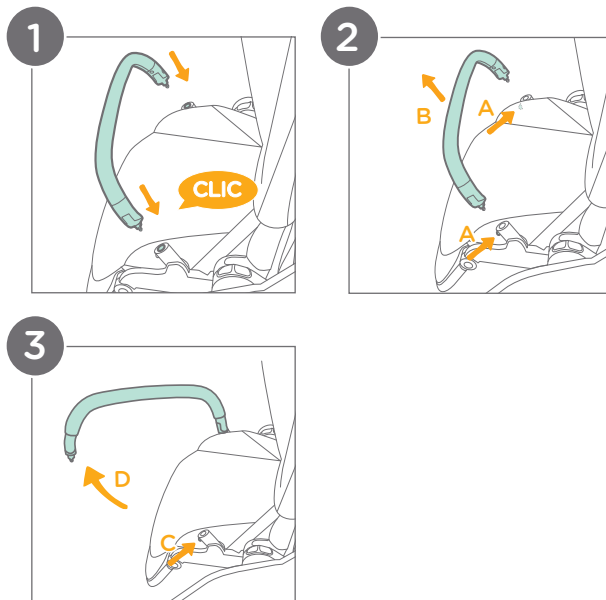
Appuyez sur un bouton de retrait de la barre d'appui (C) et soulevez la barre d'appui de façon à la faire pivoter dans le support du côté opposé de la poussette (D).

**IMPORTANT : ATTACHEZ TOUJOURS L'ENFANT AVEC LE HARNAIS.** La barre d'appui n'est **PAS** un dispositif de retenue.

Ne soulevez **PAS** la poussette par la barre d'appui. Cela pourrait endommager la poussette ou causer des blessures.

**Faites preuve de prudence** en installant ou en fermant la barre d'appui lorsque votre enfant est dans la poussette.

**UN ADULTE DOIT TOUJOURS** aider l'enfant à monter dans la poussette et à en descendre.



## Utilisation du harnais

### 1 - Pour détacher la boucle du harnais :

Appuyez fermement sur le bouton au centre de la boucle pour libérer les sangles du harnais.

### 2 - Pour attacher la boucle du harnais :

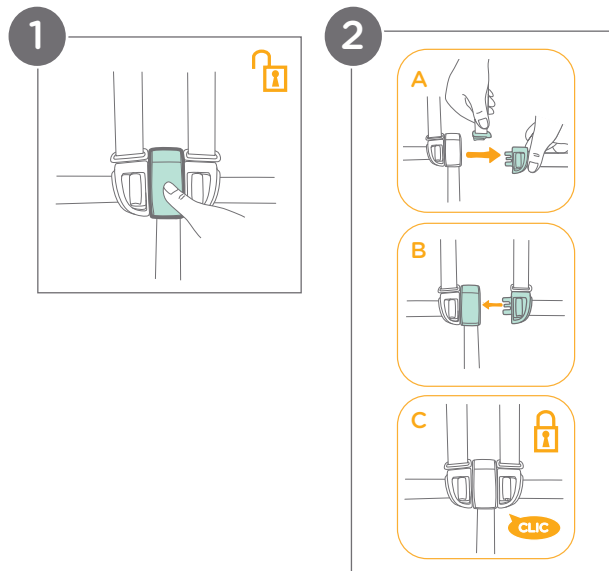
Assemblez la boucle de la bretelle et la boucle de la ceinture (A). Insérez les deux pièces ainsi assemblées dans la boucle centrale (B). Un « clic » confirmera que la boucle du harnais est attachée correctement (C).

**IMPORTANT : Mettez TOUJOURS le frein :** Il est crucial de mettre le frein chaque fois que la poussette est à l'arrêt, surtout quand vous assoyez votre enfant dans la poussette ou que vous l'en sortez. Si le frein n'est pas mis, la poussette pourrait se mettre à rouler et causer des blessures graves.

**Attachez votre enfant avec le harnais :** Ne laissez **JAMAIS** votre enfant dans la poussette sans l'attacher. Le harnais est essentiel pour empêcher votre enfant de glisser ou de tomber de la poussette.

**Ajustement du harnais :** Assurez-vous que le harnais est étroitement ajusté, mais qu'il demeure confortable. L'espace entre l'enfant et les bretelles du harnais devrait être d'environ 1 cm (1/2 po).

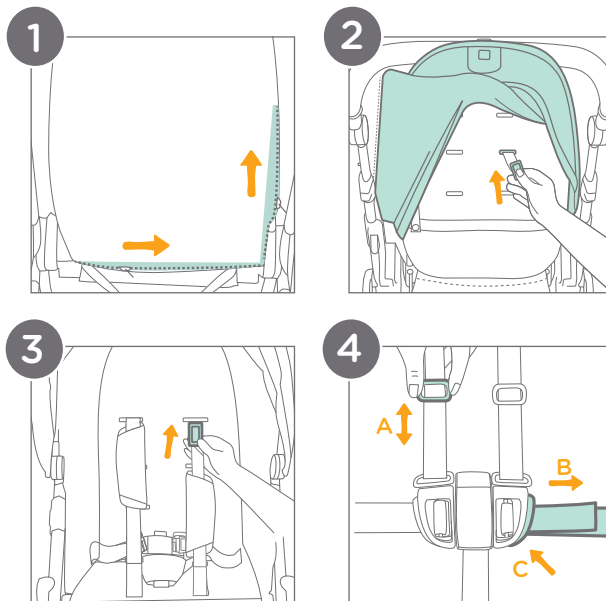
**Position des bretelles :** Ne croisez **JAMAIS** les bretelles du harnais. Assurez-vous qu'elles sont **TOUJOURS** posées à plat sur les épaules de votre enfant et qu'elles n'appliquent pas de pression sur son cou.



## Réglage de la hauteur des bretelles :

- 1 - Détachez les fermetures à glissière au bas et sur le côté du dossier pour accéder aux pièces d'ancrage des bretelles.
- 2 - Tournez la pièce d'ancrage afin qu'elle soit orientée dans le même sens que la bretelle. Insérez la pièce d'ancrage dans la fente où passe la bretelle, de l'arrière vers l'avant.
- 3 - Passez la pièce d'ancrage dans la fente appropriée, de l'avant vers l'arrière. Assurez-vous que les fentes dans lesquelles passent les bretelles sont à la même hauteur. Rattachez les fermetures à glissière.
- 4 - Utilisez la pince coulissante (A) pour ajuster les bretelles. Pour serrer la ceinture, tirez sur la sangle (B). Pour desserrer la ceinture, appuyez sur le bouton (C) de la boucle et tirez sur la ceinture pour l'allonger (B).

**IMPORTANT :** Ne réglez **PAS** la hauteur des bretelles lorsqu'un enfant est dans la poussette!

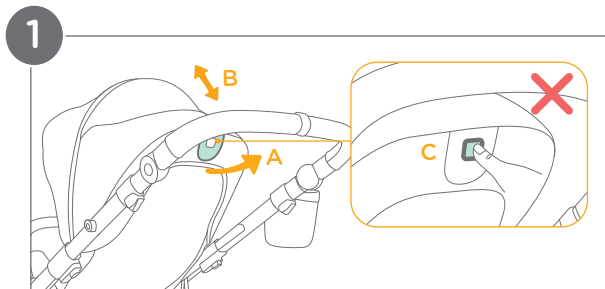


## Réglage de l'inclinaison

Le dossier est réglable en trois positions.

- 1 - Tirez sur la poignée de réglage de l'inclinaison (A) à l'arrière du siège. Montez ou baissez le dossier jusqu'à la position souhaitée (B).

N'appuyez **PAS** sur le bouton de fermeture du siège (C) situé au centre de la poignée de réglage de l'inclinaison.



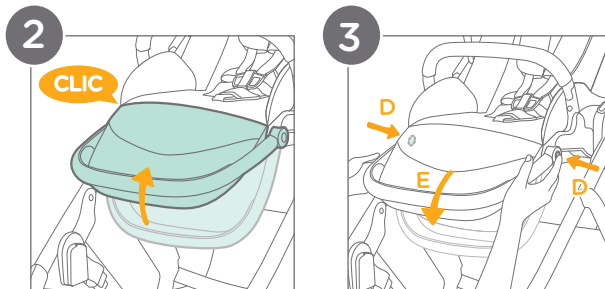
## Réglage du repose-jambes

- 2 - Pour monter le repose-jambes :

Le repose-jambes offre deux positions. Pour le monter, tirez-le vers le haut. Un « clic » confirmera que le repose-jambes est bloqué dans la position souhaitée.

- 3 - Pour baisser le repose-jambes :

Appuyez sur les boutons de réglage de chaque côté du repose-jambes (D) et faites pivoter le repose-jambes vers le bas (E).



---

## Utilisation du dispositif de blocage des roues avant

---

### 1 - Pour bloquer les roues avant :

Assurez-vous d'abord que les roues pointent vers l'avant et non vers le côté ou vers l'arrière.

Le dispositif de blocage se trouve derrière chaque roue avant.

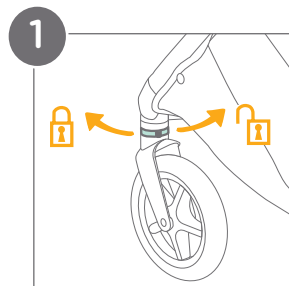
Tournez le dispositif dans le sens des aiguilles d'une montre. Un « clic » confirmera que les roues sont bloquées correctement vers l'avant.

### Pour débloquer les roues avant :

Tournez le dispositif dans le sens contraire des aiguilles d'une montre. Les roues seront alors libres de pivoter.



Il est recommandé de bloquer les roues avant pour rouler sur les surfaces inégales.

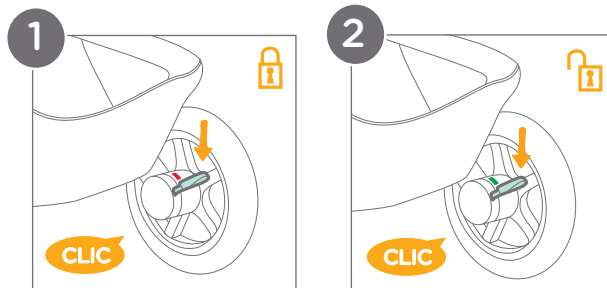


## Utilisation des freins

- 1 - Pour bloquer les roues arrière, baissez le levier de frein; l'indicateur passera au rouge.
- 2 - Pour débloquer les roues arrière, baissez le levier de frein; l'indicateur passera au vert.

Un « clic » confirmera que le levier de frein est complètement baissé.

**IMPORTANT :** Mettez **TOUJOURS** le frein quand la poussette est à l'arrêt.



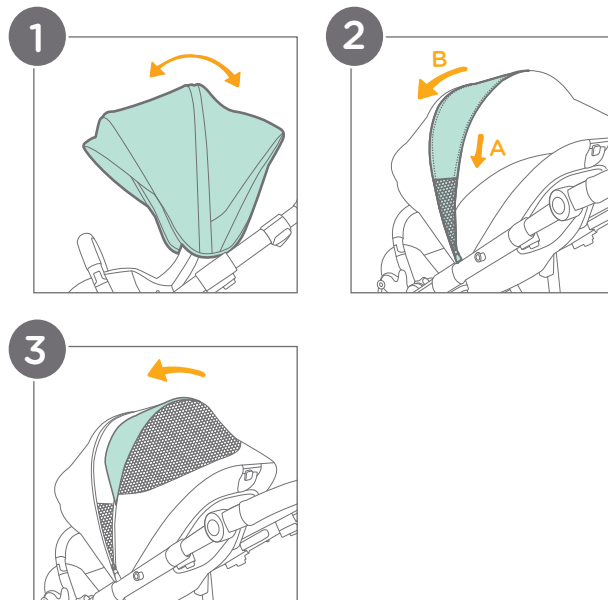
## Utilisation de la capote

### Pour déplier et replier la capote :

- 1 - Pour déplier la capote, tirez-la vers l'avant du siège. Pour replier la capote, poussez-la vers l'arrière.
- 2 - Pour allonger la capote et bénéficier d'une protection supplémentaire, ouvrez la fermeture à glissière (A) et tirez la capote complètement vers l'avant (B).

### Aération :

- 3 - Pour augmenter la circulation de l'air, soulevez le panneau qui recouvre la fenêtre de la capote et repliez-le vers l'arrière.



## Retrait des couvre-bretelles et du coussin de la boucle d'entrejambe

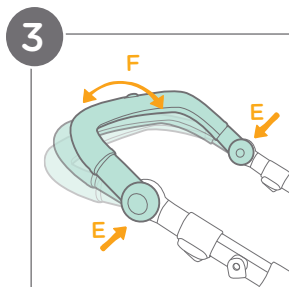
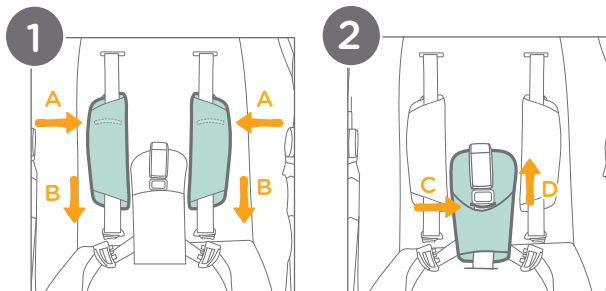
### 1 - Pour retirer les couvre-bretelles :

Détachez la boucle du harnais, puis détachez les bretelles de la boucle de la ceinture. Glissez les bretelles hors des élastiques situés à l'intérieur des couvre-bretelles (A). Tirez les couvre-bretelles vers le bas pour les détacher complètement des bretelles (B).

### 2 - Retrait du coussin de la boucle d'entrejambe :

Détachez le harnais. Glissez la boucle centrale hors de l'élastique (C) situé à l'intérieur du coussin de la boucle d'entrejambe. Tirez sur le coussin de la boucle d'entrejambe pour le détacher complètement (D).

Pour remettre en place les couvre-bretelles et le coussin de la boucle d'entrejambe, suivez les étapes ci-dessus dans l'ordre inverse.



## Réglage de la poignée

La poignée est réglable en 3 positions.

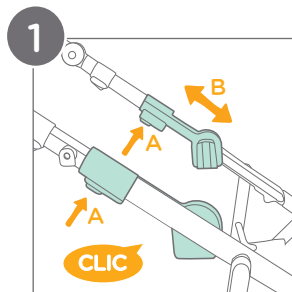
- 3 - Pour régler la poignée à une hauteur qui vous convient, maintenez les boutons de réglage (E) enfoncés et faites pivoter la poignée vers le haut ou vers le bas (F).

## Réglage de la hauteur du siège

Le siège est réglable en 3 hauteurs :

- 1 - Pour monter ou baisser le siège, maintenez les boutons de réglage (A) enfoncés et poussez ou tirez sur le siège (B).

Une fois le siège à la bonne hauteur, lâchez les boutons de réglage. Un « clic » confirmera que le siège est bloqué dans la position choisie. Assurez-vous que les deux côtés sont à la même hauteur.



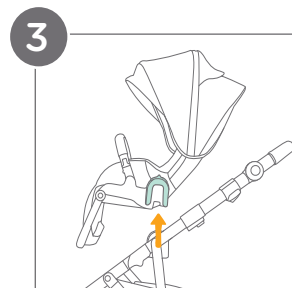
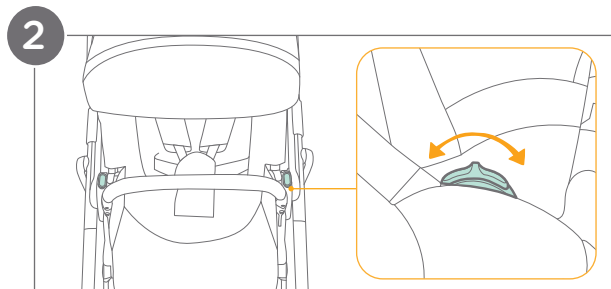
## Utilisation du siège réversible

**IMPORTANT :** Ne changez **PAS** l'orientation du siège lorsqu'un enfant est dans la poussette.

Le siège est réversible pour vous permettre d'installer l'enfant face à l'arrière ou face à l'avant.

- 2 - Avec les pouces, tirez les deux boutons de dégagement du siège vers vous tout en tenant le siège par le dessous.
- 3 - Soulevez le siège pour le détacher du cadre.

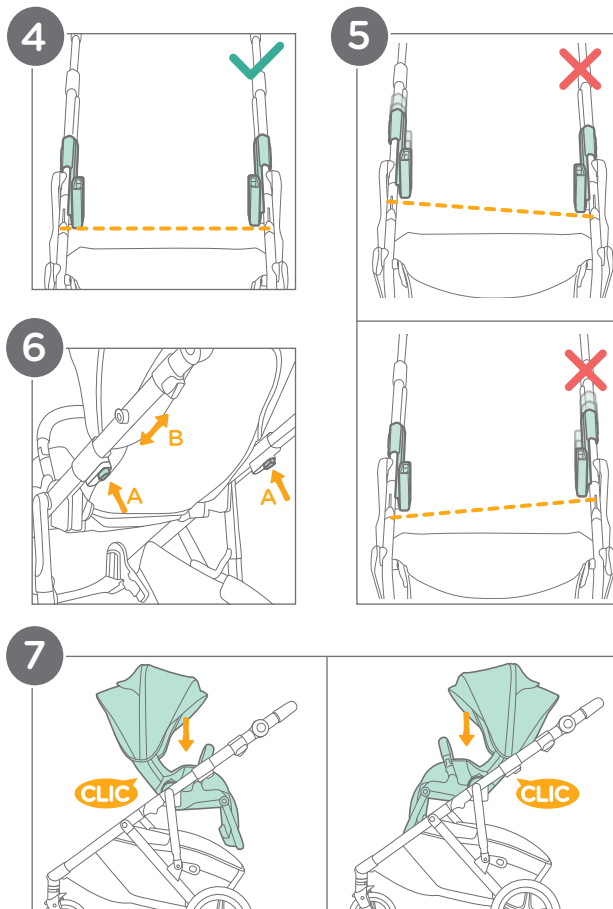
(Utilisation du siège réversible - suite à la p. 36)



## Utilisation du siège réversible (suite)

- 4 - Les fixations doivent être à la même hauteur pour que le siège se fixe sur le cadre de la poussette.
- 5 - Si les fixations ne sont pas à la même hauteur :
- 6 - Appuyez sur les boutons de réglage de la hauteur du siège (A) pour débloquer les fixations. En maintenant les boutons enfoncés, montez ou baissez les fixations de manière à les placer à la même hauteur (B). Une fois les fixations à la même hauteur, lâchez les boutons de réglage de la hauteur du siège.
- 7 - Tournez le siège dans l'autre sens et replacez-le sur les fixations. Un « clic » confirmera que le siège est bloqué dans la position choisie.

**IMPORTANT :** Vérification de sécurité : Tirez **TOUJOURS** sur le siège pour vous assurer qu'il est solidement fixé.



## Fermeture de la poussette

La poussette se ferme, peu importe si le siège est orienté vers l'arrière ou vers l'avant. Pour faciliter la fermeture de la poussette, placez le siège à la position la plus basse.

**IMPORTANT :** Ne fermez **PAS** la poussette sans avoir préalablement bloqué les roues avant.

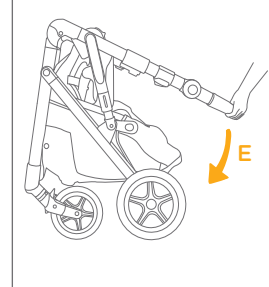
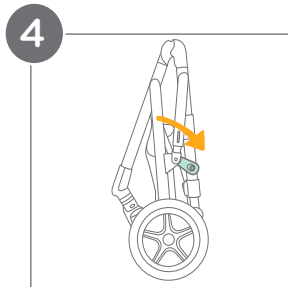
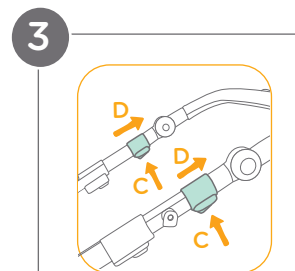
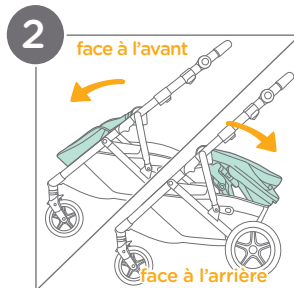
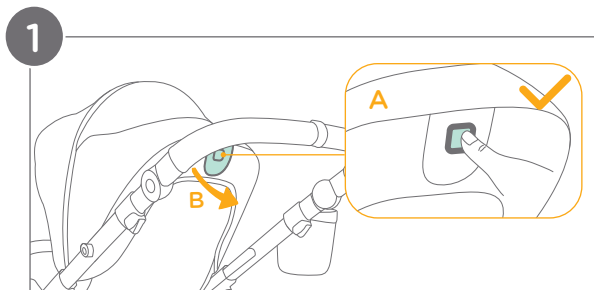
Avant de fermer la poussette, assurez-vous que la capote est rabattue complètement vers l'arrière.

Ne fermez **PAS** la poussette si un siège d'auto pour bébé, un siège supplémentaire ou le panier amovible sont installés. Vous pouvez laisser les adaptateurs pour siège d'auto en place.

- 1 - Appuyez sur le bouton de fermeture du siège (A) situé au centre de la poignée de réglage de l'inclinaison, puis tirez sur la poignée de réglage de l'inclinaison (B).
- 2 - Pliez le siège vers le repose-jambes. Le siège se repliera sur lui-même et ira se loger dans le panier de la poussette.
- 3 - Appuyez sur les deux boutons de fermeture du cadre (C). Montez simultanément les deux leviers de fermeture (D) et maintenez-les dans cette position. Appuyez sur la poignée pour fermer la poussette (E).
- 4 - Le verrou de fermeture s'enclenchera automatiquement une fois la poussette complètement fermée.

💡 La poussette tient à la verticale une fois pliée.

💡 Utilisez la poignée à l'arrière du siège pour transporter la poussette.



## Utilisation du siège supplémentaire

(vendu séparément)

Vous pouvez vous procurer un second siège de poussette et l'installer à la position du bas sur les fixations inférieures de la poussette.

Le siège de la poussette et le siège supplémentaire comportent les mêmes caractéristiques et sont interchangeables.

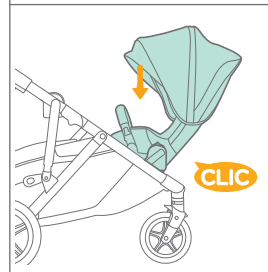
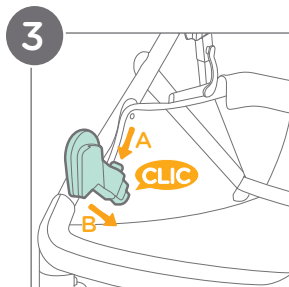
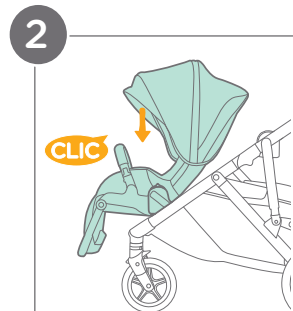
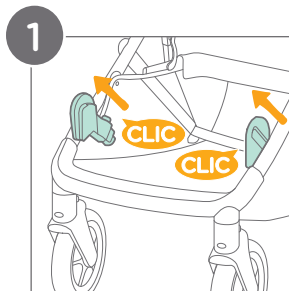
### Pour installer le siège supplémentaire sur les fixations inférieures :

- 1 - Allongez les fixations inférieures en les faisant glisser vers l'avant. Un « clic » confirmera que les fixations inférieures sont placées correctement.
- 2 - Placez le siège supplémentaire directement au-dessus des fixations inférieures, puis appuyez sur le siège pour l'installer sur les fixations. Le siège peut être installé face à l'avant ou à l'arrière.
- 3 - Lorsque vous n'utilisez pas les fixations inférieures, rangez-les dans leur position initiale : appuyez sur le bouton (A) et faites glisser les fixations vers l'arrière (B). Un « clic » confirmera que les fixations inférieures sont remises en place correctement.

Reportez-vous à la p. 46 pour connaître toutes les configurations offertes par la poussette.

**IMPORTANT :** Ne fermez **PAS** la poussette lorsque le siège supplémentaire est installé sur les fixations inférieures.

N'utilisez **PAS** le siège à la position du bas face à l'arrière pour un enfant de plus de 16 kg (35 lb).



## Utilisation du panier amovible

(vendu séparément)

- 1 - Dépliez les fixations du panier amovible et montez la poignée jusqu'à la verticale.

### Pour installer et enlever le panier amovible (fixations supérieures) :

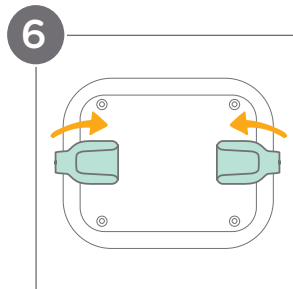
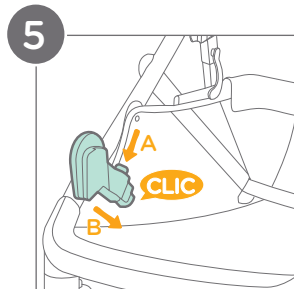
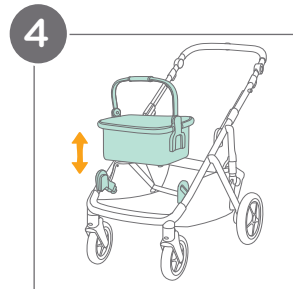
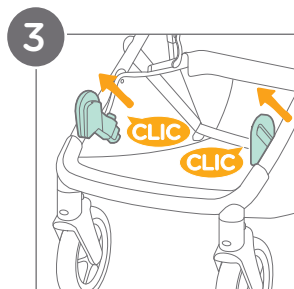
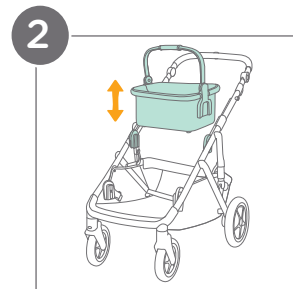
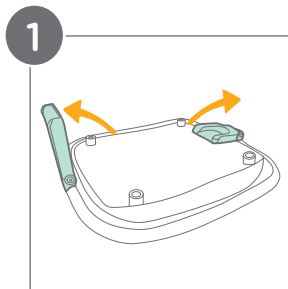
- 2 - Placez les fixations du panier amovible directement au-dessus des fixations supérieures, puis appuyez sur le panier pour le fixer en place. Pour enlever le panier amovible, tirez-le par la poignée.

### Pour installer et enlever le panier amovible (fixations inférieures) :

- 3 - Allongez les fixations inférieures en les faisant glisser vers l'avant. Un « clic » confirmera que les fixations inférieures sont placées correctement.
- 4 - Placez les fixations du panier amovible directement au-dessus des fixations inférieures, puis appuyez sur le panier pour le fixer en place. Pour enlever le panier amovible, tirez-le par la poignée.
- 5 - Lorsque vous n'utilisez pas les fixations inférieures, rangez-les dans leur position initiale : appuyez sur le bouton (A) et faites glisser les fixations vers l'arrière (B). Un « clic » confirmera que les fixations inférieures sont remises en place correctement.
- 6 - Repliez les fixations du panier amovible vers l'intérieur et baissez la poignée.

**IMPORTANT :** Ne pliez **PAS** la poussette lorsque le panier amovible est installé.

La charge maximale du panier amovible est de 10 kg (22 lb).



## Utilisation d'un siège d'auto pour bébé de Joie (vendu séparément) sur les fixations supérieures

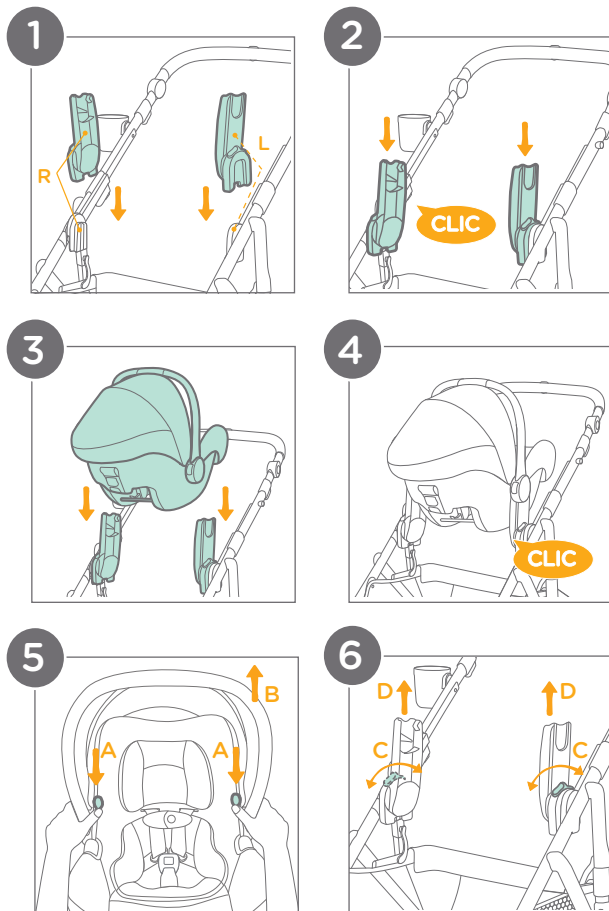
Pour savoir comment utiliser votre siège d'auto pour bébé de Joie, consultez son guide d'utilisation.

- 1 - D'abord, enlevez tout siège ou accessoire installé sur les fixations supérieures, s'il y a lieu. Installez les adaptateurs pour siège d'auto inclus sur les fixations supérieures. Assurez-vous de faire correspondre les lettres inscrites sur les adaptateurs à celles des fixations supérieures.
- 2 - Un « clic » confirmera que les adaptateurs sont installés correctement.
- 3 - Installez le siège d'auto pour bébé sur les adaptateurs.
- 4 - Un « clic » confirmera que le siège d'auto est fixé correctement.
- 5 - Pour enlever le siège d'auto pour bébé, appuyez sur les boutons de dégagement (A), puis soulevez le siège d'auto (B).
- 6 - Pour enlever les adaptateurs pour siège d'auto, glissez les boutons de dégagement dans un sens ou dans l'autre (C) et soulevez les adaptateurs (D).

**IMPORTANT : Risque de chute :** Vérifiez **TOUJOURS** que le siège d'auto et les adaptateurs sont solidement fixés sur la poussette. Pour ce faire, tirez sur le siège d'auto et les adaptateurs après leur installation.

Attachez **TOUJOURS** votre enfant avec le harnais du siège d'auto lorsque vous utilisez le siège d'auto.

Utilisez **UNIQUEMENT** les adaptateurs pour siège d'auto fournis avec cette poussette.



## Configurations possibles

La poussette peut être utilisée en mode une ou deux places. Lorsque vous utilisez le cadre de la poussette avec un siège supplémentaire, le panier amovible ou un siège d'auto pour bébé de Joie, consultez les instructions ci-dessous.

- 1 - Lorsque vous utilisez la poussette en mode deux places, les fixations supérieures doivent être réglées à la position la plus haute. Assurez-vous d'allonger les fixations inférieures en les faisant glisser vers l'avant. Un « clic » confirmera que les fixations inférieures sont placées correctement.
- 2 - Lorsque vous utilisez la poussette en mode une place, le **SEUL** accessoire que vous pouvez installer seul sur les fixations inférieures, sans que rien d'autre soit installé à la position du haut, est le panier amovible. Le siège de la poussette, le panier amovible et le siège d'auto pour bébé de Joie peuvent être réglés à n'importe laquelle des trois hauteurs.
- 3 - N'installez **PAS** un siège d'auto pour bébé face à l'avant sur le cadre de la poussette, peu importe la hauteur. N'installez **PAS** deux sièges d'auto pour bébé. N'installez **JAMAIS** un siège d'auto pour bébé sur les fixations inférieures.

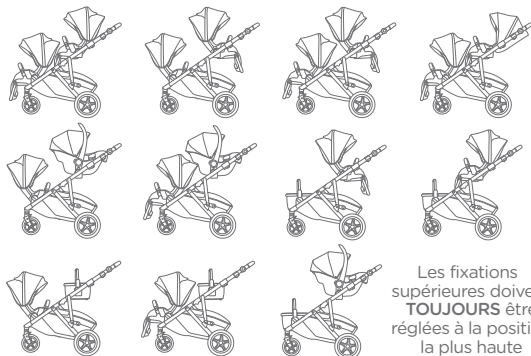
**IMPORTANT :** Le siège supplémentaire, le panier amovible et le siège d'auto pour bébé de Joie sont vendus séparément de la poussette.

Lorsque vous utilisez la poussette en mode deux places, vous devez asseoir un enfant sur le siège supérieur avant d'asseoir l'autre enfant sur le siège inférieur.

Lorsque vous utilisez la poussette en mode deux places, vous devez sortir l'enfant du siège inférieur avant de sortir l'enfant du siège supérieur.

1

### configurations en mode deux places

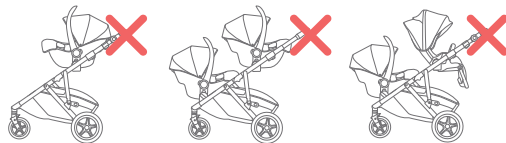


2

### configurations en mode une place



3



---

## Nettoyage et entretien

---

### Nettoyage :

**Housse amovible du siège :** Lavez la housse à la main à l'eau froide. Laissez-la sécher à l'air. N'utilisez pas d'eau de Javel. Consultez l'étiquette d'entretien pour obtenir des directives précises.

**Cadre de poussette :** Essuyez le cadre de la poussette avec un linge trempé dans une solution d'eau chaude et de savon de ménage doux. Évitez d'utiliser de l'eau de Javel et des nettoyeurs puissants.

**Pièces en plastique :** Essuyez les pièces en plastique régulièrement avec un linge humide.

**Pièces en métal :** Si le cadre en métal est mouillé, séchez-le complètement afin qu'il ne rouille pas.

### Entretien :

**Inspection périodique :** Inspectez la poussette périodiquement et cessez de l'utiliser si des pièces sont lâches ou manquantes.

**Vis desserrées :** Si vous remarquez des vis desserrées, serrez-les.

**Pièces usées :** Remplacez toutes les pièces usées ou endommagées. Utilisez uniquement des pièces de rechange fournies par Joie.

**Tissu déchiré ou décousu :** Réparez ou remplacez les pièces déchirées ou décousues. Utilisez uniquement des pièces de rechange fournies par Joie.

**Communiquez avec le service à la clientèle de Joie :**

Courriel : [info.ca\\_fr@joiebaby.com](mailto:info.ca_fr@joiebaby.com) • Téléphone : 1-866-798-7866

### Rangement :

**Exposition au soleil et à la chaleur :** Évitez d'exposer la poussette longtemps au soleil ou à la chaleur; les tissus pourraient pâlir et les pièces pourraient se déformer.

**Séchage après utilisation :** Si la poussette est mouillée, dépliez la capote et laissez la poussette sécher complètement avant de la ranger.

### Entretien des roues :

**Roues qui grincent :** Si les roues grincent, appliquez du lubrifiant (p. ex. du lubrifiant à base de silicone en aérosol, de l'huile antirouille ou de l'huile à machine à coudre) directement sur l'essieu et les roues.

### Utilisation à la plage :

**Après l'utilisation à la plage :** Nettoyez complètement la poussette pour retirer le sable et le sel des mécanismes et des roues. Cela préviendra la formation de rouille et assurera le bon fonctionnement de la poussette.

### Porte-gobelet :

Pour nettoyer le porte-gobelet en profondeur, retirez-le conformément aux instructions à la page 18.

Utilisez de l'eau chaude et du savon doux.

Pour plus de commodité, vous pouvez aussi laver le porte-gobelet dans le panier supérieur du lave-vaisselle.



**Joie™**

**Le bonheur, sans effort**

Des produits sans tracas qui aident  
les parents à donner le meilleur  
d'eux-mêmes.