

# Joie™

Instruction Manual

## cinnamon™

balançoire coulissante et transat

2-en-1

**Balançoire coulissante**

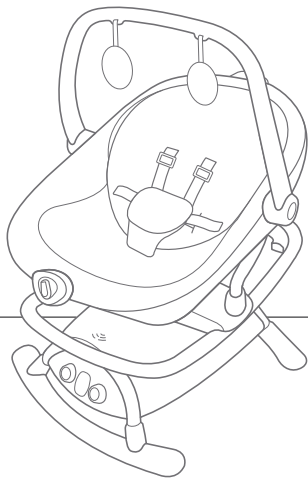
Poids : de la naissance à 11,5 kg (25 lb)

Taille : de la naissance à 76 cm (30 po)

**Transat**

Poids : de la naissance à 9 kg (20 lb)

Taille : de la naissance à 69 cm (27 po)



### IMPORTANT!

Lisez toutes les instructions du présent guide  
avant d'utiliser le produit.

Conservez ce guide pour consultation ultérieure.

## Table des matières :

- 3 Renseignements sur la garantie
- 4 Mises en garde
- 14 Liste des pièces
- 16 Assemblage du transat et de la balançoire coulissante
- 24 Utilisation de la boucle
- 26 Utilisation de la ceinture et des bretelles du harnais
- 28 Réglage de l'inclinaison
- 28 Réglage de la poignée
- 30 Utilisation du pied stabilisateur
- 30 Utilisation du module de vibrations
- 32 Utilisation du panneau de commande
- 36 Utilisation de l'adaptateur secteur (c.a.)
- 38 Utilisation des jouets
- 38 Utilisation du coussin réducteur
- 40 Retrait des pièces en tissu
- 44 Nettoyage et entretien

### Exigences relatives à l'enfant

Ce produit convient aux enfants qui satisfont aux critères suivants :

<b>Balançoire coulissante</b>	Poids : de la naissance à 11,5 kg (25 lb) Taille : de la naissance à 76 cm (30 po)
<b>Transat</b>	Poids : de la naissance à 9 kg (20 lb) Taille : de la naissance à 69 cm (27 po)

## Renseignements sur la garantie :

### Enregistrement du produit

Veillez inscrire ci-dessous les renseignements requis. Le numéro de modèle et la date de fabrication sont indiqués sur une étiquette apposée sur le cadre de la balançoire. Veuillez remplir la carte d'enregistrement affranchie qui est fixée au produit et la poster dès aujourd'hui. Pour enregistrer le produit en ligne : [https://joiebaby.com/ca\\_fr/register-gear](https://joiebaby.com/ca_fr/register-gear).

Nom du modèle : \_\_\_\_\_

Numéro de modèle : \_\_\_\_\_

Date de fabrication : \_\_\_\_\_

Date d'achat : \_\_\_\_\_

enregistrer le  
produit en ligne



### Garantie limitée

Nos produits de grande qualité sont expressément conçus pour s'adapter à la croissance des enfants et aux besoins des familles. Nous avons confiance en nos produits. C'est pourquoi nous les accompagnons d'une garantie personnalisée qui entre en vigueur le jour de l'achat. Avant de communiquer avec nous, assurez-vous d'avoir la preuve d'achat, le numéro de modèle et la date de fabrication du produit sous la main. Pour obtenir des renseignements sur la garantie : [www.joiebaby.com/ca\\_fr](http://www.joiebaby.com/ca_fr).

### Nous joindre

#### Aux États-Unis :

#### Joie Baby USA

Adresse : 70 Thousand Oaks Blvd., Morgantown, PA 19543

#### Aux Canada :

#### Joie Bébé Canada

Adresse : CP 96528 CSP Brunswick, Kirkland, Quebec H9H 5L4

Courriel : [info.ca\\_fr@joiebaby.com](mailto:info.ca_fr@joiebaby.com)

Tel : 1-866-798-7866

---

## ⚠ MISE EN GARDE

---

Le non-respect des présentes mises en garde et des instructions pourrait entraîner des blessures graves ou mortelles.

## RISQUES DE CHUTE ET D'ÉTRANGLEMENT :

- **Les bébés peuvent se blesser** à la tête en tombant d'une balançoire ou d'un transat et peuvent **S'ÉTRANGLER** avec les sangles. Des cas semblables se sont déjà produits.
- Utilisez **TOUJOURS** les sangles de retenue et ajustez-les étroitement au corps de l'enfant.
- **Restez à proximité du bébé et exercez une surveillance en tout temps lors de l'utilisation du produit.** Ce produit n'est pas sécuritaire pour dormir ou s'il est utilisé sans supervision. Si votre bébé s'endort, sortez-le du produit le plus tôt possible et placez-le sur une surface de couchage horizontale et ferme, par exemple dans un petit lit ou un moïse.

---

## ⚠ MISE EN GARDE

---

Le non-respect des présentes mises en garde et des instructions pourrait entraîner des blessures graves ou mortelles.

- **Si le produit est utilisé comme balançoire coulissante, vous ne devez PAS** le déplacer ou le soulever par la base lorsque l'enfant est sur le siège.
- **Si le produit est utilisé comme balançoire coulissante, vous devez CESSER** de vous en servir lorsque votre enfant atteint le poids de 11,5 kg (25 lb) ou la taille de 76 cm (30 po), ou lorsque votre enfant essaie de sortir du siège (vers l'âge de 9 mois), selon la première de ces trois éventualités.
- **Si le produit est utilisé comme transat, vous devez CESSER** de vous en servir lorsque votre enfant commence à s'asseoir ou lorsque votre enfant atteint le poids de 9 kg (20 lb) ou la taille de 69 cm (27 po), selon la première de ces trois éventualités.
- Ne laissez **JAMAIS** l'enfant sans surveillance. Ne perdez **JAMAIS** l'enfant de vue.

## ⚠ MISE EN GARDE

Le non-respect des présentes mises en garde et des instructions pourrait entraîner des blessures graves ou mortelles.

- **Risque de chute** : Les enfants peuvent se blesser à la tête en tombant d'une balançoire coulissante ou d'un transat. Des cas semblables se sont déjà produits. Avec les mouvements de l'enfant, le transat peut se déplacer. Ne posez **JAMAIS** le produit sur un comptoir, une table ou toute autre surface en hauteur. Posez-le **TOUJOURS** sur le sol.
- **Risque de suffocation** : Les bébés peuvent suffoquer si le siège bascule sur une surface molle. Des cas semblables se sont déjà produits. S'il est placé sur une surface molle, le transat peut se renverser et l'enfant peut suffoquer. Ne placez **JAMAIS** le transat sur un lit, un canapé, des coussins ou toute autre surface molle.

## ⚠ MISE EN GARDE

Le non-respect des présentes mises en garde et des instructions pourrait entraîner des blessures graves ou mortelles.

- **Risque de chute** : Le transat peut tomber s'il est installé sur un chariot d'épicerie. N'installez **PAS** ce produit sur un chariot d'épicerie.
- **Les enfants peuvent S'ÉTRANGLER** avec des sangles de harnais lâches ou mal attachées. Des cas semblables se sont déjà produits. Attachez l'enfant correctement avec le harnais en tout temps.
- N'utilisez **JAMAIS** le transat pour transporter un enfant dans un véhicule.
- N'utilisez **PAS** le produit si des pièces sont cassées, déchirées ou manquantes.
- N'utilisez **PAS** d'accessoires ou de pièces de rechange qui ne sont pas approuvés par le fabricant.



---

## ⚠ MISE EN GARDE

---

Le non-respect des présentes mises en garde et des instructions pourrait entraîner des blessures graves ou mortelles.

- **Pour éviter les risques de suffocation**, retirez les sacs en plastique et tout l'emballage avant d'utiliser le produit. Les sacs en plastique et l'emballage doivent être gardés hors de portée des bébés et des enfant.
- **La position verticale** doit être réservée aux enfants qui contrôlent suffisamment leurs muscles du tronc pour s'asseoir sans basculer vers l'avant.
- Utilisez **TOUJOURS** le siège à la position la plus inclinée jusqu'à ce que le bébé ait au moins 4 mois **ET** se tienne la tête droite sans aide.
- **Assurez-vous** que le produit est complètement assemblé avant de l'utiliser.
- Ne laissez **PAS** les enfants jouer avec ce produit.

---

## ⚠ MISE EN GARDE

---

Le non-respect des présentes mises en garde et des instructions pourrait entraîner des blessures graves ou mortelles.

- **Tenez toujours compte du risque** que posent les flammes nues et les autres sources de forte chaleur (foyer au bois, électrique ou au gaz, appareil de chauffage par rayonnement, etc.) à proximité du produit.
- **Pour éviter les risques d'étranglement, ne mettez PAS** d'objets munis d'une ficelle ou d'un cordon autour du cou d'un enfant, ne suspendez pas de ficelles ou de cordes à ce produit et n'attachez pas de ficelles ou de cordes à un jouet.

---

## ⚠ ATTENTION

---

Pour éviter que les piles fuient et causent des brûlures à la peau et aux yeux :

- **Gardez les piles** hors de la portée des enfants.
- **Enlevez les piles** avant de ranger le produit pour une longue période.
- **Remplacez TOUJOURS** toutes les piles en même temps.
- **Jetez** immédiatement les piles usées.
- **Enlevez et jetez** immédiatement les piles vides ou qui fuient. Veuillez éliminer les piles de façon sécuritaire conformément aux lois en vigueur dans votre région.
- **Remplacez les piles** quand le produit cesse de fonctionner de façon satisfaisante.
- **NE MÉLANGEZ JAMAIS DES PILES NEUVES AVEC DES PILES USÉES OU DES PILES DE MARQUES OU DE TYPES DIFFÉRENTS.**

---

## ⚠ ATTENTION

---

Pour éviter que les piles fuient et causent des brûlures à la peau et aux yeux :

- **Les piles doivent être insérées dans le bon sens** selon la polarité indiquée.
- **Les piles non rechargeables** ne doivent pas être rechargées.
- **Les piles rechargeables** doivent être retirées du produit avant d'être rechargées.
- **Les piles rechargeables** doivent être rechargées uniquement sous la surveillance d'un adulte.
- **L'adaptateur secteur** doit être inspecté régulièrement. Si le cordon, la fiche, le boîtier ou toute autre pièce sont endommagés, l'adaptateur ne doit **PAS** être utilisé.
- **Le produit doit être utilisé uniquement** avec l'adaptateur secteur inclus. N'utilisez **PAS** de rallonge.
- Ne court-circuitiez **PAS** les bornes d'alimentation ou les bornes des piles.

---

## ⚠ ATTENTION

---

Les changements ou modifications non expressément approuvés par la partie responsable de la conformité pourraient annuler l'autorisation de l'utilisateur à utiliser cet équipement.

Cet appareil est conforme à la partie 15 de la réglementation de la Federal Communications Commission (FCC). Son utilisation est soumise aux deux conditions suivantes : 1) Cet appareil ne doit pas causer d'interférences nuisibles, et 2) cet appareil doit accepter toute interférence, y compris les interférences susceptibles de provoquer un fonctionnement indésirable de l'appareil.

**REMARQUE :** Cet équipement a été testé et déclaré conforme aux limites imposées aux appareils numériques de classe B, conformément à la partie 15 de la réglementation de la FCC. Ces limites sont conçues pour assurer une protection raisonnable contre les interférences nuisibles dans les installations résidentielles. Cet équipement génère, utilise et peut émettre une énergie de radiofréquence et, s'il n'est pas installé et utilisé conformément aux instructions, peut causer des interférences nuisibles aux communications radio.

---

## ⚠ ATTENTION

---

Cependant, il n'y a aucune garantie que les interférences ne se produiront pas dans une installation particulière. Si cet appareil provoque des interférences nuisibles à la réception radio ou de télévision, ce qui peut être déterminé en éteignant et en rallumant l'appareil, l'utilisateur est invité à essayer de corriger l'interférence par l'une ou plusieurs des mesures suivantes :

- Réorienter ou déplacer l'antenne de réception.
- Augmenter la distance entre l'appareil et le récepteur.
- Brancher l'appareil sur une prise située sur un circuit différent de celui sur lequel le récepteur est branché.
- Consulter le détaillant ou un technicien expérimenté en radio/télévision pour obtenir de l'aide.

Cet appareil numérique de classe B répond à toutes les exigences du Règlement sur le matériel brouilleur (Canada).  
CAN ICES-003 (B)/NMB-003 (B).

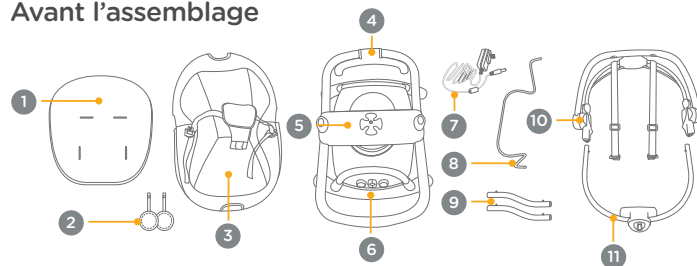
## Liste des pièces :

Assurez-vous qu'aucune pièce n'est manquante. S'il manque des pièces, communiquez avec le service à la clientèle de Joie.

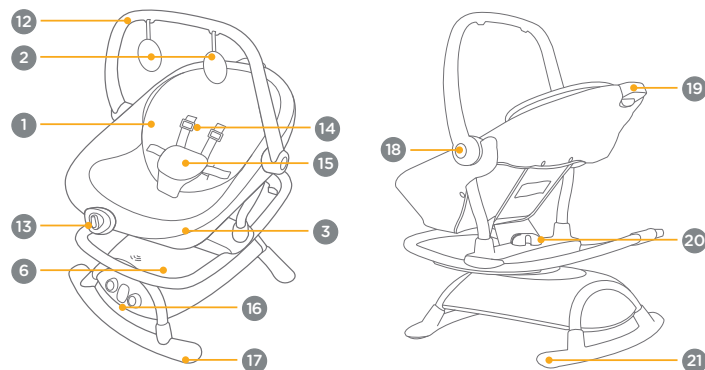
- 1 Coussin réducteur
- 2 Jouets
- 3 Housse du siège
- 4 Pied de stabilisation
- 5 Base du transat
- 6 Base de la balançoire coulissante
- 7 Adaptateur secteur (c.a.)
- 8 Barre de soutien
- 9 Pieds du transat
- 10 Partie supérieure du cadre
- 11 Partie inférieure du cadre
- 12 Poignée
- 13 Module de vibrations
- 14 Bretelles du harnais
- 15 Coussin protecteur de la boucle d'entrejambe
- 16 Panneau de commande
- 17 Pied avant
- 18 Bouton de réglage de la poignée
- 19 Bouton de réglage de l'inclinaison
- 20 Support coulissant
- 21 Pied arrière

## Liste des pièces :

### Avant l'assemblage



### Après l'assemblage



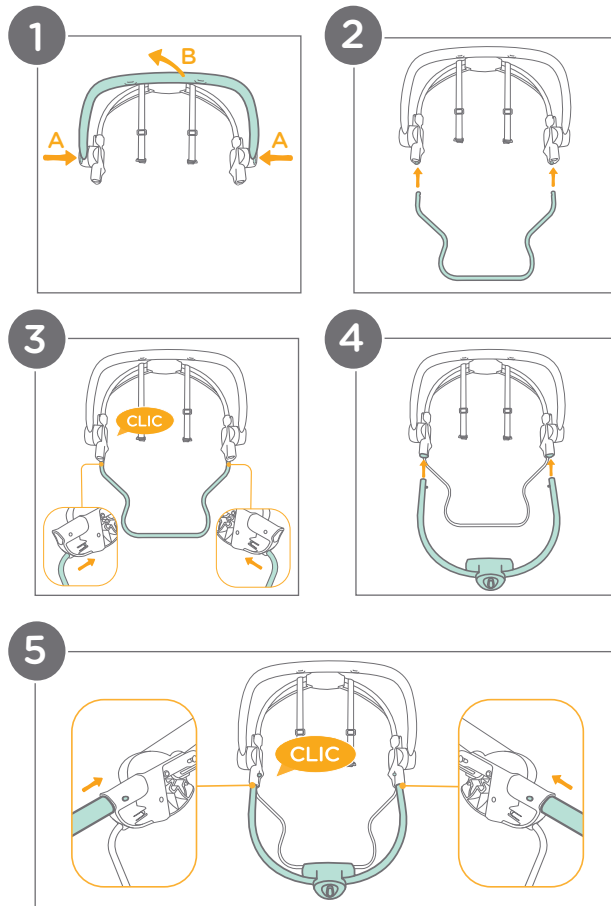
## Assemblage du transat et de la balançoire coulissante :

### Avant de commencer l'assemblage :

- 1 - Sur la partie supérieure du cadre, repérez les boutons de réglage de la poignée situés à la base de la poignée (A). En maintenant les boutons enfoncés, faites pivoter la poignée jusqu'à la position verticale (B). Vous devrez peut-être faire basculer la poignée de l'arrière du siège vers l'avant.

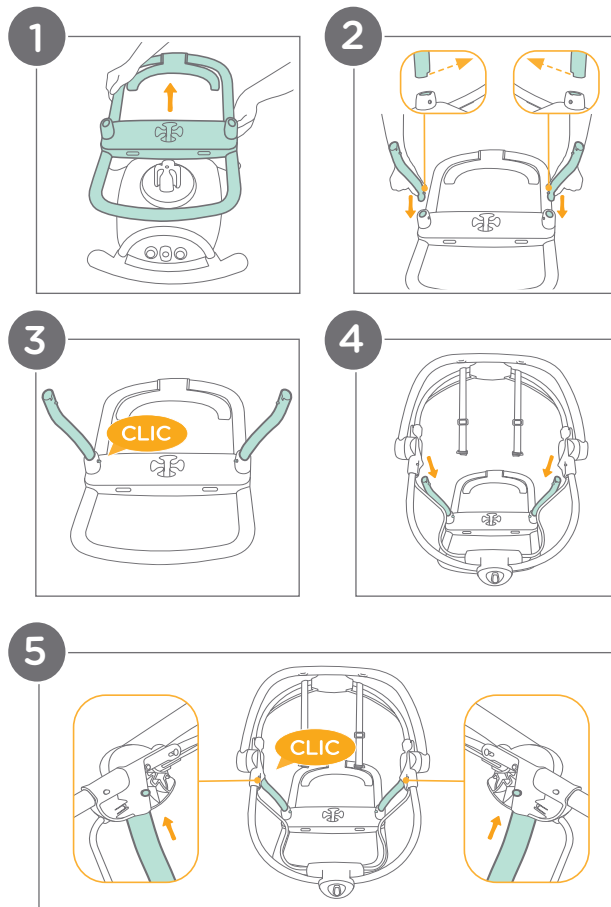
### Assemblage du cadre :

- 2 - Insérez la barre de soutien dans les deux petits trous du bas, à l'extrémité de la partie supérieure du cadre.
- 3 - Un « clic » confirmera que la barre de soutien est fixée correctement.
- 4 - Insérez la partie inférieure du cadre dans les deux trous du haut, à l'extrémité de la partie supérieure du cadre.
- 5 - Un « clic » confirmera que la partie inférieure du cadre est fixée correctement.



## Assemblage du transat :

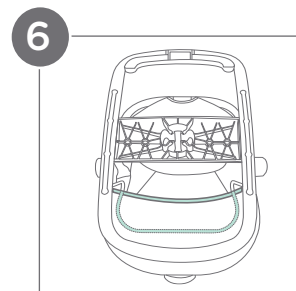
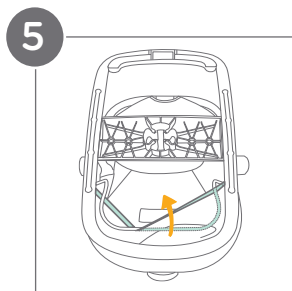
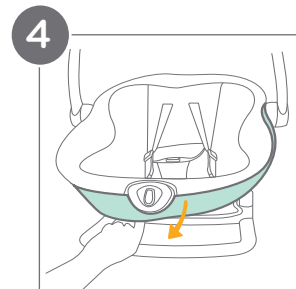
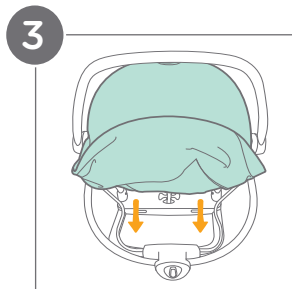
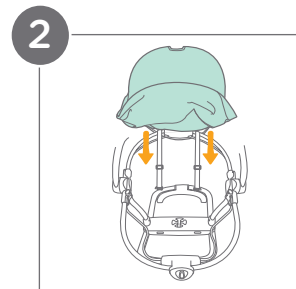
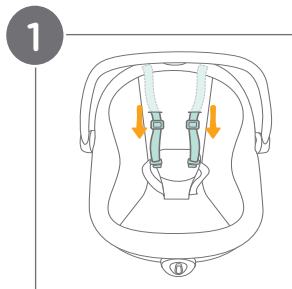
- 1 - Détachez la base du transat de la base de la balançoire coulissante.
- 2 - Insérez les pieds du transat dans la base du transat. Veillez à faire correspondre les encoches sur les pieds du transat et les encoches sur la base.
- 3 - Un « clic » confirmera que les pieds du transat sont fixés correctement.
- 4 - Installez le cadre du transat (parties supérieure et inférieure assemblées) par-dessus les pieds du transat.
- 5 - Un « clic » confirmera que chaque pied du transat est inséré correctement dans le cadre.



## Installation de la housse du siège :

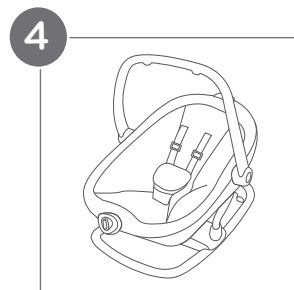
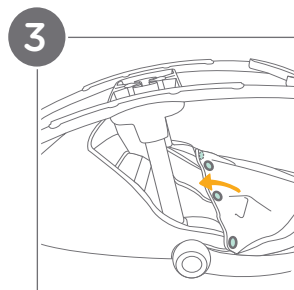
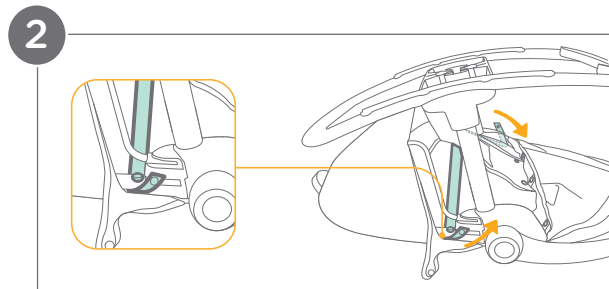
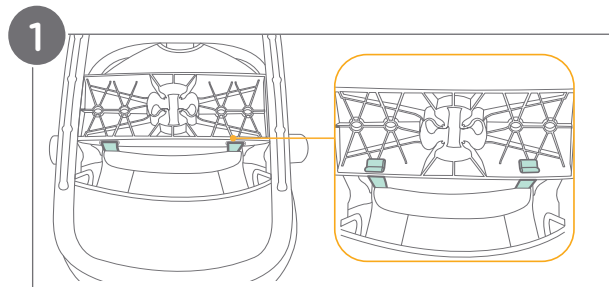
Assurez-vous que tous les boutons-pression de la housse sont attachés avant l'installation.

- 1 - Insérez les bretelles du harnais dans les fentes prévues à cet effet sur la housse du siège.
- 2 - Enveloppez la partie supérieure du cadre avec le haut de la housse.
- 3 - À partir du module de vibrations, enveloppez la partie inférieure du cadre avec le bas de la housse.
- 4 - Tirez sur le bas de la housse afin de bien envelopper la partie inférieure du cadre.
- 5 - Placez le transat à l'envers, puis enveloppez la barre de soutien avec le bas de la housse.
- 6 - Assurez-vous de bien étirer la housse par-dessus la barre de soutien.



## Attachez la housse du siège :

- 1 - Pour attacher les sangles inférieures :** Placez le transat à l'envers. Repérez les deux sangles inférieures (sans bouton-pression) sous la housse du siège. Insérez complètement les sangles dans les fentes prévues à cet effet sur la base du transat. Tirez sur les sangles pour vous assurer qu'elles sont solidement fixées à la base du transat.
- 2 - Pour attacher les sangles latérales :** Toujours sous le transat, repérez les deux longues sangles munies de boutons-pression. Sur le cadre du transat (tube rond en métal), trouvez les endroits où ces sangles doivent être attachées. Enroulez chaque sangle autour du cadre, puis attachez-la sur le bouton-pression correspondant, à l'extérieur du cadre.
- 3 - Pour attacher les boutons-pression arrière :** Repérez les boutons-pression situés sur la bordure arrière de la housse du siège et les boutons-pression correspondants situés à l'arrière du transat. Attachez les boutons-pression de la housse sur les boutons-pression correspondants du cadre.
- 4 -** Le transat est maintenant complètement assemblé et prêt à être utilisé ou à être monté sur la base de la balançoire coulissante (voir p. 34).



## Utilisation de la boucle :

### 1 - Pour détacher la boucle :

Appuyez fermement sur le bouton au centre de la boucle pour libérer les sangles du harnais.

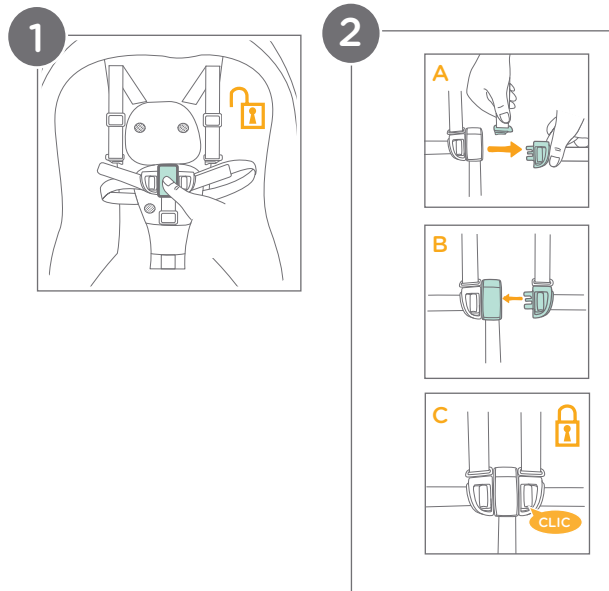
### 2 - Pour attacher la boucle :

Assemblez la boucle de la bretelle et la boucle de la ceinture (A). Insérez les deux pièces ainsi assemblées dans la boucle centrale (B). Un « clic » confirmera que la boucle est attachée correctement (C).

**IMPORTANT :** Pour éviter que l'enfant subisse des blessures graves en tombant ou en glissant du siège, attachez **TOUJOURS** l'enfant avec le harnais.

Assurez-vous que le harnais est bien attaché et bien ajusté. L'espace entre l'enfant et les bretelles du harnais devrait être d'environ 1 cm (1/2 po).

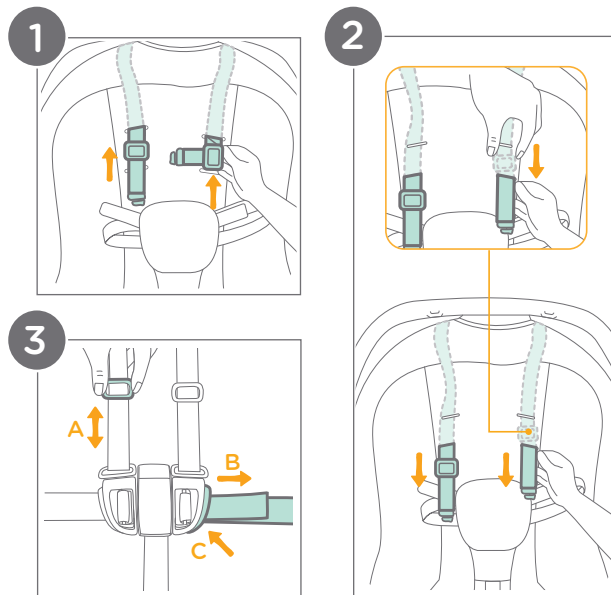
**NE CROISEZ PAS LES BRETELLES DU HARNAIS.** Cela appliquerait une pression sur le cou de l'enfant.



## Utilisation de la ceinture et des bretelles du harnais :

**IMPORTANT :** Afin d'éviter que votre enfant ne tombe, une fois que vous l'avez installé sur le siège, assurez-vous que les bretelles et la ceinture du harnais sont de la longueur appropriée.

- 1 - Pour régler la position des bretelles, tournez la pince coulissante afin qu'elle soit de niveau avec la fente de la housse. Insérez la bretelle dans la fente, de l'avant vers l'arrière.
- 2 - Ressortez la bretelle par la fente la plus près des épaules de l'enfant.
- 3 - Utilisez la pince coulissante (A) pour ajuster les bretelles. Pour serrer la ceinture, tirez sur la sangle (B). Pour desserrer la ceinture, appuyez sur le bouton (C) de la pince coulissante et tirez sur la ceinture pour l'allonger (B).

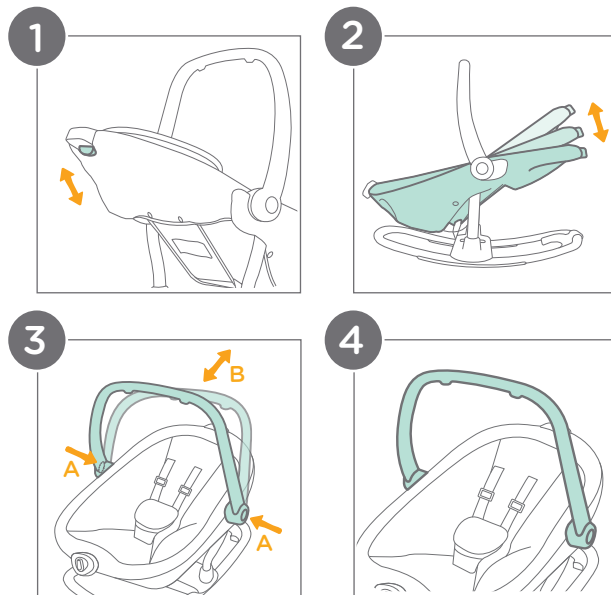


## Réglage de l'inclinaison :

Le siège est inclinable en trois positions.

1 - Pressez le bouton de réglage de l'inclinaison à l'arrière du siège et baissez ou montez le dossier jusqu'à la position d'inclinaison souhaitée.

**2 - IMPORTANT :** Assurez-vous que le siège est bien bloqué dans l'une des trois positions d'inclinaison possibles.



## Réglage de la poignée :

La poignée du transat est réglable en deux positions.

3 - Pour régler la poignée, appuyez simultanément sur les boutons gauche et droit de réglage de la poignée (A) et faites pivoter la poignée (B) jusqu'à la position souhaitée.

**4 - MISE EN GARDE!** Vous devez placer la poignée dans la position verticale pour soulever le transat lorsque l'enfant s'y trouve.



Pour installer l'enfant sur le siège, faites basculer la poignée vers l'arrière plus loin que la deuxième position.

---

## Utilisation du pied stabilisateur :

---

- 1 - Repérez le pied stabilisateur à l'arrière du transat. Baissez le pied complètement pour immobiliser le transat.

Pour que le transat puisse basculer de nouveau, montez complètement le pied stabilisateur.




---

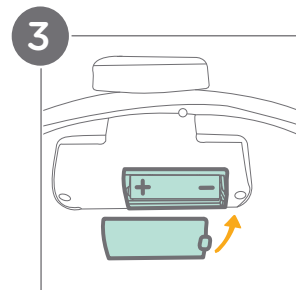
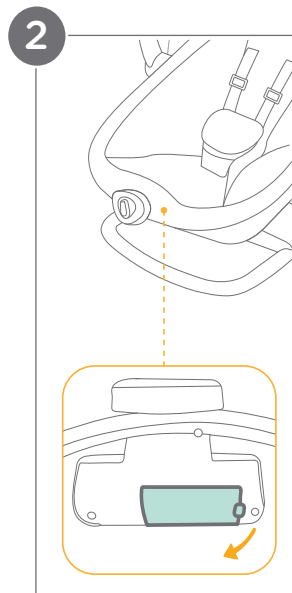
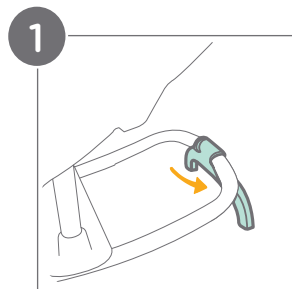
## Utilisation du module de vibrations :

---

- 2 - Le compartiment à piles se trouve derrière le module de vibrations, sous la housse du siège. Retirez le couvercle du compartiment à piles au moyen d'un tournevis à pointe plate.
- 3 - Insérez une pile alcaline D (1,5 V) jetable (non comprise). Refermez le couvercle du compartiment à piles.

### Icônes du module de vibrations :

-  Vibrations lentes
-  Arrêt
-  Vibrations rapides










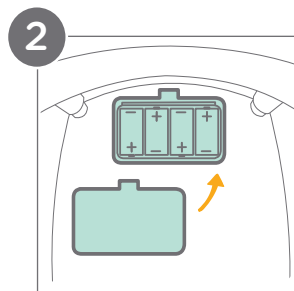
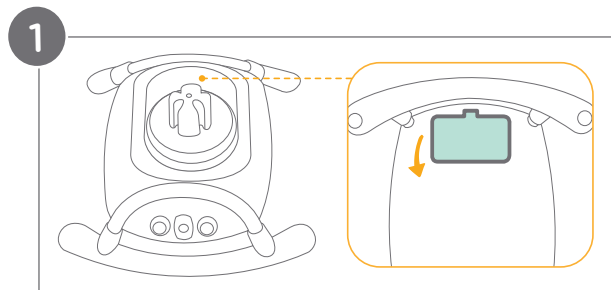
## Utilisation du panneau de commande :

### Piles:

- 1 - Le compartiment à piles se trouve sous la base de la balançoire coulissante. Retirez le couvercle du compartiment à piles au moyen d'un tournevis à pointe plate.
- 2 - Insérez quatre piles alcalines D (1,5 V) jetables (non comprises). Ne mélangez **JAMAIS** les types de piles. Refermez le couvercle du compartiment à piles.

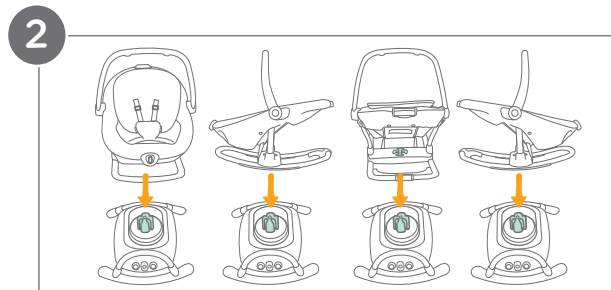
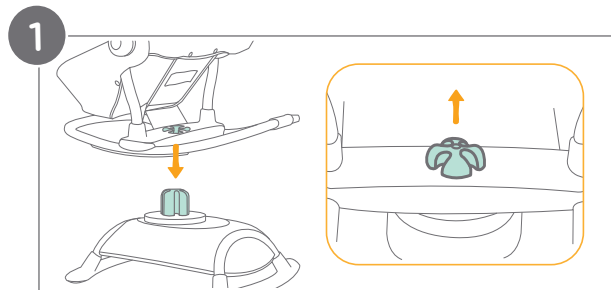
### Icônes du panneau de commande :

-  MARCHE/ARRÊT (alimentation principale)
-  Réglage de la vitesse de bercement
-  Bercement (avant-arrière)
-  Sons de la nature
-  Musique
-  Rotation (gauche-droite)
-  Haut-parleur



## Installation du transat :

- 1 - Placez le transat sur le support coulissant.
- 2 - Utilisé comme balançoire coulissante, le transat peut être installé dans quatre positions différentes.



## Utilisation de l'adaptateur secteur (c.a.) :

- 1 - Repérez la prise pour l'adaptateur secteur, à l'arrière de la base de la balançoire coulissante. Branchez-y la petite fiche située à un bout du cordon de l'adaptateur secteur.
- 2 - Branchez l'autre bout de l'adaptateur sur la prise murale.

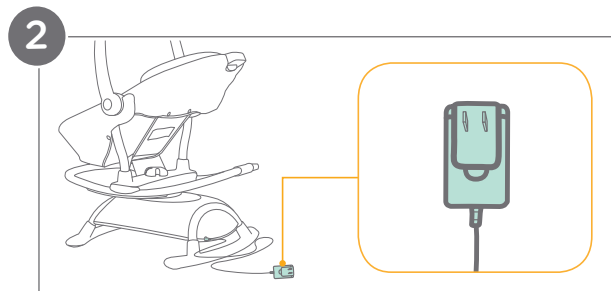
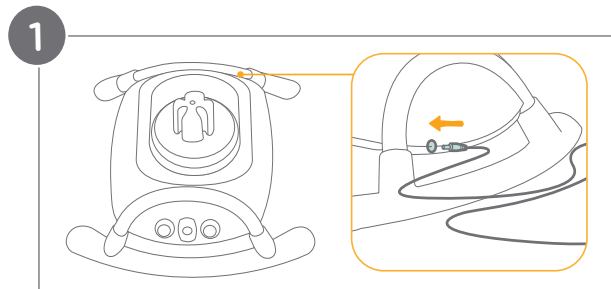
**IMPORTANT :** Ce produit ne recharge pas les piles.

Lorsque vous utilisez l'adaptateur secteur, l'alimentation par piles cesse automatiquement.

Ne placez **PAS** ce produit à proximité de l'eau ou d'une source d'humidité. N'utilisez **PAS** ce produit à proximité d'un endroit humide (baignoire, douche, machine à laver, lavabo, piscine, sous-sol humide, etc.).

N'utilisez **PAS** l'adaptateur secteur s'il a été exposé à des liquides, s'il est tombé ou s'il a été endommagé de quelque manière que ce soit.

**Protégez le cordon d'alimentation de l'adaptateur secteur.** Placez-le de façon qu'il ne gêne pas le passage des gens et qu'il ne soit pas écrasé par des meubles.



**Gardez le cordon de l'adaptateur secteur** hors de la portée des enfants.

N'utilisez **PAS** de rallonge avec l'adaptateur secteur.

Utilisez **UNIQUEMENT** l'adaptateur secteur fourni.

---

## Utilisation des jouets :

---

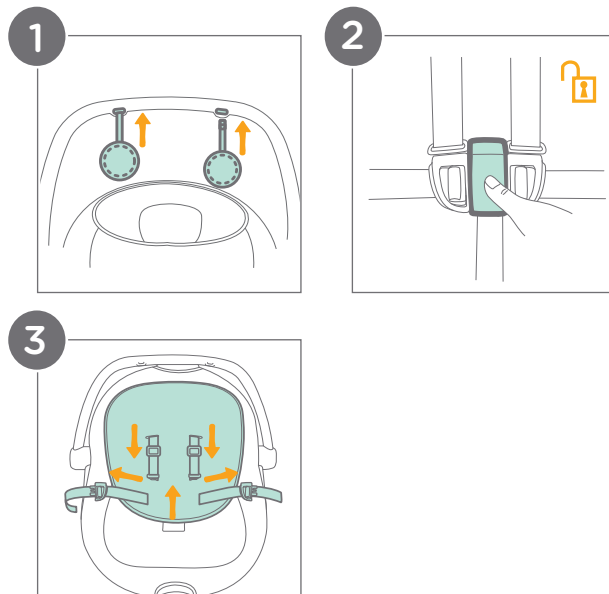
- 1 - Pour fixer les jouets, insérez chaque attache dans les fentes prévues à cet effet sur la poignée.

---

## Utilisation du coussin réducteur :

---

- 2 - Appuyez fermement sur le bouton au centre de la boucle pour libérer les sangles du harnais.
- 3 - Pour installer le coussin réducteur, passez les bretelles du harnais, la ceinture et le coussin protecteur de la boucle d'entrejambe dans les fentes correspondantes du coussin réducteur.



---

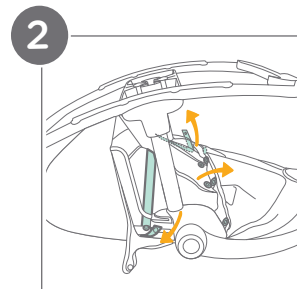
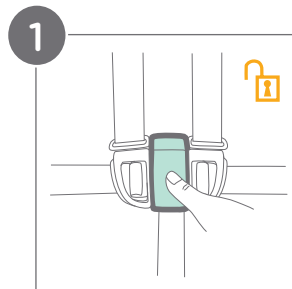
## Retrait des pièces en tissu :

---

- 1 - Appuyez fermement sur le bouton au centre de la boucle pour libérer les sangles du harnais.

S'il y a lieu, retirez l'appuie-tête et le coussin réducteur.

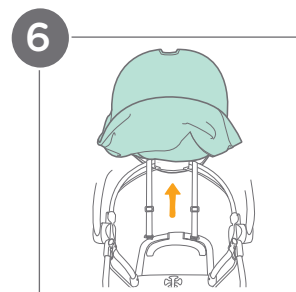
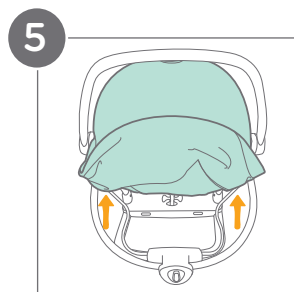
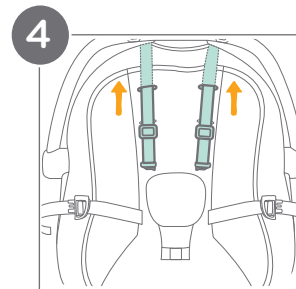
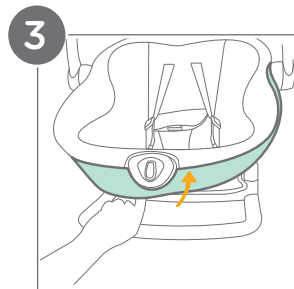
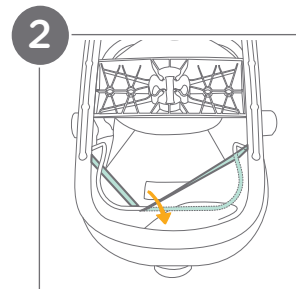
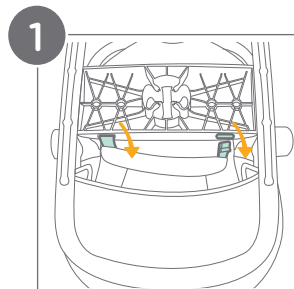
- 2 - Placez le transat à l'envers, puis détachez les sangles des parties supérieure et inférieure du cadre.



## Retrait de la housse du siège :

- 1 - Détachez les sangles inférieures en les passant de nouveau, en sens inverse, dans leur fente respective sur la base du transat.
- 2 - Tirez délicatement sur la housse pour la décrocher de la barre de soutien.
- 3 - Remplacez le transat à l'endroit. D'abord, détachez la housse autour du module de vibrations. Ensuite, tirez délicatement sur la housse pour la détacher de la partie inférieure du cadre.
- 4 - Sortez les bretelles de leur fente respective.
- 5 - Tirez délicatement sur la housse pour la détacher de la partie inférieure du cadre.
- 6 - Finissez ensuite d'enlever la housse en la détachant de la partie inférieure du cadre.

Pour remettre en place les pièces en tissu, suivez les étapes ci-dessus dans l'ordre inverse (consultez les pages 20 et 21 pour obtenir des précisions).



---

## Nettoyage et entretien :

---

### Nettoyage :

Pour nettoyer la housse du siège et le coussin réducteur, suivez les instructions qui figurent sur leur étiquette d'entretien respective. Ne séchez **PAS** ces produits à la machine.

Vous pouvez essuyer les taches avec une éponge trempée dans une solution d'eau et de savon doux.

N'utilisez **PAS** de détergents dilués, d'alcool ou d'autres solvants pour nettoyer le produit, car vous risqueriez de l'endommager.

N'utilisez **PAS** d'eau de Javel.

### Entretien :

**Pièces usées** : Remplacez toutes les pièces usées ou endommagées. Utilisez uniquement des pièces de rechange fournies par Joie.

**Tissu déchiré ou décousu** : Réparez ou remplacez les pièces déchirées ou décousues. Utilisez uniquement des pièces de rechange fournies par Joie.

### Communiquez avec le service à la clientèle de Joie :

Courriel : [info.ca\\_fr@joiebaby.com](mailto:info.ca_fr@joiebaby.com) • Téléphone : 1-866-798-7866

### Rangement :

Si vous ne prévoyez pas d'utiliser le produit à court terme, rangez-le hors de portée de votre enfant.

Enlevez les piles avant de ranger le produit pour une longue période.

**Joie™**

**Le bonheur, sans effort**

Des produits sans tracas qui aident  
les parents à donner le meilleur  
d'eux-mêmes.

TEMP11604001A