

Joie™

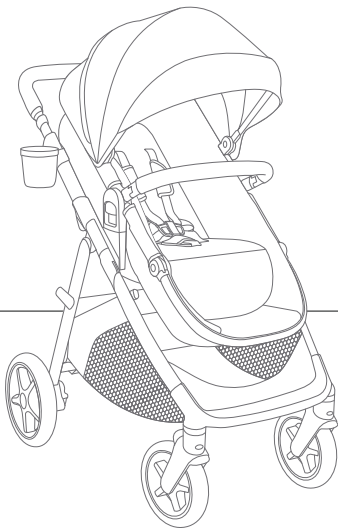
Guide d'utilisation

ginger™ lx/dlx

poussette 4-en-1 à nacelle

Poids : de la naissance à
22,7 kg (50 lb)

Taille : de la naissance à
114,3 cm (45 po)



IMPORTANT!

Lisez toutes les instructions avant d'assembler et d'utiliser la poussette. Conservez le guide d'utilisation pour consultation ultérieure.

Table des matières :

- 3 Renseignements sur la garantie
- 4 Mises en garde
- 10 Liste des pièces
- 12 Ouverture de la poussette
- 14 Montage et démontage des roues avant
- 14 Montage et démontage des roues arrière
- 16 Installation et retrait de la capote
- 16 Installation et retrait du porte-gobelet
- 18 Installation et retrait de la barre d'appui
- 20 Utilisation du harnais
- 24 Réglage de l'inclinaison
- 24 Réglage du repose-jambes
- 26 Utilisation de la nacelle
- 28 Utilisation du dispositif de blocage des roues avant
- 28 Utilisation des freins
- 30 Utilisation de la capote
- 32 Retrait des couvre-bretelles et du coussin de la boucle d'entrejambe
- 34 Réglage de la poignée
- 34 Réglage de la hauteur du siège
- 36 Utilisation du siège réversible
- 38 Fermeture de la poussette
- 40 Utilisation des accessoires
- 44 Nettoyage et entretien

Exigences relatives à l'enfant

Cette poussette convient aux enfants qui satisfont aux critères suivants :

Poids : de la naissance à 22,7 kg (50 lb)

2 Taille : de la naissance à 114,3 cm (45 po)

Renseignements sur la garantie

Enregistrement du produit

Veillez inscrire ci-dessous les renseignements requis. Le numéro de modèle et la date de fabrication sont indiqués sur une étiquette apposée sur le cadre de la poussette. Veuillez remplir la carte d'enregistrement affranchie qui est fixée au produit et la poster dès aujourd'hui. Pour enregistrer le produit en ligne : https://joiebaby.com/ca_fr/register-gear.

Nom du modèle : _____

Numéro de modèle : _____

Date de fabrication : _____

Date d'achat : _____

enregistrer le
produit en ligne



Garantie limitée

Nos produits de grande qualité sont expressément conçus pour s'adapter à la croissance des enfants et aux besoins des familles. Nous avons confiance en nos produits. C'est pourquoi nous les accompagnons d'une garantie personnalisée qui entre en vigueur le jour de l'achat. Avant de communiquer avec nous, assurez-vous d'avoir la preuve d'achat, le numéro de modèle et la date de fabrication du produit sous la main. Pour obtenir des renseignements sur la garantie : www.joiebaby.com/ca_fr.

Nous joindre

Aux États-Unis :

Joie Baby USA

70 Thousand Oaks Blvd.

Morgantown, PA 19543

Aux Canada :

Joie Bébé Canada

CP 96528 CSP

Brunswick, Kirkland

Quebec H9H 5L4

Courriel: info.us@joiebaby.com • Tel: 1-866-798-7866 **3**

MISE EN GARDE

Le non-respect des présentes mises en garde et des instructions pourrait entraîner des blessures graves ou mortelles.

- Ne laissez **JAMAIS** l'enfant sans surveillance.
- **Risque d'étouffement** : Les enfants peuvent s'étouffer avec les petites pièces; gardez les petites pièces hors de portée des enfants.
- **Risque de suffocation** : Retirez toutes les enveloppes en plastique avant d'utiliser la poussette et détruisez-les ou gardez-les hors de portée des bébés et des enfants.
- **Bris de la poussette** : Cessez immédiatement d'utiliser la poussette si elle est cassée ou endommagée. Les poussettes endommagées peuvent être dangereuses.
- **Mise en garde relative aux modifications** : N'apportez aucune modification qui ne figure pas dans le présent guide. Les modifications non autorisées peuvent rendre la poussette dangereuse.
- **Pièces d'origine seulement** : N'utilisez que des pièces et des accessoires d'origine fournis par Joie.

MISE EN GARDE

Le non-respect des présentes mises en garde et des instructions pourrait entraîner des blessures graves ou mortelles.

- **Le fait de surcharger la poussette, de mal la plier ou d'y ajouter des accessoires** (siège d'auto, crochets à sacs, housse imperméable, plateau, etc.) **non approuvés par Joie** peut endommager la poussette ou la rendre dangereuse.
- **Limites de poids et de taille** : Cette poussette convient uniquement aux enfants de 22,7 kg (50 lb) ou moins et qui ne mesurent pas plus de 114,3 cm (45 po). Si ces limites sont dépassées, la poussette pourrait s'user prématurément et se déséquilibrer.
- **Utilisation pour un seul enfant** : Cette poussette n'est conçue que pour un enfant. Ne transportez jamais plus d'un enfant à la fois.
- **Afin d'éviter les situations dangereuses d'instabilité**, ne dépassez pas la charge maximale du panier, soit 4,5 kg (10 lb), et ne posez jamais d'objets (sacs à main, sacs à provisions, colis, etc.) sur la poignée ou la capote.
- N'utilisez **PAS** le panier pour transporter un enfant.

MISE EN GARDE

Le non-respect des présentes mises en garde et des instructions pourrait entraîner des blessures graves ou mortelles.

- **Pour éviter que l'enfant subisse des blessures graves en tombant ou en glissant de la poussette.** utilisez **TOUJOURS** le harnais. Après avoir bouclé les sangles, ajustez-les étroitement au corps de l'enfant.
- **Pour éviter les pincements de doigts,** faites preuve de prudence lorsque vous ouvrez et fermez la poussette. Assurez-vous que la poussette est entièrement déployée et verrouillée avant de permettre à l'enfant de s'en approcher.
- **Risque d'étranglement :** Ne mettez pas d'objets munis d'une ficelle ou d'un cordon autour du cou d'un enfant, ne suspendez pas de ficelles ou de cordes à la poussette et n'attachez pas de ficelles ou de cordes à un jouet.
- Ne laissez **PAS** votre enfant jouer avec la poussette.

MISE EN GARDE

Le non-respect des présentes mises en garde et des instructions pourrait entraîner des blessures graves ou mortelles.

- Ne perdez **JAMAIS** votre enfant de vue lorsqu'il est dans la poussette.
- Ne laissez **JAMAIS** votre enfant se tenir debout sur la poussette.
- **Mettez TOUJOURS les freins** lorsque la poussette est à l'arrêt ainsi que pour installer l'enfant dans la poussette ou l'en sortir.
- **Faites preuve de prudence en montant ou en descendant une marche ou un trottoir et sur les terrains accidentés.** Les chocs répétés pourraient endommager la poussette.
- **Cette poussette doit être utilisée pour la marche seulement.** Elle n'est pas conçue pour le jogging, le patin, etc.
- N'utilisez **JAMAIS** la poussette dans un escalier fixe ou un escalier roulant. Vous pourriez perdre la maîtrise de la poussette et votre enfant pourrait tomber.

MISE EN GARDE

Le non-respect des présentes mises en garde et des instructions pourrait entraîner des blessures graves ou mortelles.

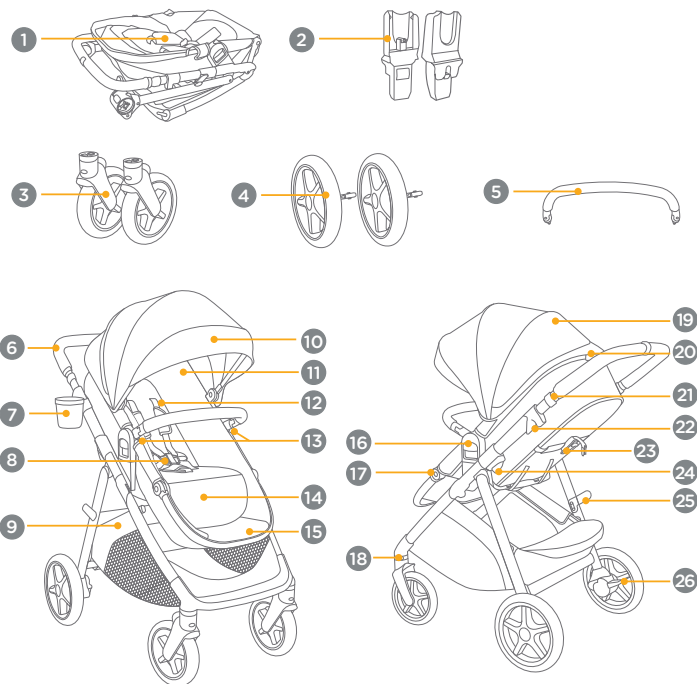
- **La poussette ne remplace pas un lit de bébé.** Si votre enfant a besoin de dormir, placez-le dans un lit de bébé ou dans un endroit conçu pour dormir qui correspond à ses besoins.
- Laissez **TOUJOURS** le tissu sécher à l'air ambiant, loin d'une source de chaleur directe.
- Ne laissez **PAS** la poussette près d'une source de chaleur intense (radiateur, foyer, etc.) et ne la rangez **PAS** dans un endroit humide.
- **Pour éviter les brûlures**, ne mettez **JAMAIS** de liquide chaud dans le porte-gobelet.
- **Afin de prévenir les situations dangereuses d'instabilité**, ne dépassez **PAS** la charge maximale du porte-gobelet, soit 0,5 kg (1 lb).
- **En cas d'utilisation du cadre de la poussette avec un siège d'auto pour bébé de Joie**, consultez les exigences relatives à l'enfant dans le guide d'utilisation du siège d'auto.

Liste des pièces

Assurez-vous qu'aucune pièce n'est manquante. S'il manque des pièces, communiquez avec le service à la clientèle de Joie.

- 1 Cadre de poussette
- 2 Adaptateurs pour siège d'auto
- 3 Roues avant
- 4 Roues arrière
- 5 Barre d'appui
- 6 Poignée
- 7 Porte-gobelet
- 8 Boucle du harnais
- 9 Panier
- 10 Capote
- 11 Siège
- 12 Bretelles du harnais
- 13 Boutons de retrait de la barre d'appui
- 14 Repose-jambes
- 15 Repose-pieds
- 16 Bouton de dégagement du siège (x2)
- 17 Bouton de réglage du repose-jambes (x2)
- 18 Blocage des roues avant pivotantes (x2)
- 19 Rabat de la fenêtre de la capote
- 20 Manette de la nacelle
- 21 Verrous coulissants de la poignée (x2)
- 22 Leviers de fermeture (x2)
- 23 Pièce de réglage de l'inclinaison
- 24 Bouton de réglage de la hauteur du siège (x2)
- 25 Loquet de rangement
- 26 Frein

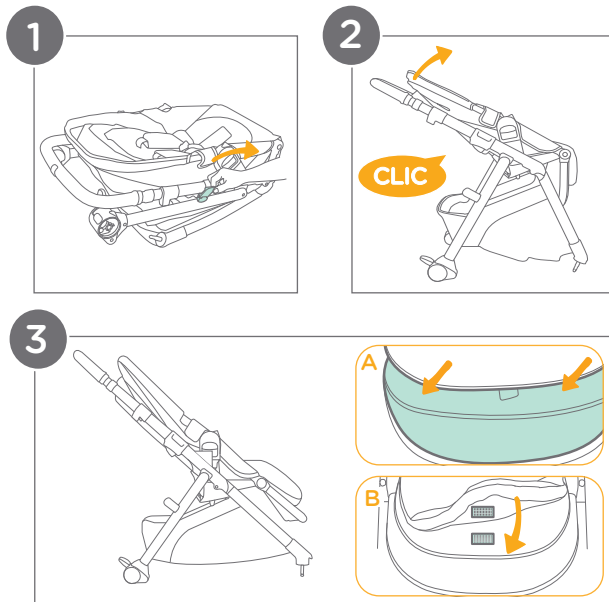
Liste des pièces



Ouverture de la poussette

- 1 - Détachez le loquet de rangement.
- 2 - Tirez la poignée vers le haut pour déplier la poussette. Un « clic » confirmera que la poussette est complètement dépliée.
- 3 - À la première utilisation de la poussette, appuyez sur le repose-pieds pour le mettre dans la bonne position (A), puis attachez les bandes autoagrippantes situées sous le repose-pieds (B).

IMPORTANT : Assurez-vous que la poussette est complètement ouverte en appuyant sur la poignée.



Montage et démontage des roues avant

1 - Pour monter les roues avant :

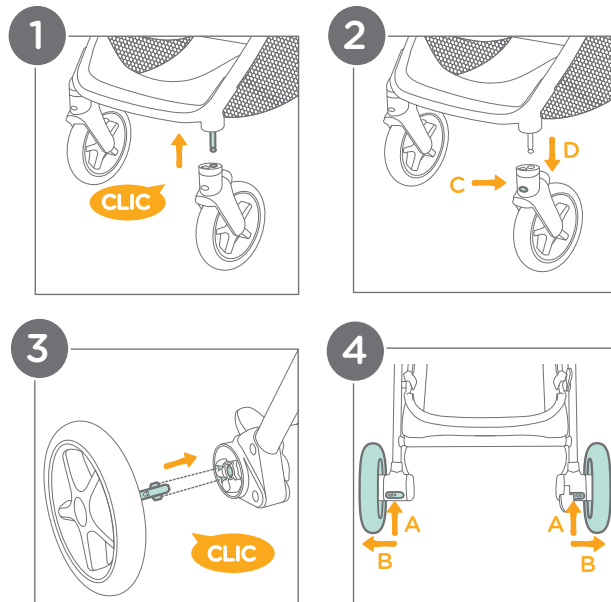
Insérez un pied avant de la poussette dans chaque bloc de roues avant.

Un « clic » confirmera que les roues sont montées correctement.

IMPORTANT : Vérification de sécurité : Après le montage, tirez **TOUJOURS** sur les roues pour vous assurer qu'elles sont solidement fixées.

2 - Pour démonter les roues avant :

Appuyez sur le bouton (C) de chaque roue avant, puis tirez pour détacher les roues des pieds avant de la poussette (D).



Montage et démontage des roues arrière

3 - Pour monter les roues arrière :

Insérer les roues arrière dans les pieds arrière.

Un « clic » confirmera que les roues sont montées correctement.

4 - Pour démonter les roues arrière :

Appuyez sur le bouton (A) de chaque roue arrière, puis tirez pour détacher les roues des pieds arrière de la poussette (B).

IMPORTANT : Vérification de sécurité : Après le montage, tirez **TOUJOURS** sur les roues pour vous assurer qu'elles sont solidement fixées.

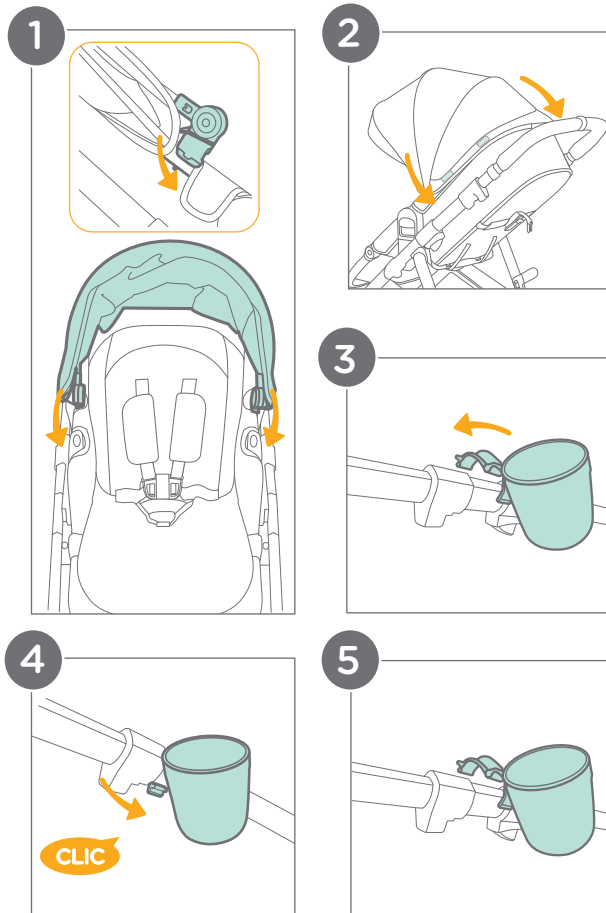
Installation et retrait de la capote

- 1 - Attachez la capote de chaque côté du cadre au moyen des fixations. Assurez-vous que les élastiques sont accrochés aux fixations de la capote.
- 2 - Attachez les bandes autoagrippantes situées sur le rabat arrière de la capote à celles qui se trouvent sur le dessus du siège.

Pour retirer la capote, suivez les étapes ci-dessus dans l'ordre inverse.

Installation et retrait du porte-gobelet

- 3 - Fermez la pince de fixation du porte-gobelet autour du montant droit du cadre de la poussette.
- 4 - Un « clic » confirmera que la pince du porte-gobelet est fixée correctement.
- 5 - Pour retirer le porte-gobelet, ouvrez la pince et détachez le porte-gobelet du cadre de la poussette.



Installation et retrait de la barre d'appui

1 - Pour installer la barre d'appui :

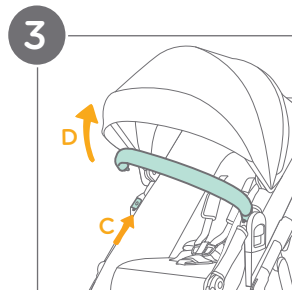
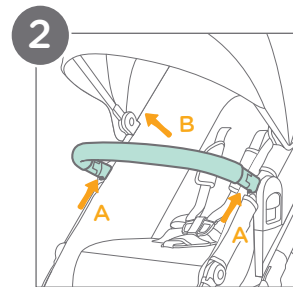
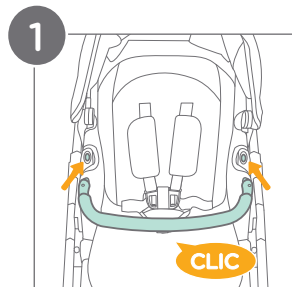
Insérez les deux extrémités de la barre d'appui dans les supports correspondants de la poussette. Un « clic » confirmera que la barre d'appui est fixée correctement.

2 - Pour retirer la barre d'appui :

Appuyez sur les boutons de retrait de la barre d'appui (A) et tirez sur la barre d'appui pour la détacher des supports (B).

3 - Pour faire pivoter la barre d'appui :

Appuyez sur un bouton de retrait de la barre d'appui (C) et soulevez la barre d'appui de façon à la faire pivoter dans le support du côté opposé de la poussette (D).



IMPORTANT : Attachez **TOUJOURS** l'enfant avec le harnais. La barre d'appui n'est pas un dispositif de retenue.

Ne soulevez **PAS** la poussette par la barre d'appui. Cela pourrait endommager la poussette ou causer des blessures.

IMPORTANT : Faites preuve de prudence en installant ou en fermant la barre d'appui lorsque votre enfant est dans la poussette. **UN ADULTE DOIT TOUJOURS** aider l'enfant à monter dans la poussette et à en descendre.

Utilisation du harnais

1 - Pour détacher la boucle du harnais :

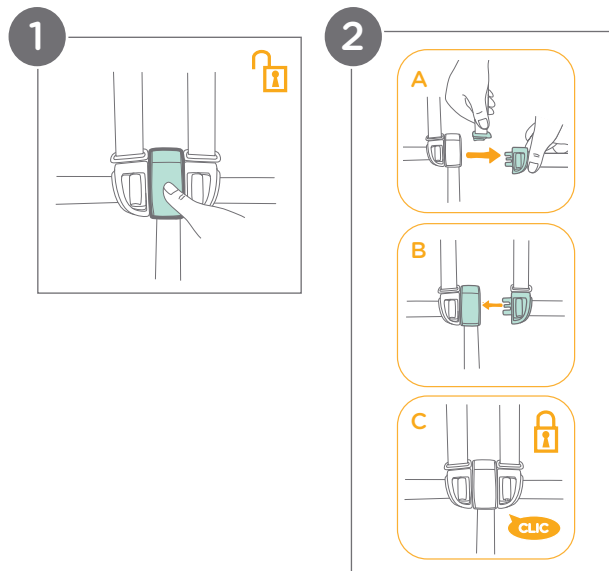
Appuyez fermement sur le bouton au centre de la boucle pour libérer les sangles du harnais.

2 - Pour attacher la boucle du harnais :

Assemblez la boucle de la bretelle et la boucle de la ceinture (A). Insérez les deux pièces ainsi assemblées dans la boucle centrale (B). Vous entendrez ou sentirez un **CLIC** lorsque la boucle du harnais sera attachée correctement (C). Procédez ainsi des deux côtés de la boucle.

IMPORTANT : Mettez TOUJOURS le frein : Il est crucial de mettre les freins chaque fois que la poussette est à l'arrêt, surtout quand vous installez votre enfant dans la poussette ou que vous l'en sortez. Si le frein n'est pas mis, la poussette pourrait se mettre à rouler et votre enfant pourrait tomber.

Attachez votre enfant avec le harnais : Ne laissez **JAMAIS** votre enfant dans la poussette sans l'attacher. Le harnais est essentiel pour empêcher votre enfant de glisser ou de tomber de la poussette.



IMPORTANT : Position des bretelles : Ne croisez **JAMAIS** les bretelles du harnais. Assurez-vous qu'elles sont **TOUJOURS** posées à plat sur les épaules de votre enfant et qu'elles n'appliquent pas de pression sur son cou.

Ajustement du harnais : Assurez-vous que le harnais est étroitement ajusté, mais qu'il demeure confortable. L'espace entre l'enfant et les bretelles du harnais devrait être, d'environ 1 cm (1/2 po).

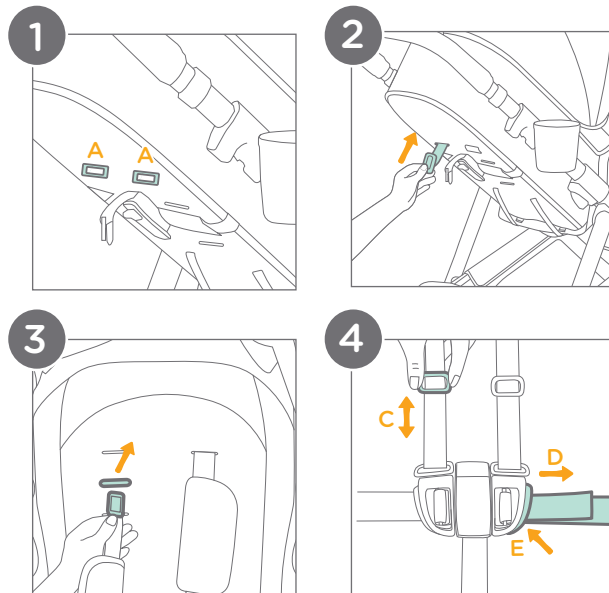
Utilisation du harnais (suite)

Réglage de la hauteur des bretelles :

- 1 - Repérez les pièces d'ancrage des bretelles (A) à l'arrière du siège.
- 2 - Tournez la pièce d'ancrage afin qu'elle soit orientée dans le même sens que la bretelle. Insérez la pièce d'ancrage dans la fente où passe la bretelle, de l'arrière vers l'avant.
- 3 - Passez la pièce d'ancrage dans la fente appropriée, de l'avant vers l'arrière. Assurez-vous que les deux fentes dans lesquelles passent les bretelles sont à la même hauteur.
- 4 - Utilisez la pince coulissante (B) pour régler la longueur des bretelles. Pour serrer la ceinture, tirez sur la sangle (C). Pour desserrer la ceinture, appuyez sur le bouton (D) de la boucle et tirez sur la ceinture (C) pour l'allonger.

IMPORTANT : Ne réglez **PAS** la hauteur des bretelles lorsqu'un enfant est dans la poussette.

Les bretelles doivent être à la même hauteur ou un peu plus haut que les épaules de l'enfant.



Réglage de l'inclinaison

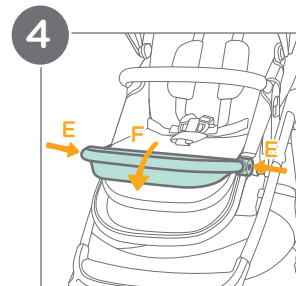
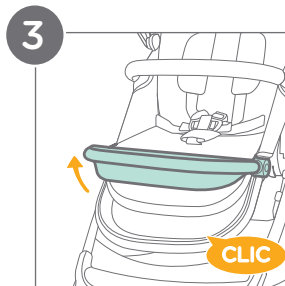
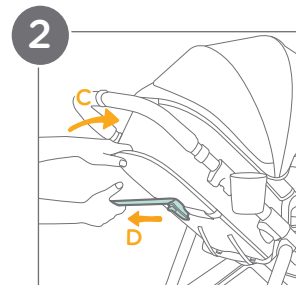
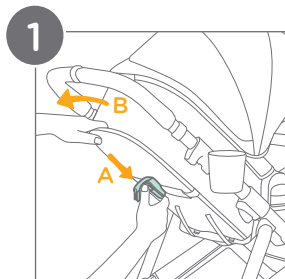
1 - Pour incliner le dossier :

Appuyez sur le bouton (A) au centre de la pièce de réglage de l'inclinaison et tirez simultanément sur le dossier pour l'incliner vers l'arrière (B).

2- Pour redresser le dossier :

Poussez le dossier vers l'avant (C) tout en tirant sur la sangle (D) située au bout de la pièce de réglage de l'inclinaison.

IMPORTANT : Lorsque vous réglez le dossier, assurez-vous que la tête, les bras et les jambes de l'enfant n'entrent pas en contact avec les pièces mobiles du siège et du cadre de la poussette.



Réglage du repose-jambes :

3 - Pour monter le repose-jambes :

Le repose-jambes offre deux positions. Pour le monter, tirez-le vers le haut. Un « clic » confirmera que le repose-jambes est bloqué dans la position souhaitée.

4 - Pour baisser le repose-jambes :

Appuyez sur les boutons de réglage de chaque côté du repose-jambes (E) et faites pivoter le repose-jambes vers le bas (F).

Utilisation de la nacelle

Pour mettre le siège en mode nacelle :

Baissez complètement le dossier et le repose-jambes (voir p. 24).

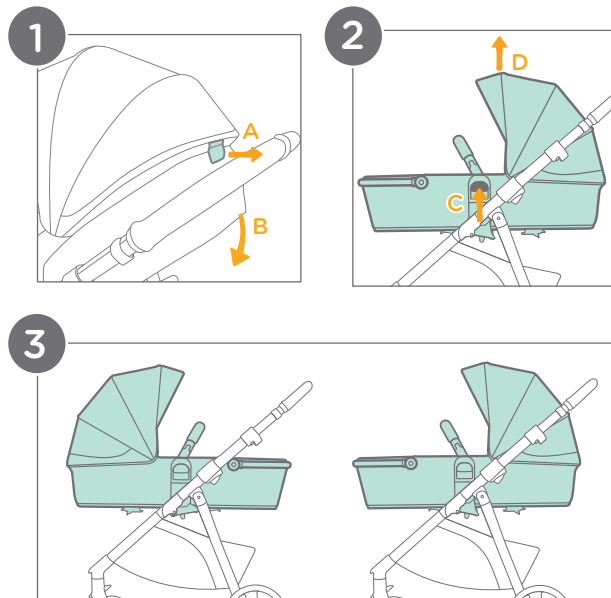
- 1 - À l'arrière du siège, tirez sur la manette de la nacelle (A) tout en tirant le siège vers le bas pour le faire pivoter jusqu'à l'horizontale (B).
- 2 - Pour changer l'orientation de la nacelle, appuyez sur les boutons de dégagement (C) de chaque côté du siège tout en soulevant la nacelle (D). Tournez la nacelle dans l'autre sens, puis remettez-la en place sur les supports (voir p. 36 pour obtenir des instructions plus détaillées).
- 3 - La nacelle peut être orientée vers l'arrière ou vers l'avant.

Pour remettre le siège à la verticale, tirez sur la manette de la nacelle tout en tirant le siège vers le haut.

IMPORTANT : N'utilisez **PAS** la barre d'appui comme poignée pour transporter la nacelle.

La nacelle peut accueillir un nouveau-né.

CESSEZ d'utiliser la nacelle lorsque l'enfant commence à vouloir se redresser sur les mains et les genoux (à quatre pattes).



IMPORTANT : N'ajoutez **PAS** de matelas supplémentaire dans la nacelle.

Ne montez **PAS** le dossier lorsque le siège est en mode nacelle.

Utilisez **TOUJOURS** le harnais en mode nacelle.

Ne changez **PAS** l'orientation du siège lorsqu'un enfant est dans la poussette.

Utilisation du dispositif de blocage des roues avant

1- Pour bloquer les roues :

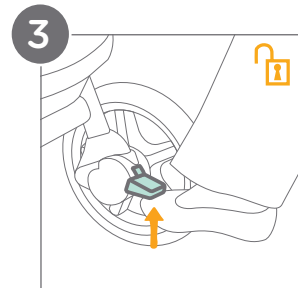
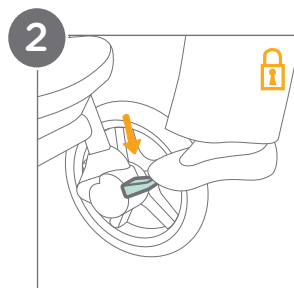
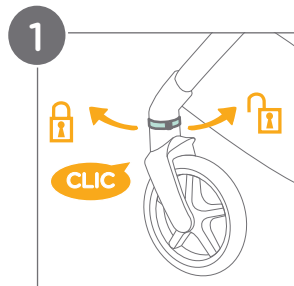
Assurez-vous d'abord que les roues pointent vers l'avant et non vers le côté ou vers l'arrière. Le dispositif de blocage se trouve derrière chaque roue avant.

Tournez le dispositif dans le sens des aiguilles d'une montre. Un « clic » confirmera que les roues sont bloquées correctement vers l'avant.

Pour débloquer les roues :

Tournez le dispositif dans le sens contraire des aiguilles d'une montre. Les roues seront alors libres de pivoter.

💡 Il est recommandé de bloquer les roues avant pour rouler sur les surfaces inégales.



Utilisation des freins

2- Pour bloquer les roues arrière, baissez le levier de frein.

3- Pour débloquer les roues arrière, monter le levier de frein.

IMPORTANT : Mettez **TOUJOURS** le frein quand la poussette est à l'arrêt.

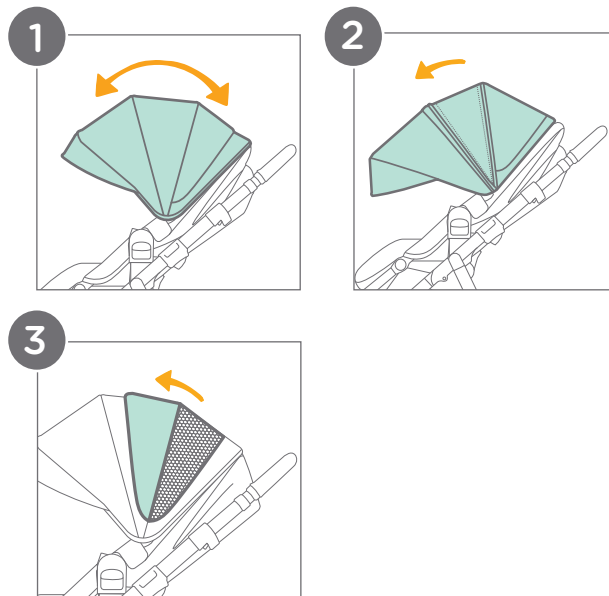
Utilisation de la capote

Pour déplier et replier la capote :

- 1 - Pour déplier la capote, tirez-la vers l'avant du siège. Pour replier la capote, poussez-la vers l'arrière.
- 2 - Pour allonger la capote et bénéficier d'une protection supplémentaire, ouvrez la fermeture à glissière et tirez la capote complètement vers l'avant.

Aération :

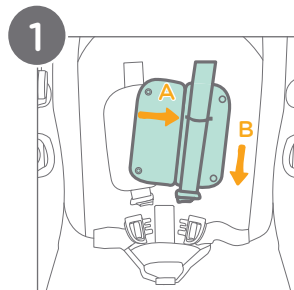
- 3 - Pour augmenter la circulation de l'air, soulevez le panneau qui recouvre la fenêtre de la capote et repliez-le vers l'arrière.



Retrait des couvre-bretelles et du coussin de la boucle d'entrejambe

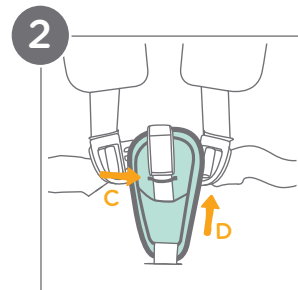
1 - Pour retirer les couvre-bretelles :

Détachez les boutons-pression des couvre-bretelles. Détachez la boucle du harnais, puis détachez les bretelles de la boucle de la ceinture. Glissez les bretelles hors des élastiques situés à l'intérieur des couvre-bretelles (A). Tirez les couvre-bretelles vers le bas pour les détacher complètement des bretelles (B).



2 - Retrait du coussin de la boucle d'entrejambe :

Détachez la boucle du harnais. Glissez la boucle centrale hors de l'élastique (C) situé à l'intérieur du coussin de la boucle d'entrejambe. Soulevez le coussin de la boucle d'entrejambe pour le détacher complètement (D).



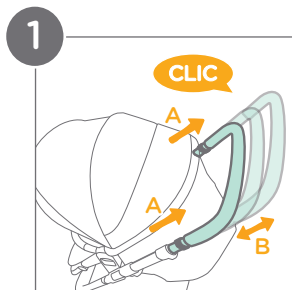
Pour remettre en place les couvre-bretelles et le coussin de la boucle d'entrejambe, suivez les étapes ci-dessus dans l'ordre inverse.

Réglage de la poignée

La poignée est réglable en 3 positions :

1 - Montez les verrous coulissants (A) de chaque côté de la poignée et tirez ou poussez sur la poignée pour la monter ou la descendre à la hauteur souhaitée (B).

Lâchez les verrous coulissants pour bloquer la poignée à la hauteur choisie. Un « clic » confirmera que la poignée est bien bloquée.



Réglage de la hauteur du siège

Le siège est réglable en 3 hauteurs :

2- Pour monter le siège, tirez-le vers le haut.

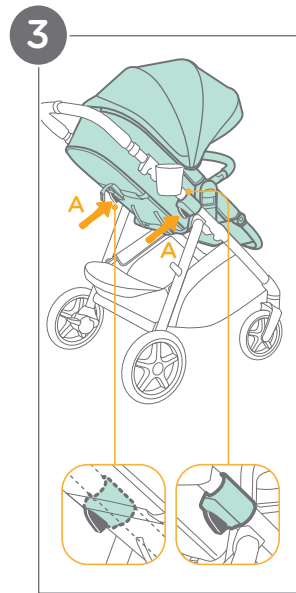
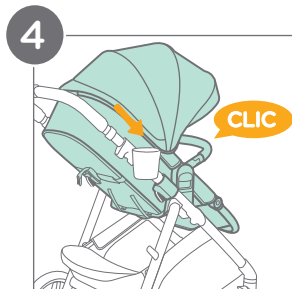
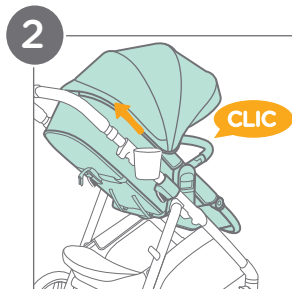
Un « clic » confirmera que le siège est bloqué à la hauteur choisie.

IMPORTANT : Ne soulevez **PAS** le siège par la barre d'appui.

3- Pour baisser le siège, maintenez les boutons de réglage (A) enfoncés et appuyez sur le siège pour le baisser.

4- Une fois le siège à la bonne hauteur, lâchez les boutons de réglage. Un « clic » confirmera que

34 le siège est bloqué à la hauteur choisie.

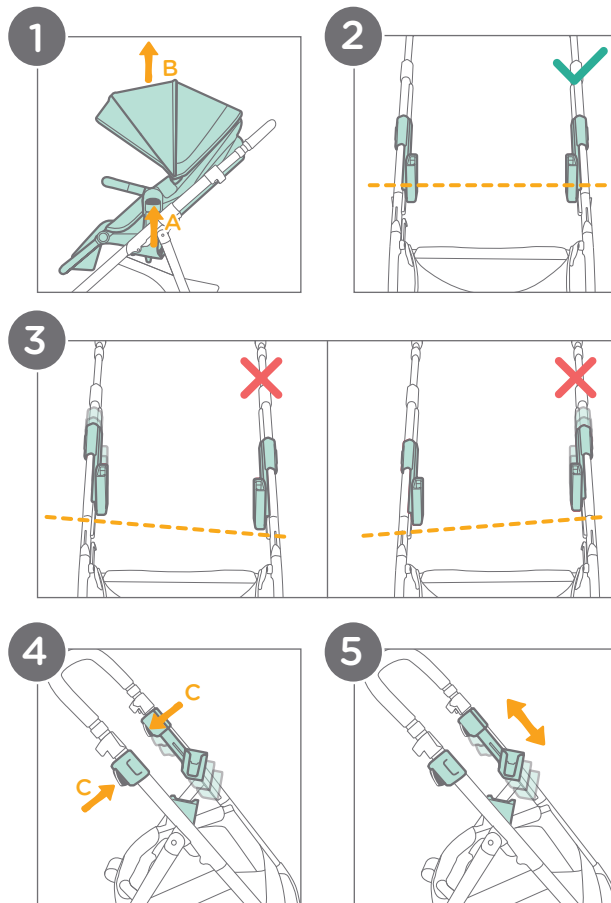


Utilisation du siège réversible

Le siège est réversible pour vous permettre d'installer l'enfant face à l'arrière ou face à l'avant.

- 1 - Appuyez sur les boutons de dégagement (A) de chaque côté du siège tout en soulevant celui-ci (B). Tournez le siège dans l'autre sens, puis replacez-le sur les fixations. Un « clic » confirmera que le siège est bloqué dans la position choisie.
- 2 - Les fixations doivent être à la même hauteur pour que le siège se fixe sur le cadre de la poussette.
- 3 - Si les fixations ne sont pas à la même hauteur :
- 4 - Appuyez sur les boutons de réglage de la hauteur du siège (C) pour débloquer les fixations.
- 5 - En maintenant les boutons enfoncés, montez ou baissez les fixations de manière à les placer à la même hauteur. Une fois les fixations à la même hauteur, lâchez les boutons de réglage de la hauteur du siège.

IMPORTANT : Ne changez **PAS** l'orientation du siège lorsqu'un enfant est dans la poussette.



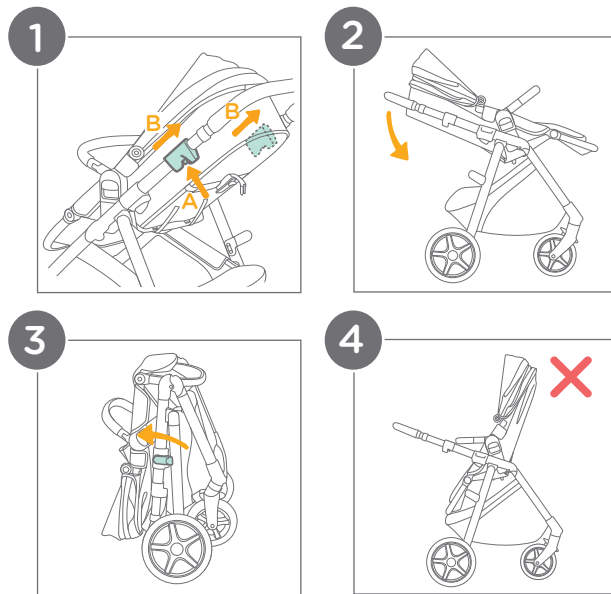
Fermeture de la poussette

Avant de fermer la poussette, assurez-vous que la capote est complètement repliée et que le siège est redressé et orienté vers l'avant. Pour savoir comment changer l'orientation du siège, consultez les instructions à la p. 36.


- 1 - Appuyez sur le bouton du verrou secondaire situé sur le levier de fermeture gauche (A). Montez simultanément les deux leviers de fermeture (B) et maintenez-les dans cette position.
- 2 - Appuyez sur la poignée pour fermer la poussette. Le siège glissera vers le haut s'il n'a pas été préalablement placé à la position la plus haute.
- 3 - Le verrou de fermeture s'enclenchera automatiquement une fois la poussette complètement fermée.

IMPORTANT : Le siège ne doit **PAS** être orienté vers l'arrière lorsque vous fermez la poussette (figure 4).

Les roues avant pivotantes ne doivent **PAS** être bloquées lorsque vous fermez la poussette.



IMPORTANT : Le siège ne doit **PAS** être en mode nacelle lorsque vous fermez la poussette.

 **La poussette pliée peut tenir à la verticale** lorsque la poignée est à la position médiane.

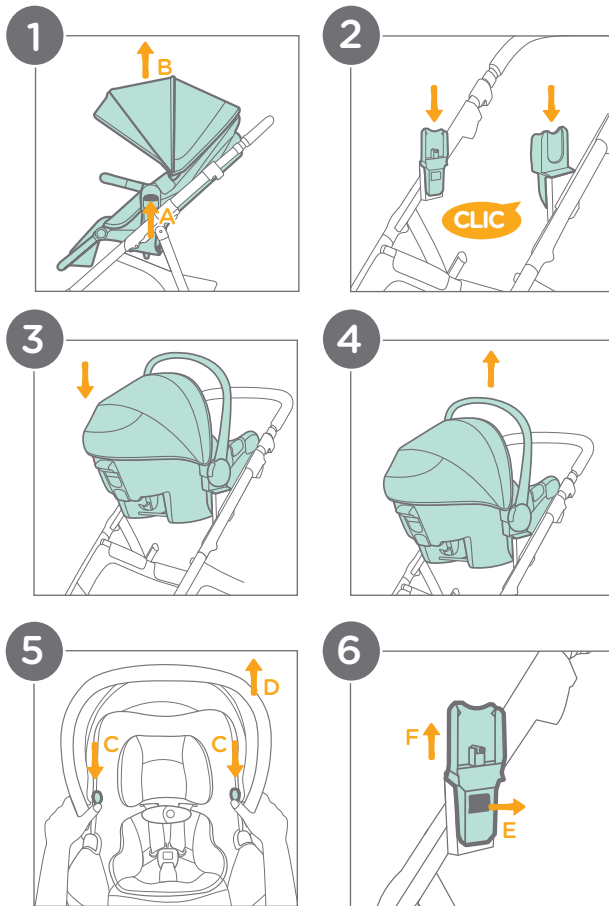
Utilisation des accessoires (suite)

Pour savoir comment utiliser votre siège d'auto pour bébé de Joie, consultez son guide d'utilisation.

Utilisation avec un siège d'auto pour bébé de Joie

- 1 - Pour utiliser la poussette avec un siège d'auto pour bébé de Joie, vous devez d'abord enlever le siège de la poussette. Appuyez sur les boutons de dégagement (A) de chaque côté du siège et soulevez celui-ci (B).
- 2 - Insérez les adaptateurs pour siège d'auto inclus dans les fixations du siège. Un « clic » confirmera que les adaptateurs sont installés correctement.
- 3 - Installez le siège d'auto pour bébé sur les adaptateurs.
- 4 - Vérifiez que le siège d'auto est solidement fixé sur la poussette. Pour ce faire, essayez de soulever le siège d'auto en tirant sur sa poignée.

(Utilisation des accessoires - suite à la page 42)



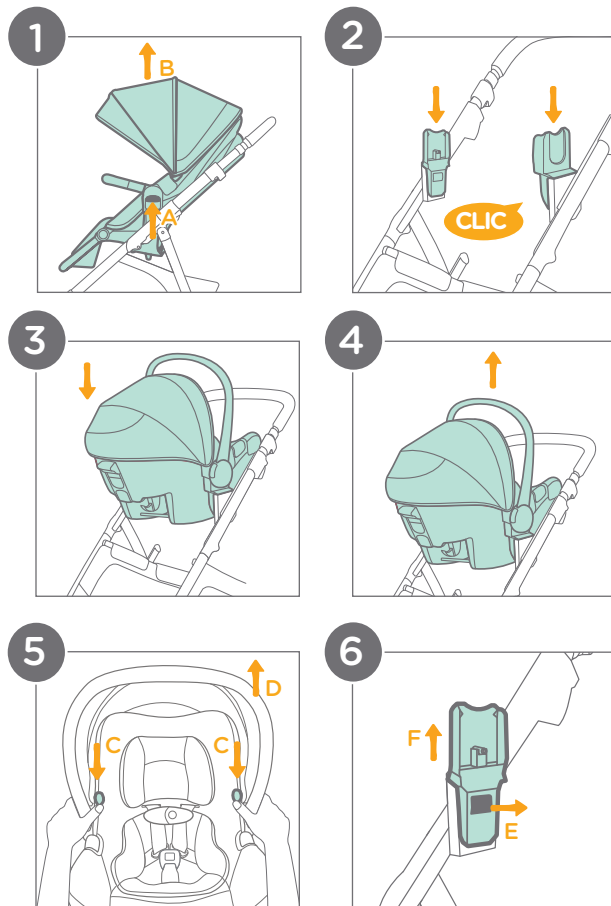
Utilisation des accessoires

- 5 - Pour enlever le siège d'auto pour bébé, appuyez sur les boutons de dégagement (C), puis soulevez le siège d'auto (D).
- 6 - Pour enlever les adaptateurs, tirez sur les languettes de dégagement (E), puis soulevez les adaptateurs (F).

IMPORTANT : Ne pliez **PAS** la poussette lorsqu'un siège d'auto y est installé.

Risque de chute : Vérifiez **TOUJOURS** que le siège d'auto est solidement fixé sur la poussette. Pour ce faire, essayez de soulever le siège d'auto en tirant sur sa poignée.

Attachez **TOUJOURS** votre enfant avec le harnais du siège d'auto lorsque vous utilisez le siège d'auto.



Nettoyage et entretien

Nettoyage :

Housse du siège : Essuyez les taches avec une éponge et de l'eau savonneuse.

Cadre de poussette : Essuyez le cadre de la poussette avec un linge trempé dans une solution d'eau chaude et de savon de ménage doux. Évitez d'utiliser de l'eau de Javel et des nettoyeurs puissants.

Pièces en plastique : Essuyez les pièces en plastique régulièrement avec un linge humide.

Pièces en métal : Si le cadre en métal est mouillé, séchez-le complètement afin de prévenir la formation de rouille.

Entretien :

Inspection périodique : Inspectez la poussette périodiquement et cessez de l'utiliser si des pièces sont desserrées ou manquantes.

Pièces usées : Remplacez toutes les pièces usées ou endommagées. Utilisez uniquement des pièces de rechange de Joie.

Nettoyage et entretien

Tissu déchiré ou décousu : Réparez ou remplacez les pièces en tissu déchirées ou décousues. Utilisez uniquement des pièces de rechange de Joie.

Communiquez avec le service à la clientèle de Joie :

Courriel : info.ca_fr@joiebaby.com

Téléphone : 1-866-798-7866

Rangement :

Exposition aux éléments : Évitez d'exposer le produit longtemps au soleil ou à la chaleur; les tissus pourraient pâlir et les pièces pourraient se déformer. Évitez de ranger le produit à l'extérieur et au froid.

Séchage après utilisation : Si la poussette est mouillée, dépliez la capote et laissez la poussette sécher complètement avant de la ranger.

Entretien des roues :

Roues qui grincent : Si les roues grincent, appliquez du lubrifiant (p. ex. du lubrifiant à base de silicone en aérosol, de l'huile antirouille ou de l'huile à machine à coudre) directement sur l'essieu et les roues.

Joie™

Le bonheur, sans effort

Des produits sans tracas qui aident
les parents à donner le meilleur
d'eux-mêmes.