

# Joie™

Guide d'utilisation

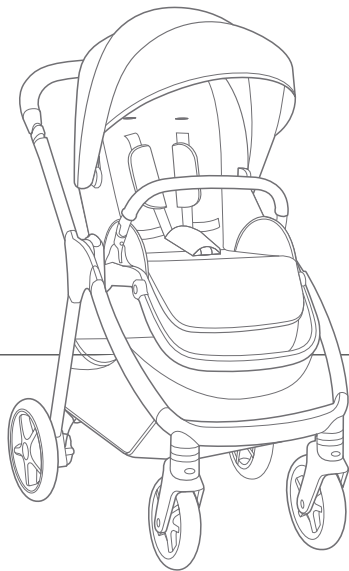
# kava™

poussette 3-en-1

Poids : jusqu'à 22,7 kg (50 lb)

Taille : jusqu'à 114,3 cm (45 po)

---



## IMPORTANT!

Lisez toutes les instructions avant d'assembler et d'utiliser la poussette.

Conservez le guide d'utilisation pour consultation ultérieure.

## Table des matières

- 3 Renseignements sur la garantie
- 4 Mises en garde
- 10 Liste des pièces
- 12 Ouverture de la poussette
- 14 Montage et démontage des roues avant
- 14 Montage et démontage des roues arrière
- 16 Installation et retrait de la capote
- 16 Installation et retrait du porte-gobelet
- 18 Installation et retrait de la barre d'appui
- 20 Utilisation du harnais
- 24 Réglage de l'inclinaison
- 24 Réglage du repose-jambes
- 26 Utilisation du dispositif de blocage des roues avant
- 26 Utilisation des freins
- 28 Utilisation de la capote
- 30 Retrait des couvre-bretelles et du coussin de la boucle d'entrejambe
- 30 Réglage de la poignée
- 32 Utilisation du siège réversible
- 34 Utilisation du coussin réducteur
- 34 Utilisation des poches latérales
- 36 Utilisation du sac amovible
- 38 Fermeture de la poussette
- 42 Utilisation des accessoires
- 44 Nettoyage et entretien

### Exigences relatives à l'enfant

Cette poussette convient aux enfants qui satisfont aux critères suivants :

Poids : jusqu'à 22,7 kg (50 lb)

Taille : jusqu'à 114,3 cm (45 po)

## Renseignements sur la garantie

### Enregistrement du produit

Veillez inscrire ci-dessous les renseignements requis. Le numéro de modèle et la date de fabrication sont indiqués sur une étiquette apposée sur le cadre de la poussette. Veuillez remplir la carte d'enregistrement affranchie qui est fixée au produit et la poster dès aujourd'hui. Pour enregistrer le produit en ligne : [https://joiebaby.com/ca\\_fr/register-gear](https://joiebaby.com/ca_fr/register-gear).

Nom du modèle : \_\_\_\_\_

Numéro de modèle : \_\_\_\_\_

Date de fabrication : \_\_\_\_\_

Date d'achat : \_\_\_\_\_

enregistrer le  
produit en ligne



### Garantie limitée

Nos produits de grande qualité sont expressément conçus pour s'adapter à la croissance des enfants et aux besoins des familles. Nous avons confiance en nos produits. C'est pourquoi nous les accompagnons d'une garantie personnalisée qui entre en vigueur le jour de l'achat. Avant de communiquer avec nous, assurez-vous d'avoir la preuve d'achat, le numéro de modèle et la date de fabrication du produit sous la main. Pour obtenir des renseignements sur la garantie : [www.joiebaby.com/ca\\_fr](http://www.joiebaby.com/ca_fr).

### Nous joindre

**Aux États-Unis :**

**Joie Baby USA**

Adresse : 70 Thousand Oaks Blvd., Morgantown, PA 19543

**Aux Canada :**

**Joie Bébé Canada**

Adresse : CP 96528 CSP Brunswick, Kirkland, Quebec H9H 5L4

Courriel : [info.ca\\_fr@joiebaby.com](mailto:info.ca_fr@joiebaby.com)

Tel : 1-866-798-7866

---

## ⚠ MISE EN GARDE

---

Le non-respect des présentes mises en garde et des instructions pourrait entraîner des blessures graves ou mortelles.

- Ne laissez **JAMAIS** l'enfant sans surveillance.
- **Risque d'étouffement** : Les enfants peuvent s'étouffer avec les petites pièces; gardez les petites pièces hors de portée des enfants.
- **Risque de suffocation** : Retirez toutes les enveloppes en plastique avant d'utiliser la poussette et détruisez-les ou gardez-les hors de portée des enfants.
- **Bris de la poussette** : Cessez immédiatement d'utiliser la poussette si elle est cassée ou endommagée. Les poussettes endommagées peuvent être dangereuses.
- **Mise en garde relative aux modifications** : N'apportez **AUCUNE** modification qui ne figure pas dans le présent guide. Les modifications non autorisées peuvent rendre la poussette dangereuse.

---

## ⚠ MISE EN GARDE

---

Le non-respect des présentes mises en garde et des instructions pourrait entraîner des blessures graves ou mortelles.

- **Pièces d'origine seulement** : N'utilisez que des pièces et des accessoires d'origine fournis par Joie.
- **Le fait de surcharger la poussette, de mal la plier ou d'y ajouter des accessoires non approuvés par Joie** (siège d'auto, crochets à sacs, housse imperméable, plateau, etc.) peut endommager la poussette, la déséquilibrer ou la rendre dangereuse.
- **Limites de poids et de taille** : Cette poussette convient uniquement aux enfants de 22,7 kg (50 lb) ou moins et qui ne mesurent pas plus de 114 cm (45 po). Si ces limites sont dépassées, la poussette pourrait s'user prématurément et se déséquilibrer.
- **Utilisation pour un seul enfant** : Cette poussette n'est conçue que pour un enfant. Ne transportez **JAMAIS** plus d'un enfant à la fois.

---

## ⚠ MISE EN GARDE

---

Le non-respect des présentes mises en garde et des instructions pourrait entraîner des blessures graves ou mortelles.

- **Afin de prévenir les situations dangereuses d'instabilité, ne placez JAMAIS** plus de 4,5 kg (10 lb) dans le panier, plus de 1 kg (2 lb) dans le sac amovible ou plus de 0,5 kg (1 lb) dans chaque poche latérale du panier. Ne posez **JAMAIS** d'objets (sacs à main, sacs à provisions, colis, etc.) sur la poignée ou la capote.
- N'utilisez **PAS** le panier pour transporter un enfant.
- Ne laissez **PAS** votre enfant jouer avec la poussette.
- **Pour éviter que l'enfant subisse des blessures graves en tombant ou en glissant de la poussette, utilisez TOUJOURS** le harnais. Après avoir bouclé les sangles, ajustez-les étroitement au corps de l'enfant.

---

## ⚠ MISE EN GARDE

---

Le non-respect des présentes mises en garde et des instructions pourrait entraîner des blessures graves ou mortelles.

- **Pour éviter les pincements de doigts**, faites preuve de prudence lorsque vous ouvrez et fermez la poussette. Assurez-vous que la poussette est entièrement déployée et verrouillée avant de permettre à l'enfant de s'en approcher.
- **Risque d'étranglement : Ne mettez PAS** d'objets munis d'une ficelle ou d'un cordon autour du cou d'un enfant, ne suspendez pas de ficelles ou de cordes à la poussette et n'attachez pas de ficelles ou de cordes à un jouet.
- **Risque d'étranglement :** Gardez le sac amovible, la bandoulière du sac amovible et les adaptateurs pour siège d'auto hors de la portée des enfants en tout temps.
- Ne perdez **JAMAIS** votre enfant de vue lorsqu'il ou elle est dans la poussette.

---

## ⚠ MISE EN GARDE

---

Le non-respect des présentes mises en garde et des instructions pourrait entraîner des blessures graves ou mortelles.

- Ne laissez **JAMAIS** votre enfant se tenir debout sur la poussette.
- **Mettez TOUJOURS les freins** lorsque la poussette est à l'arrêt ainsi que pour installer votre enfant dans la poussette ou l'en sortir.
- **Faites preuve de prudence en montant ou en descendant une marche ou un trottoir et sur les terrains accidentés.** Les chocs répétés pourraient endommager la poussette.
- **Cette poussette doit être utilisée pour la marche seulement.** Elle n'est pas conçue pour le jogging, le patin, etc.
- N'utilisez **JAMAIS** la poussette dans un escalier fixe ou un escalier roulant. Vous pourriez perdre la maîtrise de la poussette et votre enfant pourrait tomber.

---

## ⚠ MISE EN GARDE

---

Le non-respect des présentes mises en garde et des instructions pourrait entraîner des blessures graves ou mortelles.

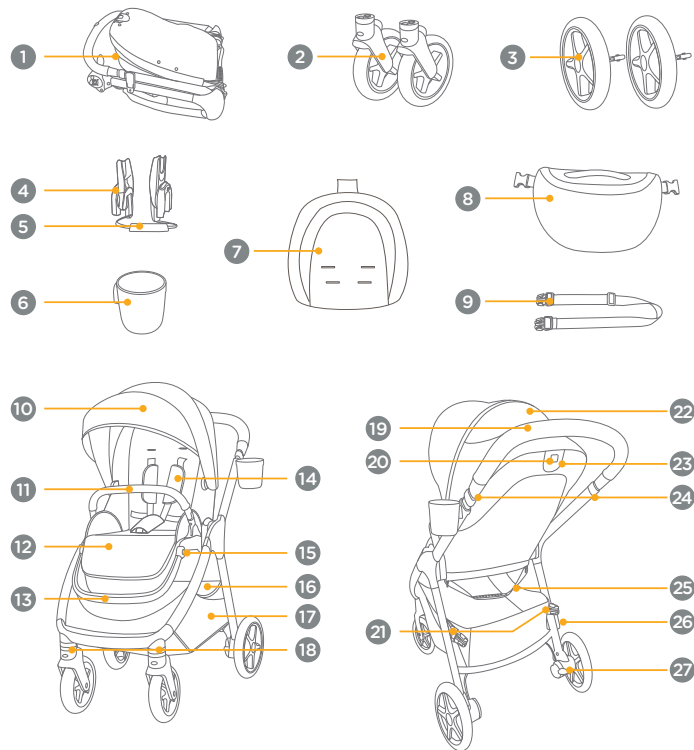
- **La poussette ne remplace pas un lit de bébé.** Si votre enfant a besoin de dormir, placez-le dans un lit de bébé ou dans un endroit conçu pour dormir qui correspond à ses besoins.
- Laissez **TOUJOURS** le tissu sécher à l'air ambiant, loin d'une source de chaleur directe.
- Ne laissez **PAS** la poussette près d'une source de chaleur intense (radiateur, foyer, etc.).
- Ne rangez **PAS** la poussette dans un endroit humide.
- **Pour éviter les brûlures,** ne mettez **JAMAIS** de liquide chaud dans le porte-gobelet.
- **Afin de prévenir les situations dangereuses d'instabilité,** ne dépassez **PAS** la charge maximale du porte-gobelet, soit 0,5 kg (1 lb).
- **En cas d'utilisation du cadre de la poussette avec un siège d'auto pour bébé de Joie,** consultez les exigences relatives à l'enfant dans le guide d'utilisation du siège d'au.

## Liste des pièces

Assurez-vous qu'aucune pièce n'est manquante. S'il manque des pièces, communiquez avec le service à la clientèle de Joie.

- 1 Cadre de poussette
- 2 Roues avant
- 3 Roues arrière
- 4 Adaptateurs pour siège d'auto
- 5 Sangle de fermeture des adaptateurs
- 6 Porte-gobelet
- 7 Coussin réducteur
- 8 Sac amovible
- 9 Bandoulière du sac amovible
- 10 Capote
- 11 Barre d'appui
- 12 Repose-jambes
- 13 Repose-pieds
- 14 Bretelles du harnais
- 15 Bouton de réglage du repose-jambes (x2)
- 16 Panier
- 17 Poche latérale (x2)
- 18 Dispositif de blocage des roues avant pivotantes
- 19 Poignée
- 20 Bouton de fermeture du siège
- 21 Boucle de fixation du sac amovible
- 22 Fenêtre de la capote
- 23 Poignée de réglage de l'inclinaison
- 24 Verrous coulissants de la poignée
- 25 Sangle de fermeture de la poussette
- 26 Loquet de rangement
- 27 Levier de frein

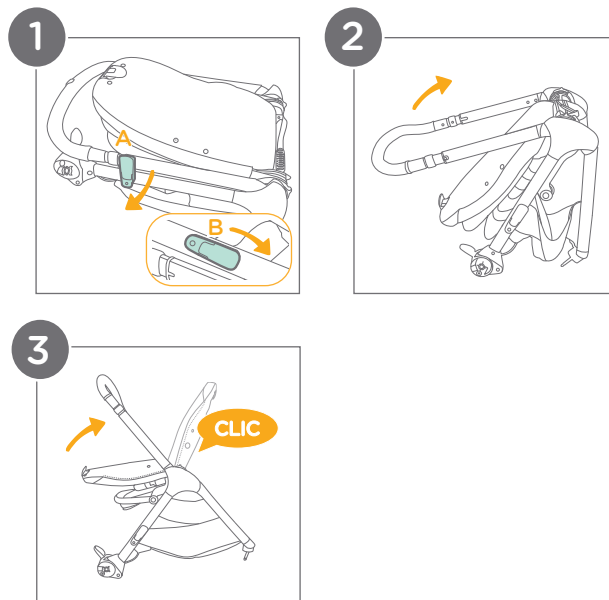
## Liste des pièces



## Ouverture de la poussette

- 1 - Détachez le loquet de rangement (A). **Facultatif** : Faites pivoter le loquet de rangement dans le sens des aiguilles d'une montre (B) jusqu'à ce qu'il soit parallèle au cadre.
- 2 - Tirez la poignée vers le haut pour déplier la poussette.
- 3 - Ouvrez le siège en tirant sur le dossier jusqu'à ce que le siège se fixe avec un déclic.

**IMPORTANT** : Assurez-vous que la poussette est complètement ouverte en appuyant sur la poignée.



## Montage et démontage des roues avant

### 1 - Pour monter les roues avant :

Insérez un pied avant de la poussette dans chaque bloc de roues avant.

Un « clic » confirmera que les roues sont montées correctement.

**IMPORTANT : Vérification de sécurité :** Après le montage, tirez **TOUJOURS** sur les roues pour vous assurer qu'elles sont solidement fixées.

### 2 - Pour démonter les roues avant :

Appuyez sur le bouton (A) de chaque roue avant, puis tirez pour détacher les roues des pieds avant de la poussette (B).

## Montage et démontage des roues arrière

### 3 - Pour monter les roues arrière :

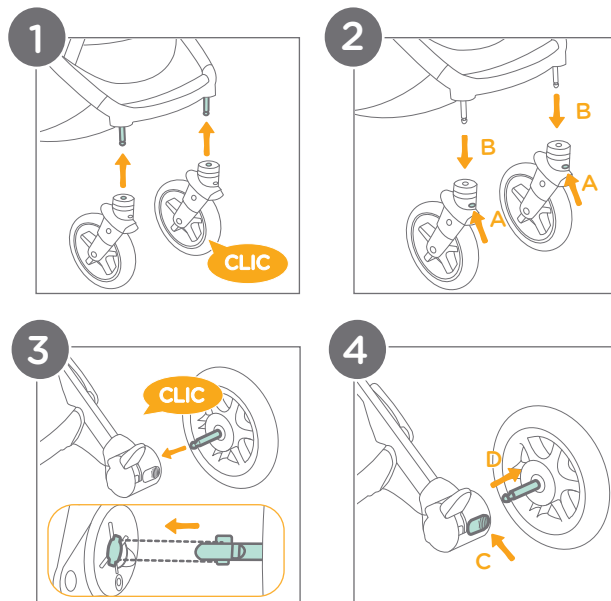
Insérer les roues arrière dans les pieds arrière.

Un « clic » confirmera que les roues sont montées correctement.

**IMPORTANT : Vérification de sécurité :** Après le montage, tirez **TOUJOURS** sur les roues pour vous assurer qu'elles sont solidement fixées.

### 4 - Pour démonter les roues arrière :

Appuyez sur le bouton (C) de chaque roue arrière, puis tirez pour détacher les roues des pieds arrière de la poussette (D).



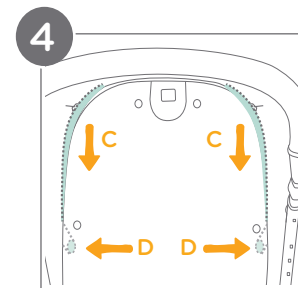
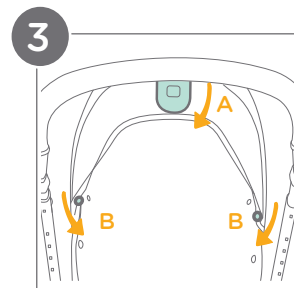
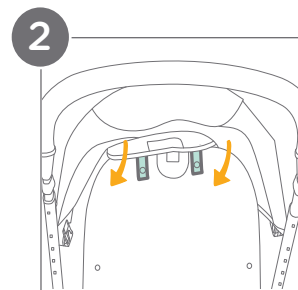
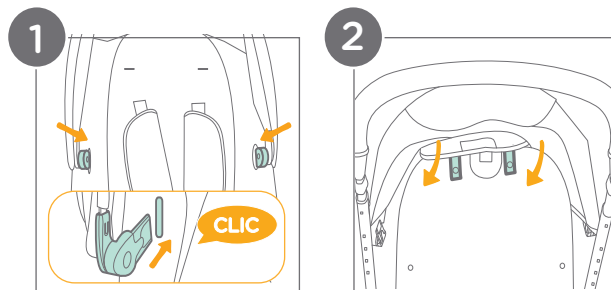
## Installation et retrait de la capote

### Pour installer la capote :

- 1 - Insérez les fixations de la capote dans les fentes situées sur le cadre de la poussette. Un « clic » confirmera que la capote est installée correctement.
- 2 - À l'arrière de la capote, attachez les boutons-pression du haut sur les boutons-pression correspondants du dossier.
- 3 - Insérez la poignée de réglage de l'inclinaison dans l'ouverture correspondante du tissu de la capote, et ajustez le tissu tout autour (A). À l'arrière de la capote, attachez les boutons-pression situés de chaque côté du panneau arrière de la capote sur les boutons-pression correspondants du dossier (B).

### 4 - Pour retirer la capote :

Répétez les étapes 2 et 3 dans l'ordre inverse. Ensuite, détachez les fermetures à glissière situées de chaque côté du dossier (C). Passez la main dans les ouvertures et appuyez sur les boutons (D) situés sur le côté de chaque support de la capote.



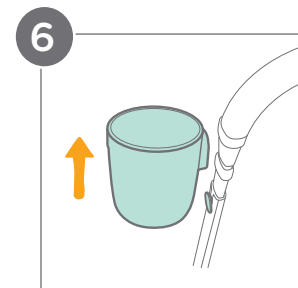
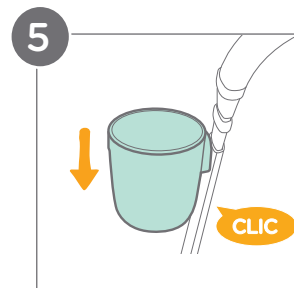
## Installation et retrait du porte-gobelet

### 5 - Pour installer le porte-gobelet :

Placez-le au-dessus du support prévu à cette fin sur le cadre de la poussette. Baissez le porte-gobelet sur le support jusqu'à ce que les deux pièces s'assemblent. Un « clic » confirmera que le porte-gobelet est installé correctement.

### 6 - Pour retirer le porte-gobelet :

Tirez le porte-gobelet vers le haut et détachez-le du support.



## Installation et retrait de la barre d'appui

### 1 - Pour installer la barre d'appui :

Insérez les deux extrémités de la barre d'appui dans les supports correspondants de la poussette. Un « clic » confirmera que la barre d'appui est fixée correctement.

### 2 - Pour retirer la barre d'appui :

Appuyez sur les boutons de chaque côté de la barre d'appui (A) et tirez sur la barre d'appui pour la détacher des supports (B).

### 3 - Pour faire pivoter la barre d'appui :

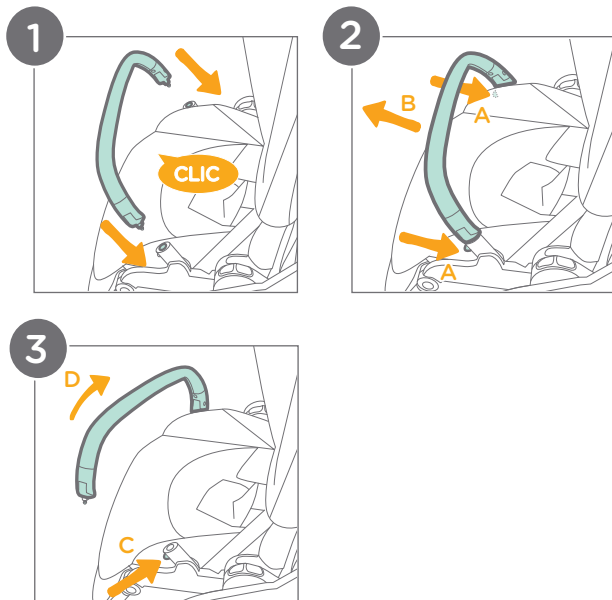
Appuyez sur le bouton (C) à une extrémité de la barre d'appui et maintenez-le enfoncé pendant que vous tirez sur cette extrémité de la barre d'appui pour la détacher du support. Faites pivoter la barre d'appui dans le support du côté opposé de la poussette (D).

**IMPORTANT :** Attachez **TOUJOURS** l'enfant avec le harnais. La barre d'appui n'est **PAS** un dispositif de retenue.

Ne soulevez **PAS** la poussette par la barre d'appui. Cela pourrait endommager la poussette ou causer des blessures.

Faites **preuve de prudence** en installant ou en fermant la barre d'appui lorsque votre enfant est dans la poussette.

**UN ADULTE DOIT TOUJOURS** aider l'enfant à monter dans la poussette et à en descendre.



## Utilisation du harnais

### 1 - Pour détacher la boucle du harnais :

Appuyez fermement sur le bouton au centre de la boucle pour libérer les sangles du harnais.

### 2 - Pour attacher la boucle du harnais :

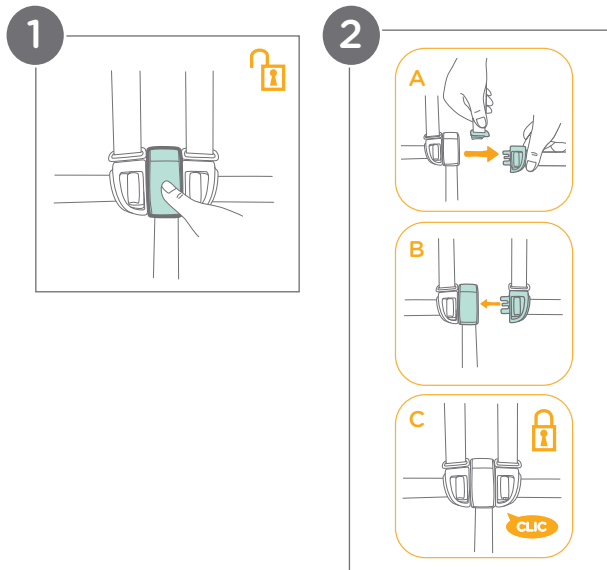
Assemblez la boucle de la bretelle et la boucle de la ceinture (A). Insérez les deux pièces ainsi assemblées dans la boucle centrale (B). Un « clic » confirmera que la boucle du harnais est attachée correctement (C).

**IMPORTANT : Mettez TOUJOURS le frein :** Il est crucial de mettre le frein chaque fois que la poussette est à l'arrêt, surtout quand vous assoyez votre enfant dans la poussette ou que vous l'en sortez. Si le frein n'est pas mis, la poussette pourrait se mettre à rouler et causer des blessures graves

**Attachez votre enfant avec le harnais :** Ne laissez **JAMAIS** votre enfant dans la poussette sans l'attacher. Le harnais est essentiel pour empêcher votre enfant de glisser ou de tomber de la poussette

**Ajustement du harnais :** Assurez-vous que le harnais est étroitement ajusté, mais qu'il demeure confortable. L'espace entre l'enfant et les bretelles du harnais devrait être d'environ 1 cm (1/2 po).

**Position des bretelles :** Ne croisez **JAMAIS** les bretelles du harnais. Assurez-vous qu'elles sont **TOUJOURS** posées à plat sur les épaules de votre enfant et qu'elles n'appliquent pas de pression sur son cou.

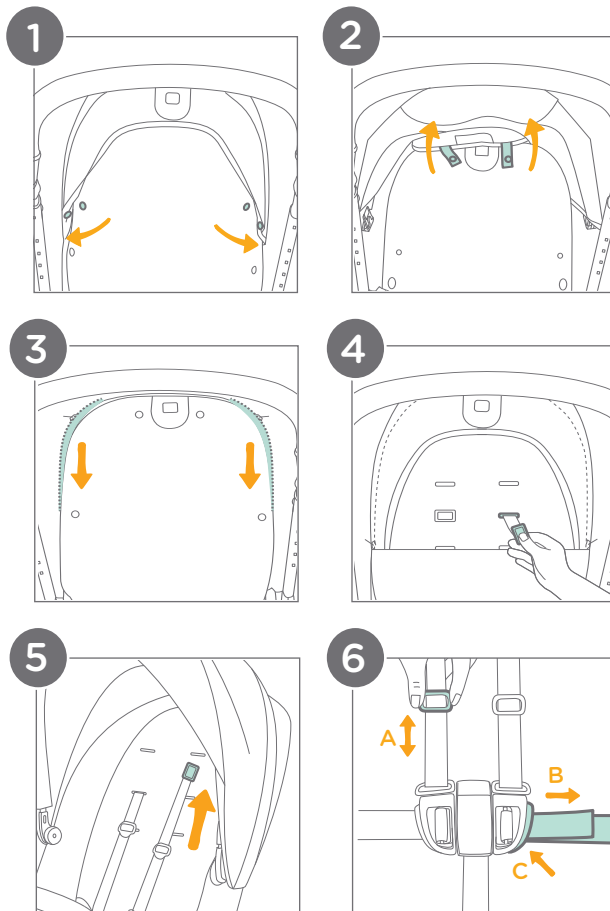


## Réglage de la hauteur des bretelles :

- 1 - Détachez les boutons-pression de chaque côté du panneau arrière de la capote.
- 2 - Détachez les boutons-pression dans haut du panneau arrière de la capote.
- 3 - Détachez les fermetures à glissière situées de chaque côté du dossier.
- 4 - Tournez la pièce d'ancrage afin qu'elle soit orientée dans le même sens que la bretelle. Insérez la pièce d'ancrage dans la fente où passe la bretelle, de l'arrière vers l'avant.
- 5 - Passez la pièce d'ancrage dans la fente appropriée, de l'avant vers l'arrière. Assurez-vous que les fentes dans lesquelles passent les bretelles sont à la même hauteur.
- 6 - Utilisez la pince coulissante (A) pour ajuster les bretelles. Pour serrer la ceinture, tirez sur la sangle (B). Pour desserrer la ceinture, appuyez sur le bouton (C) de la boucle et tirez sur la ceinture pour l'allonger (B).

**IMPORTANT :** Ne réglez **PAS** la hauteur des bretelles lorsqu'un enfant est dans la poussette.

Les bretelles doivent être à la même hauteur ou un peu plus haut que les épaules de l'enfant.



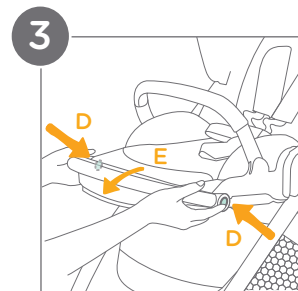
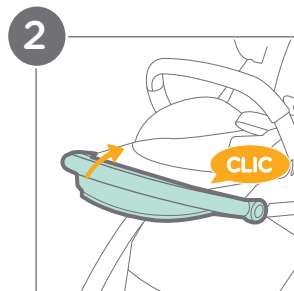
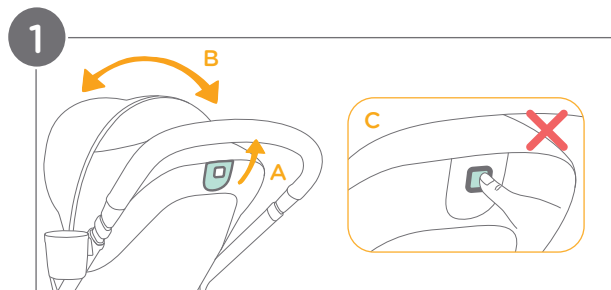
## Réglage de l'inclinaison

Le dossier est réglable en trois positions.

- 1 - Tirez sur la poignée de réglage de l'inclinaison (A) à l'arrière du siège. Montez ou baissez le dossier jusqu'à la position souhaitée (B).

N'appuyez PAS sur le bouton de fermeture du siège (C) situé au centre de la poignée de réglage de l'inclinaison.

**IMPORTANT :** Lorsque vous réglez le dossier, assurez-vous que la tête, les bras et les jambes de l'enfant n'entrent pas en contact avec les pièces mobiles du siège et du cadre de la poussette.



## Réglage du repose-jambes

Le repose-jambes est réglable en deux positions.

- 2 - Pour monter le repose-jambes, tirez-le vers le haut. Un « clic » confirmera que le repose-jambes est bloqué dans la position souhaitée.
- 3 - Pour baisser le repose-jambes, appuyez sur les boutons de réglage de chaque côté du repose-jambes (D) et faites pivoter le repose-jambes vers le bas (E).

## Utilisation du dispositif de blocage des roues avant

### 1 - Pour bloquer les roues :

Assurez-vous d'abord que les roues pointent vers l'avant et non vers le côté ou vers l'arrière.

Le dispositif de blocage se trouve derrière chaque roue avant.

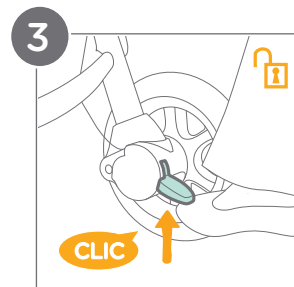
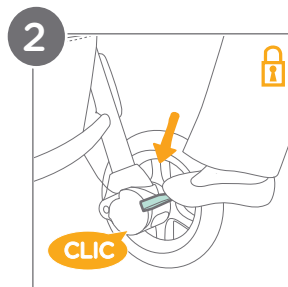
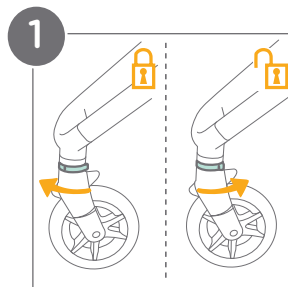
Tournez le dispositif dans le sens des aiguilles d'une montre pour bloquer les roues dans le sens de la route.

### Pour débloquer les roues :

Tournez le dispositif dans le sens contraire des aiguilles d'une montre. Les roues seront alors libres de pivoter.



Il est recommandé de bloquer les roues avant pour rouler sur les surfaces inégales.



## Utilisation des freins

2 - Pour bloquer les roues arrière, baissez le levier de frein.

3 - Pour débloquer les roues arrière, monter le levier de frein.

Un « clic » confirmera que le levier de frein est verrouillé ou déverrouillé

**IMPORTANT :** Mettez **TOUJOURS** le frein quand la poussette est à l'arrêt.

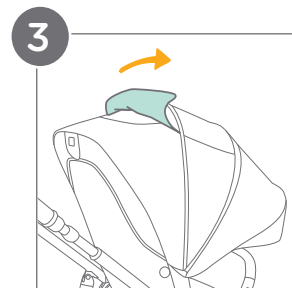
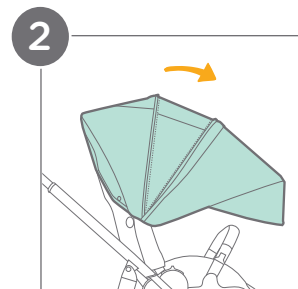
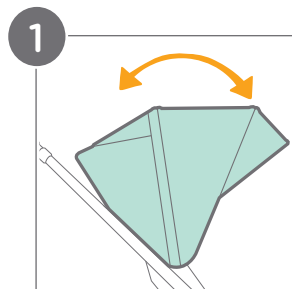
## Utilisation de la capote

### Pour déplier et replier la capote :

- 1 - Pour déplier la capote, tirez-la vers l'avant du siège. Pour replier la capote, poussez-la vers l'arrière.
- 2 - Pour allonger la capote et bénéficier d'une protection supplémentaire, ouvrez la fermeture à glissière et tirez la capote complètement vers l'avant.

### Aération :

- 3 - Pour augmenter la circulation de l'air, soulevez le panneau qui recouvre la fenêtre de la capote et repliez-le vers l'arrière.



## Retrait des couvre-bretelles et du coussin de la boucle d'entrejambe

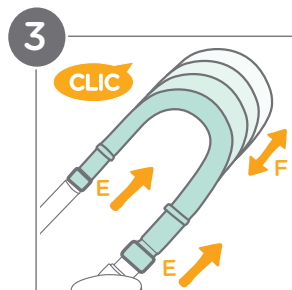
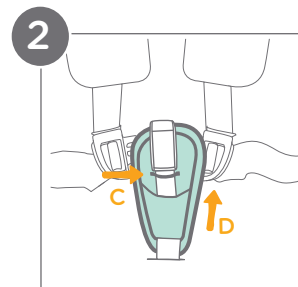
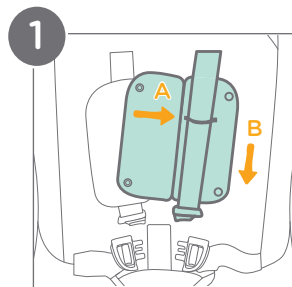
### 1 - Pour retirer les couvre-bretelles :

Détachez les boutons-pression des couvre-bretelles. Détachez la boucle du harnais, puis détachez les bretelles des boucles de la ceinture. Glissez les bretelles hors des élastiques situés à l'intérieur des couvre-bretelles (A). Tirez les couvre-bretelles vers le bas pour les détacher complètement des bretelles (B).

### 2 - Retrait du coussin de la boucle d'entrejambe :

Détachez la boucle du harnais. Glissez la boucle centrale hors de l'élastique (C) situé à l'intérieur du coussin de la boucle d'entrejambe. Tirez sur le coussin de la boucle d'entrejambe pour le détacher complètement (D).

Pour remettre en place les couvre-bretelles et le coussin de la boucle d'entrejambe, suivez les étapes ci-dessus dans l'ordre inverse.



## Réglage de la poignée

La poignée est réglable en 4 positions:

- 3 - Montez les verrous coulissants (E) de chaque côté de la poignée et tirez ou poussez sur la poignée pour la monter ou la baisser jusqu'à la hauteur souhaitée (F).

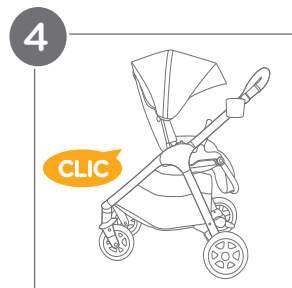
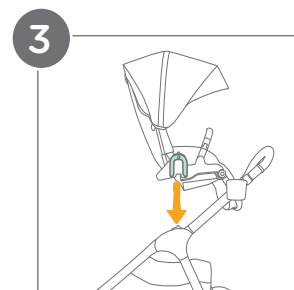
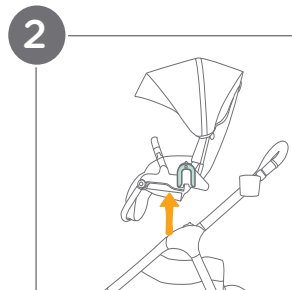
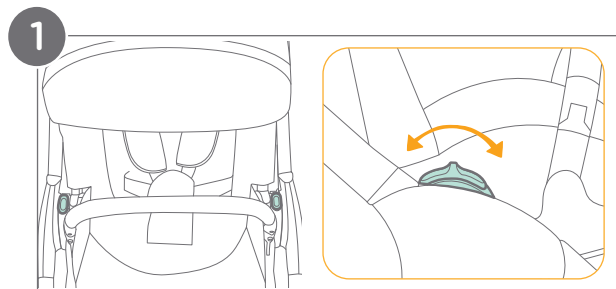
Lâchez les verrous coulissants pour bloquer la poignée à la hauteur choisie. Un « clic » confirmera que la poignée est bien bloquée.

## Utilisation du siège réversible

Le siège est réversible pour vous permettre d'installer l'enfant face à l'arrière ou face à l'avant.

- 1 - Avec les pouces, tirez les deux boutons de dégagement du siège vers vous tout en tenant le siège par le dessous.
- 2 - Soulevez le siège pour le détacher des fixations.
- 3 - Tournez le siège dans l'autre sens et replacez-le sur les fixations.
- 4 - Un « clic » confirmera que le siège est bloqué dans la position choisie.

**IMPORTANT :** Vérification de sécurité : Tirez **TOUJOURS** sur le siège pour vous assurer qu'il est solidement fixé.



---

## Utilisation du coussin réducteur

---

- 1 - Détachez la boucle du harnais.
- 2 - Pour retirer le coussin réducteur, tirez sur les bretelles pour les sortir de leur fente respective (A). Détachez la bande autoagrippante située dans le haut du coussin réducteur et du dossier (B).

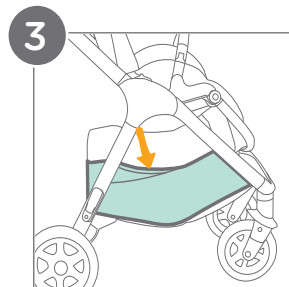
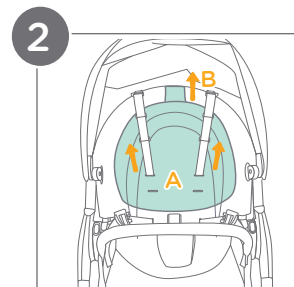
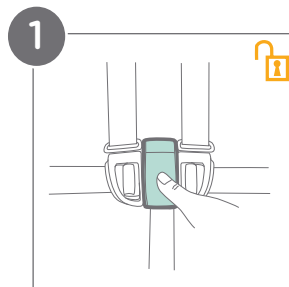
**Pour remettre en place le coussin réducteur, suivez les étapes ci-dessus dans l'ordre inverse.**

---

## Utilisation des poches latérales

---

- 3 - Les poches latérales sont situées à l'extérieur du panier, de chaque côté. La charge maximale de chaque poche latérale est de 0,5 kg (1 lb).



## Utilisation du sac amovible

### Pour attacher le sac amovible sur la poussette :

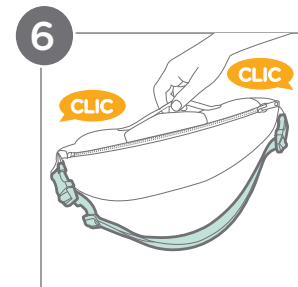
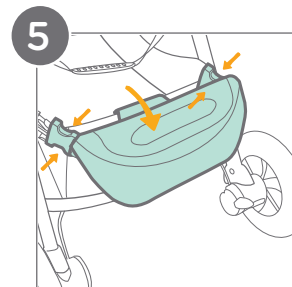
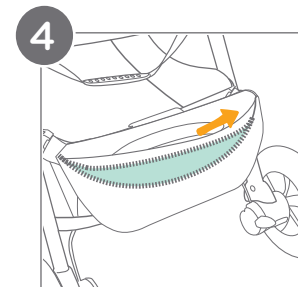
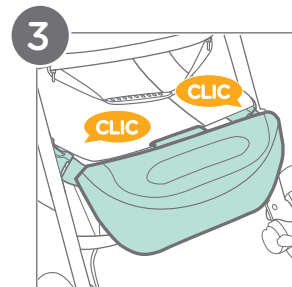
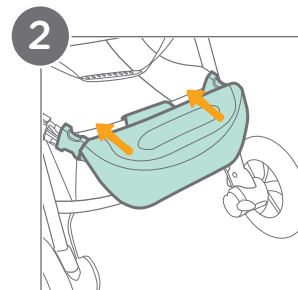
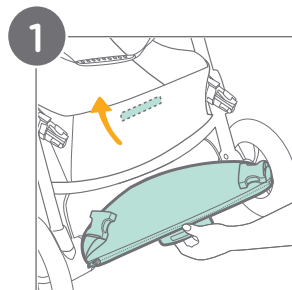
- 1 - Attachez la bande autoagrippante du sac amovible sur celle située à l'intérieur du panneau arrière du panier.
- 2 - Attachez les boucles situées à chaque extrémité du sac amovible avec celles situées de chaque côté du panneau arrière du panier.
- 3 - Un « clic » confirmera que le sac amovible est bien attaché.
- 4 - Pour placer des objets dans le sac amovible, ouvrez la fermeture à glissière.

### Pour détacher le sac amovible de la poussette :

- 5 - Détachez les boucles de chaque côté, puis détachez la bande autoagrippante.
- 6 - Le sac amovible peut être utilisé séparément de la poussette; pour ce faire, vous n'avez qu'à installer la bandoulière.

La charge maximale du sac amovible est de 1 kg (2 lb).

**MISE EN GARDE! Risque d'étranglement :** Gardez la bandoulière et le sac amovible hors de la portée des enfants en tout temps.



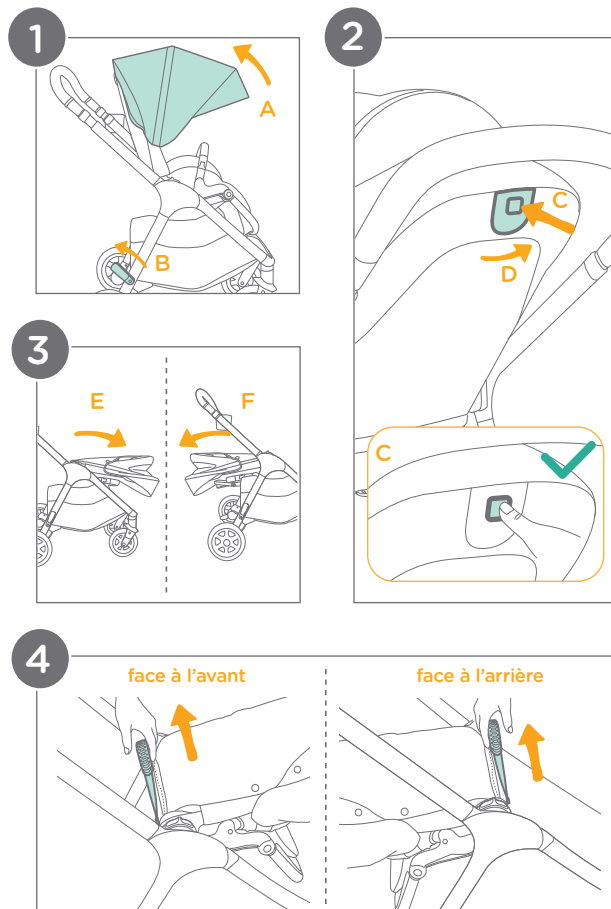
## Fermeture de la poussette

La poussette se ferme, peu importe si le siège est orienté vers l'arrière ou vers l'avant et même si les adaptateurs pour siège d'auto sont installés. Les roues avant pivotantes ne doivent **PAS** être bloquées lorsque vous fermez la poussette.

**Pour fermer la poussette lorsque le siège est installé :**

- 1 - Repliez la capote vers l'arrière (A). Assurez-vous que le loquet de rangement pointe vers l'arrière de la poussette. Si ce n'est pas le cas, tournez le loquet dans le sens contraire des aiguilles d'une montre (B).
- 2 - Appuyez sur le bouton de fermeture du siège (C) situé au centre de la poignée de réglage de l'inclinaison, puis tirez sur la poignée de réglage de l'inclinaison (D).
- 3 - Pliez le siège vers le repose-jambes. Le siège se repliera sur lui-même et ira se loger dans le panier de la poussette. La poussette se ferme, peu importe si le siège est orienté vers l'avant (E) ou vers l'arrière (F).
- 4 - Tirez fermement sur la sangle de fermeture de la poussette.

**(Fermeture de la poussette - suite à la p. 40)**



## Fermeture de la poussette (suite)


- 5 - Le loquet de rangement s'enclenchera automatiquement. Un « clic » confirmera que la poussette est complètement pliée et bien verrouillée.

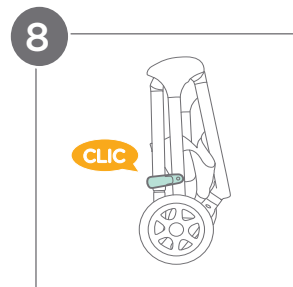
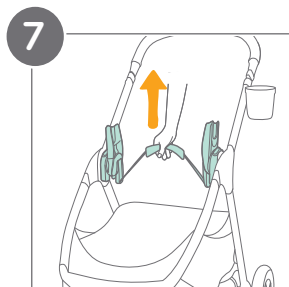
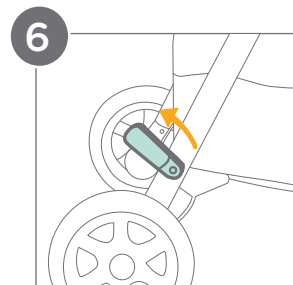
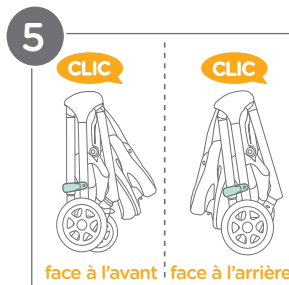
**Pour fermer la poussette lorsque les adaptateurs pour siège d'auto sont installés :**

- 6 - Assurez-vous que le loquet de rangement pointe vers l'arrière de la poussette. Si ce n'est pas le cas, tournez le loquet dans le sens contraire des aiguilles d'une montre.
- 7 - Tirez fermement sur la sangle de fermeture des adaptateurs.
- 8 - Le loquet de rangement s'enclenchera automatiquement. Un « clic » confirmera que la poussette est complètement pliée et bien verrouillée.

**IMPORTANT :** Repliez **TOUJOURS** la capote vers l'arrière avant de fermer la poussette. Vous éviterez ainsi d'endommager le tissu de la capote.

Les roues avant pivotantes ne doivent **PAS** être bloquées lorsque vous fermez la poussette.

 **La poussette pliée peut tenir à la verticale** lorsque la poignée est à la position la plus basse.



## Utilisation des accessoires

Pour savoir comment utiliser votre siège d'auto pour bébé de Joie, consultez son guide d'utilisation.

### Pour utiliser la poussette avec un siège d'auto pour bébé de Joie :

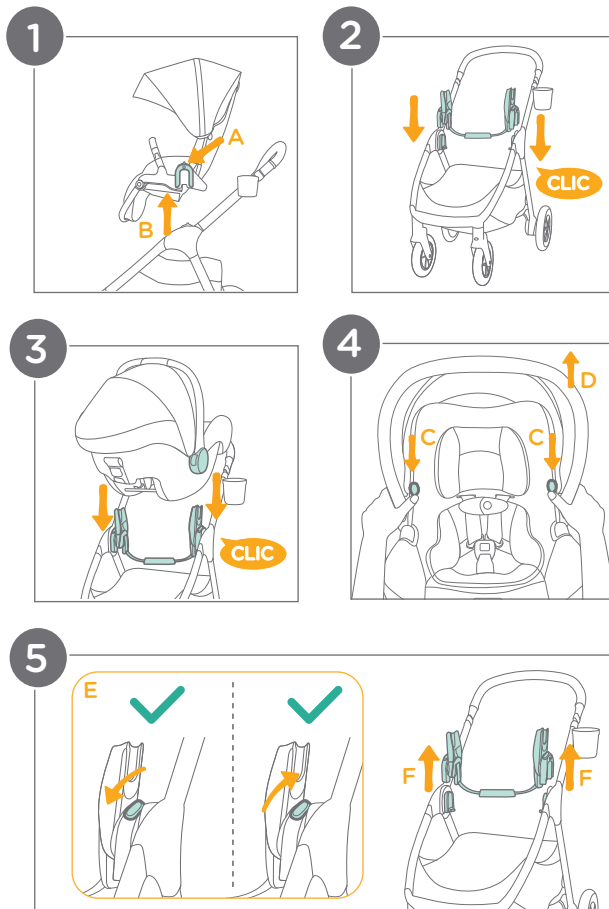
- 1 - Enlevez d'abord le siège de la poussette. Avec les pouces, tirez les deux boutons de dégagement du siège (A) vers vous tout en tenant le siège par le dessous. Soulevez le siège pour le détacher des fixations (B).
- 2 - Insérez les adaptateurs pour siège d'auto inclus dans les fixations du siège. Un « clic » confirmera que les adaptateurs sont installés correctement.
- 3 - Installez le siège d'auto pour bébé sur les adaptateurs. Un « clic » confirmera que le siège d'auto est fixé correctement.
- 4 - Pour enlever le siège d'auto pour bébé, appuyez sur les boutons de dégagement (C), puis soulevez le siège d'auto (D).
- 5 - Pour enlever les adaptateurs pour siège d'auto, glissez les boutons de dégagement dans un sens ou dans l'autre (E) et tirez les adaptateurs vers le haut (F).

**IMPORTANT : Risque de chute :** Vérifiez **TOUJOURS** que le siège d'auto est solidement fixé sur la poussette. Pour ce faire, essayez de soulever le siège d'auto en tirant sur sa poignée.

**Risque d'étranglement :** Gardez les adaptateurs pour siège d'auto hors de la portée des enfants lorsqu'ils ne sont pas installés sur la poussette.

Attachez **TOUJOURS** votre enfant avec le harnais du siège d'auto lorsque vous utilisez le siège d'auto.

Utilisez **UNIQUEMENT** un siège d'auto pour bébé de Joie avec la poussette.



---

## Nettoyage et entretien

---

### Nettoyage :

**Housse du siège :** Essuyez les taches avec une éponge et de l'eau savonneuse.

**Coussin réducteur et sac amovible :** Consultez l'étiquette d'entretien du produit. Séchez à l'air seulement.

**Cadre de poussette :** Essuyez le cadre de la poussette avec un linge trempé dans une solution d'eau chaude et de savon de ménage doux. Évitez d'utiliser de l'eau de Javel et des nettoyeurs puissants.

**Pièces en plastique :** Essuyez les pièces en plastique régulièrement avec un linge humide.

**Pièces en métal :** Si le cadre en métal est mouillé, séchez-le complètement afin qu'il ne rouille pas.

### Entretien :

**Inspection périodique :** Inspectez la poussette périodiquement et cessez de l'utiliser si des pièces sont desserrées ou manquantes.

**Pièces usées :** Remplacez toutes les pièces usées ou endommagées. Utilisez uniquement des pièces de rechange de Joie.

**Tissu déchiré ou décousu :** Réparez ou remplacez les pièces en tissu déchirées ou décousues. Utilisez uniquement des pièces de rechange de Joie.

**Communiquez avec le service à la clientèle de Joie :**

Courriel : [info.ca\\_fr@joiebaby.com](mailto:info.ca_fr@joiebaby.com) • Téléphone : 1-866-798-7866

### Rangement :

**Exposition aux éléments :** Évitez d'exposer le produit longtemps au soleil ou à la chaleur; les tissus pourraient pâlir et les pièces pourraient se déformer. Évitez de ranger le produit à l'extérieur et au froid.

**Séchage après utilisation :** Si la poussette est mouillée, dépliez la capote et laissez la poussette sécher complètement avant de la ranger.

### Entretien des roues :

**Roues qui grincent :** Si les roues grincent, appliquez du lubrifiant (p. ex. du lubrifiant à base de silicone en aérosol, de l'huile antirouille ou de l'huile à machine à coudre) directement sur l'essieu et les roues.

### Utilisation à la plage :

**Après l'utilisation à la plage :** Nettoyez complètement la poussette pour retirer le sable et le sel des mécanismes et des roues. Cela préviendra la formation de rouille.

### Porte-gobelet :

Utilisez de l'eau chaude et du savon doux.

Pour nettoyer le porte-gobelet en profondeur, retirez-le conformément aux instructions à la page 16.

Pour plus de commodité, vous pouvez aussi laver le porte-gobelet dans le panier supérieur du lave-vaisselle.



**Joie™**

**Le bonheur, sans effort**

Des produits sans tracas qui aident  
les parents à donner le meilleur  
d'eux-mêmes.