

Joie™

Guide d'utilisation

mint DUA™

Siège d'auto pour bébé à DUA intégré

Taille : moins de 76 cm (30 po)

Poids : 1,8 à 13,6 kg (4 à 30 lb)



regarder les



vidéos
d'installation

IMPORTANT!

Lisez toutes les instructions du présent guide avant d'utiliser le produit. Conservez ce guide pour consultation ultérieure.

Table des matières

- 3 Renseignements importants
 - Bienvenue dans la famille!
 - Besoin d'aide?
 - Enregistrement de votre ensemble de retenue pour enfant
- 5 Exigences relatives à l'enfant
- 6 Mises en garde
- 16 Meilleures pratiques
- 17 Compatibilité avec le véhicule
- 18 Ceintures du véhicule
- 20 Choix du mode d'installation
- 24 Liste des pièces
- 26 Utilisation de la capote
- 26 Réglage de la poignée
- 28 Vérification et réglage de la hauteur des bretelles
- 32 Retrait et installation de l'appuie-tête
- 34 Retrait du coussin réducteur
- 34 Retrait du coussin pour bébé de faible poids à la naissance
- 36 Installation avec le DUA
- 38 Désinstallation du DUA
- 40 Installation avec la ceinture sous-abdominale et le baudrier
- 44 Installation avec la ceinture sous-abdominale SEULEMENT
- 48 Installation dans un avion
- 50 Accessoires
- 52 Installation de l'enfant dans l'ensemble de retenue
- 58 Retrait de la capote et des pièces en tissu
- 62 Nettoyage et entretien

Important

Bienvenue dans la famille Joie!

Pour la sécurité de votre enfant, **LISEZ LE PRÉSENT GUIDE ATTENTIVEMENT!** Aucun ensemble de retenue pour enfant ne peut garantir une protection dans toutes les situations. Toutefois, s'ils sont utilisés correctement, les ensembles de retenue réduisent les risques de blessures graves. Même si cet ensemble de retenue semble facile à utiliser, suivez toutes les étapes et instructions ci-inclues.

Rangez le présent guide d'utilisation dans la poche située sous les coussins près du guide pour la ceinture sous-abdominale, à la gauche de votre enfant.

Besoin d'aide

Si vous avez des questions à propos des pièces, de l'utilisation ou de l'entretien de votre ensemble de retenue pour enfant, communiquez avec notre service à la clientèle. Afin d'obtenir une réponse rapide, veuillez avoir en main le numéro de modèle et la date de fabrication de votre ensemble de retenue. Ces renseignements sont indiqués sur une étiquette apposée sous l'ensemble de retenue.

Coordonnées de Joie Bébé Canada.

Adresse : CP 96528 CSP Brunswick,
Kirkland, Quebec H9H 5L4

Courriel : info.ca_fr@joiebaby.com

Téléphone : 1-866-798-7866

Important

Enregistrement de cet ensemble de retenue pour enfant

Les ensembles de retenue pour enfant peuvent faire l'objet d'un rappel pour des raisons de sécurité. Vous devez enregistrer ce produit afin de pouvoir être joint en cas de rappel. Faites parvenir votre nom, votre adresse postale et votre adresse de courriel, s'il y a lieu, ainsi que le numéro de modèle et la date de fabrication de l'ensemble de retenue, par la poste à l'adresse **JOIE Bébé Canada, CP 96528 CSP Brunswick, Kirkland, Quebec H9H 5L4** ou par téléphone au **1-866-798-7866**, ou inscrivez votre produit en ligne :

www.joiebaby.com/ca_fr/register-car-seat

Pour obtenir de l'information sur les rappels, communiquer avec Transport Canada au 1-800-333-0371 ou consulter le site suivant : www.tc.gc.ca.

Veillez noter les renseignements concernant votre ensemble de retenue ci-dessous. Ainsi, vous en aurez une copie si vous déménagez, si vous égarez la carte d'enregistrement ou si vous avez besoin de les consulter pour quelque raison que ce soit. Ces renseignements sont indiqués sur la carte d'enregistrement ou sur l'étiquette du fabricant apposée à l'arrière de l'ensemble de retenue:

Nom du modèle : _____

Numéro de modèle : _____

Date de fabrication : _____

Date d'achat : _____

Exigences relatives à l'enfant

L'enfant à qui cet ensemble de retenue est destiné doit satisfaire aux **DEUX** critères suivants :

Poids : 1,8 à 13,6 kg (4 à 30 lb)

Taille : moins de 76 cm (30 po)

CESSEZ d'utiliser cet ensemble de retenue dès que l'enfant atteint le poids maximal OU la taille maximale.

N'installez JAMAIS cet ensemble de retenue face à l'avant.

Selon les statistiques, les enfants courent moins de risques durant un accident lorsqu'ils sont attachés correctement sur la banquette arrière du véhicule, par rapport à un siège avant. **Les enfants devraient être assis face à l'arrière le plus longtemps possible.**

Bébés prématurés ou de faible poids à la naissance

Pour la sécurité de votre bébé prématuré ou de faible poids à la naissance (né avant la 37^e semaine de grossesse ou pesant moins de 2,3 kg [5 lb] à la naissance), Joie vous recommande de suivre les lignes directrices de la Société canadienne de pédiatrie (SCP) et de consulter votre médecin ou le personnel de l'hôpital avant le premier déplacement de votre enfant en voiture ou en avion. Une évaluation médicale est cruciale pour vérifier la respiration et la fréquence cardiaque de l'enfant qui voyage dans un siège d'auto vers l'arrière.

Pour obtenir plus d'information ou pour faire inspecter votre ensemble de retenue par un professionnel agréé, consultez le site de la CPSAC <https://cpsac.org/find-a-tech/>

⚠ MISE EN GARDE!

Le non-respect des présentes mises en garde, des instructions ci-incluses et des directives figurant sur les étiquettes de l'ensemble de retenue pourrait entraîner des blessures GRAVES ou MORTELLES.

- Lisez **TOUTES LES INSTRUCTIONS** avant d'utiliser le siège d'auto pour bébé.
- Lisez le manuel d'entretien du véhicule pour connaître toute l'information relative à l'installation d'un ensemble de retenue pour enfant.
- **CONSERVEZ LE GUIDE D'UTILISATION POUR CONSULTATION ULTÉRIEURE.**
- Si les instructions qui figurent dans ce guide et sur les étiquettes de l'ensemble de retenue ne sont pas respectées, l'enfant pourrait heurter l'intérieur du véhicule lors d'un arrêt soudain ou d'une collision.
- Ne laissez **PERSONNE** installer ou utiliser l'ensemble de retenue sans avoir lu le guide d'utilisation.

⚠ MISE EN GARDE!

Le non-respect des présentes mises en garde, des instructions ci-incluses et des directives figurant sur les étiquettes de l'ensemble de retenue pourrait entraîner des blessures GRAVES ou MORTELLES.

- N'installez **PAS** un siège d'auto pour enfant face à l'arrière sur un siège avant muni d'un coussin gonflable. IL Y A RISQUE DE BLESSURES GRAVES OU MORTELLES. La banquette arrière est l'endroit le plus sécuritaire pour les enfants de 12 ans ou moins
- Si un coussin gonflable se déploie, il pourrait heurter l'enfant et le siège d'auto avec force et l'enfant pourrait subir des blessures graves ou mortelles. Référez-vous au manuel d'entretien du véhicule pour obtenir plus d'information sur les coussins gonflables et l'utilisation d'un siège d'auto.
- N'utilisez **PAS** l'ensemble de retenue s'il est endommagé de quelque manière que ce soit ou si des pièces sont manquantes.



⚠ MISE EN GARDE!

Le non-respect des présentes mises en garde, des instructions ci-incluses et des directives figurant sur les étiquettes de l'ensemble de retenue pourrait entraîner des blessures GRAVES ou MORTELLES.

- N'utilisez **JAMAIS** un ensemble de retenue qui a été impliqué dans un accident de gravité **MOYENNE** à **ÉLEVÉE**.
- Utilisez cet ensemble de retenue **UNIQUEMENT** pour un enfant qui pèse entre 1,8 et 13,6 kg (4-30 lb) et mesure moins de 76 cm (30 po)
- **CESSEZ** d'utiliser cet ensemble de retenue dès que l'enfant atteint le poids maximal **OU** la taille maximale.
- N'attachez **JAMAIS** cet ensemble de retenue au moyen d'une ceinture de sécurité gonflable. Installez-le sur un siège de véhicule muni d'une ceinture de sécurité sans coussin gonflable ou installez-le au moyen du DUA.
- La sécurité de l'enfant est votre responsabilité. Ne laissez **JAMAIS** l'enfant sans surveillance.
- Avant chaque utilisation, assurez-vous **TOUJOURS** que l'ensemble de retenue est solidement attaché sur le siège du véhicule.

⚠ MISE EN GARDE!

Le non-respect des présentes mises en garde, des instructions ci-incluses et des directives figurant sur les étiquettes de l'ensemble de retenue pourrait entraîner des blessures GRAVES ou MORTELLES.

- Selon les statistiques, les enfants courent moins de risques durant un accident lorsqu'ils sont attachés correctement sur la banquette arrière du véhicule, par rapport à un siège avant.
- Si votre véhicule n'a pas de banquette arrière, référez-vous au manuel d'entretien du véhicule.
- La ceinture de sécurité du véhicule **DOIT** attacher solidement l'ensemble de retenue pour enfant. Les ceintures de sécurité de véhicule ne conviennent pas toutes à l'installation d'un ensemble de retenue pour enfant.
- Choisissez un emplacement approprié pour installer l'ensemble de retenue dans votre véhicule. Attachez l'ensemble de retenue au moyen d'une ceinture de véhicule ou avec les attaches inférieures conformément aux instructions du présent guide.

⚠ MISE EN GARDE!

Le non-respect des présentes mises en garde, des instructions ci-incluses et des directives figurant sur les étiquettes de l'ensemble de retenue pourrait entraîner des blessures GRAVES ou MORTELLES.

- N'accrochez **JAMAIS** les deux attaches du système d'attaches inférieures de l'ensemble de retenue à la même barre du dispositif universel d'ancrages d'attaches inférieurs du véhicule, sauf si le fabricant du véhicule l'autorise expressément.
- Les ensembles de retenue à installation face à l'arrière doivent être placés dans l'angle approprié, sans quoi l'enfant pourrait éprouver des difficultés respiratoires, subir des blessures ou être éjecté de l'ensemble de retenue.
- Ne retirez **PAS** les DUA attaches de l'ensemble de retenue. Si vous utilisez la ceinture de sécurité du véhicule pour attacher l'ensemble de retenue, rangez les DUA attaches correctement.
- Installez l'ensemble de retenue de telle sorte qu'il ne touche **PAS** aux parois intérieures du véhicule (portière ou siège avant).

⚠ MISE EN GARDE!

Le non-respect des présentes mises en garde, des instructions ci-incluses et des directives figurant sur les étiquettes de l'ensemble de retenue pourrait entraîner des blessures GRAVES ou MORTELLES.

- **RISQUE D'ÉTRANGLEMENT** Les enfants peuvent **S'ÉTRANGLER** avec des sangles de harnais lâches ou mal attachées; de tels accidents se sont déjà produits. Attachez toujours l'enfant correctement, même si le siège d'auto n'est pas installé dans un véhicule.
- **RISQUE DE SUFFOCATION** S'il est placé sur une surface molle, le siège d'auto pour bébé peut se renverser et l'enfant peut suffoquer. Ne placez jamais le siège d'auto pour bébé sur un lit, un canapé, des coussins ou toute autre surface molle.
- **RISQUE DE CHUTE** Avec les mouvements de l'enfant, le siège d'auto pour bébé peut se déplacer. Ne posez **JAMAIS** le siège d'auto pour bébé sur un comptoir, une table ou toute autre surface en hauteur. Restez toujours à portée du siège d'auto pour bébé lorsqu'il n'est pas posé sur le sol.

⚠ MISE EN GARDE!

Le non-respect des présentes mises en garde, des instructions ci-incluses et des directives figurant sur les étiquettes de l'ensemble de retenue pourrait entraîner des blessures GRAVES ou MORTELLES.

- **RISQUE DE CHUTE** Le siège d'auto pour bébé peut tomber s'il est installé sur un chariot d'épicerie. N'installez **PAS** ce produit sur un chariot d'épicerie.
- Assurez-vous que la poignée est bloquée en position de transport avant de soulever le siège d'auto pour bébé.
- N'utilisez **PAS** l'ensemble de retenue si les sangles du harnais sont coupées ou effilochées, ou si l'ensemble de retenue est endommagé de quelque manière que ce soit. Pour savoir s'il est possible de remplacer les pièces endommagées, composez le 1-866-798-7866.
- Ne modifiez **JAMAIS** l'ensemble de retenue.



⚠ MISE EN GARDE!

Le non-respect des présentes mises en garde, des instructions ci-incluses et des directives figurant sur les étiquettes de l'ensemble de retenue pourrait entraîner des blessures GRAVES ou MORTELLES.

- N'ajoutez **AUCUN** coussin, jouet ou autre dispositif, sauf s'ils sont fabriqués par Joie et décrits dans le présent manuel d'instructions. Utilisez seulement les accessoires approuvés. Les articles non approuvés peuvent blesser votre enfant, et leur utilisation peut annuler la garantie.
- Ne laissez **JAMAIS** l'ensemble de retenue détaché dans le véhicule, même lorsqu'aucun passager ne s'y trouve. Il pourrait être projeté durant une collision et blesser les occupants du véhicule.
- N'utilisez **JAMAIS** de couvertures ou de vêtements susceptibles de nuire à l'ajustement du harnais. Si l'enfant n'est pas bien attaché, il risque d'être éjecté du siège durant une collision.
- Placez des couvertures sur l'enfant **APRÈS** avoir ajusté de harnais correctement.

⚠ MISE EN GARDE!

Le non-respect des présentes mises en garde, des instructions ci-incluses et des directives figurant sur les étiquettes de l'ensemble de retenue pourrait entraîner des blessures GRAVES ou MORTELLES.

- Utilisez l'ensemble de retenue **UNIQUEMENT** sur une poussette de Joie ou avec des adaptateurs conçus pour les poussettes de Joie.

Cet ensemble de retenue est conforme aux Normes de sécurité des véhicules automobiles du Canada.

⚠ MISE EN GARDE!

N'utilisez JAMAIS un ensemble de retenue qui a été impliqué dans un accident de gravité MOYENNE à ÉLEVÉE.

Même si l'ensemble de retenue semble intact, sa structure interne peut avoir été endommagée; dans ce cas, le siège risque de ne pas protéger votre enfant lors d'une collision.

Vous pouvez continuer d'utiliser l'ensemble de retenue pour enfant s'il a été impliqué dans un accident mineur auquel TOUTES les conditions suivantes s'appliquent :

- 1) Le véhicule a pu être conduit pour quitter les lieux de l'accident.
- 2) La porte du véhicule la plus proche du siège d'auto n'a PAS été endommagée.
- 3) Aucun passager du véhicule n'a été blessé lors de l'accident.
- 4) Si le véhicule est muni de sacs gonflables, aucun sac gonflable ne s'est déployé lors de l'accident.
- 5) Le siège d'auto n'a subi aucun dommage apparent.

Communiquez avec Joie si vous avez des questions ou des préoccupations.

Meilleures pratiques

Durée de vie utile :

N'UTILISEZ PAS CET ENSEMBLE DE RETENUE POUR ENFANT AU-DELÀ DE 7 ANS APRÈS LA DATE D'ACHAT INITIALE.

Après 7 ans, cessez d'utiliser l'ensemble de retenue et éliminez-le. Si vous ne connaissez pas la date d'achat initiale, reportez-vous à la date de fabrication indiquée sur l'ensemble de retenue.

Température élevée – Mise en garde :

Par temps chaud ou lorsqu'ils sont exposés au soleil, les ensembles de retenue peuvent devenir extrêmement chauds. Pour éviter les brûlures, vérifiez toujours la température du siège avant d'y asseoir votre enfant.

Vêtements :

Pour la sécurité de l'enfant, évitez les vêtements encombrants (manteau épais, habit de neige, etc.), car ils nuisent à l'ajustement approprié du harnais. Le harnais doit être ajusté étroitement sur l'enfant sans toutefois lui causer de l'inconfort.

Compatibilité avec le véhicule

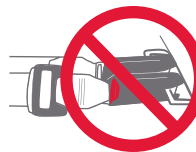
Pour utiliser cet ensemble correctement et de façon sécuritaire, vous **DEVEZ** lire et comprendre **TOUTES** les instructions et mises en garde du manuel d'entretien de votre véhicule relatives aux ensembles de retenue pour enfant.



Dans le véhicule, cet ensemble de retenue doit être installé **UNIQUEMENT** sur un siège orienté vers l'avant. Ne l'installez **PAS** sur un siège orienté vers l'arrière ou les côtés du véhicule.



N'installez **PAS** un siège d'auto pour enfant face à l'arrière sur un siège avant muni d'un coussin gonflable. **IL Y A RISQUE DE BLESSURES GRAVES OU MORTELLES.** La banquette arrière est l'endroit le plus sécuritaire pour les enfants de 12 ans ou moins.



N'accrochez **JAMAIS** les deux attaches inférieures de l'ensemble de retenue à la même barre du dispositif universel d'ancrages d'attaches inférieures du véhicule, sauf si le fabricant du véhicule l'autorise expressément.

N'utilisez **PAS** une ceinture de sécurité en même temps que le DUA.

Si votre véhicule est muni de coussins gonflables à l'avant côté passager, consultez le manuel d'entretien du véhicule pour connaître les instructions d'installation d'un ensemble de retenue pour enfant.

Compatibilité avec le véhicule (suite)

Catégories de véhicules avec lesquelles ce système de retenue peut être utilisé

Cet ensemble de retenue peut être utilisé dans les catégories de véhicules suivantes : voitures, véhicules à usages multiples et camions de passagers munis de ceintures sous-abdominales/baudriers et de points d'ancrage pour sangle d'attache.

Ceintures du véhicule

Les ceintures de sécurité ci-dessous **NE DOIVENT PAS** être utilisées pour attacher l'ensemble de retenue. Utiliser plutôt les attaches inférieures.

1 - Ceinture automatique

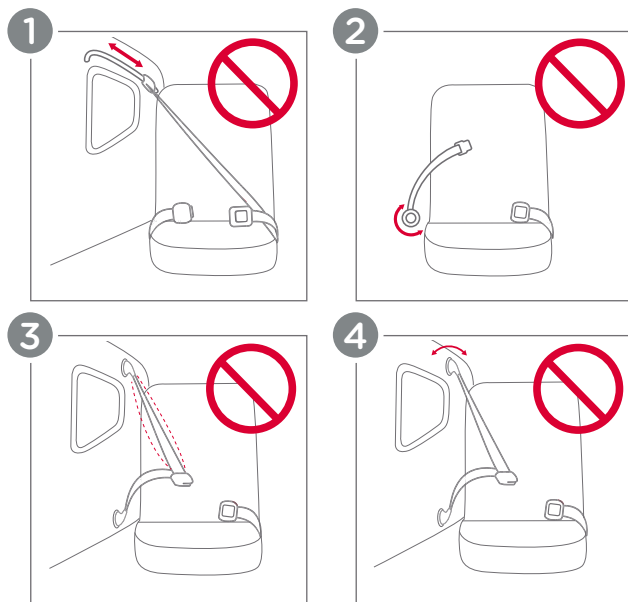
N'utilisez pas ce type de ceinture, à moins de pouvoir enlever le baudrier et bloquer la ceinture sous-abdominale et que son utilisation soit permise par le fabricant du véhicule.

2 - Ceinture sous-abdominale à rétracteur sans blocage (verrouillage d'urgence seulement)

Ce type de ceinture se bloque seulement lors d'une collision ou d'un arrêt brusque du véhicule et doit être utilisé uniquement avec une pince de raccourcissement.

3 - Ceinture avec coussin gonflable

4 - Ceinture montée sur la portière



Choix du mode d'installation

Cet ensemble de retenue pour enfant peut être installé au moyen de la ceinture de sécurité du véhicule **OU** des attaches inférieures rigides. Ces deux modes d'installation sont sécuritaires.

N'UTILISEZ QU'UNE SEULE MÉTHODE D'INSTALLATION et choisissez celle qui vous convient le mieux et qui permet l'installation la plus sécuritaire dans votre véhicule.

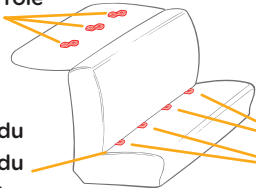
Installation avec le DUA

DUA (dispositif universel d'ancrage, aussi appelé système d'ancrage universel ou SAU) avec courroie d'attache :

DUA (dispositif universel d'ancrage, aussi appelé système d'ancrage universel ou SAU) :

Le DUA, avec barres d'ancrage inférieures et sangle d'attache, vous permet de fixer solidement l'ensemble de retenue dans votre véhicule sans utiliser la ceinture de sécurité. Tous les constructeurs d'automobiles équipent leurs modèles d'un DUA depuis 2003, mais certains le font depuis plus longtemps. Certains constructeurs utilisent le terme ISOFIX ou LATCH dans les manuels d'entretien de leurs véhicules pour désigner le DUA.

Points d'ancrage de la courroie d'attache



Jonction du siège et du dossier

Banquette arrière type d'une voiture particulière. L'emplacement du DUA peut varier selon le type de véhicule

Barres d'ancrage inférieures du véhicule



Installation avec une ceinture du véhicule

Ceintures du véhicule :

Consultez le manuel d'entretien de votre véhicule pour déterminer si les ceintures se bloquent par commutation du rétracteur ou si elles comportent une plaque de blocage qui les empêche de se desserrer.

Termes relatifs aux ceintures du véhicule :

Rétracteur

Dispositif qui enroule automatiquement la partie non utilisée de la ceinture. Il est souvent dissimulé entre les panneaux de la paroi de l'habitacle ou à l'intérieur du dossier.

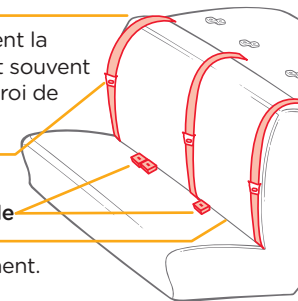
Langue

Langue en métal qui s'insère dans la boucle.

Boucle

Jonction du siège et du dossier

Point où le dossier et le siège se joignent.

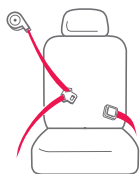


Installation avec une ceinture du véhicule (suite.)

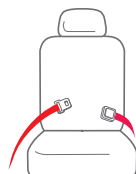
Consultez le manuel d'entretien de votre véhicule pour en savoir plus sur l'emplacement et l'utilisation.

Déterminez le type de ceinture de votre véhicule :

Les types de ceintures qui peuvent être utilisées avec cet ensemble de retenue.

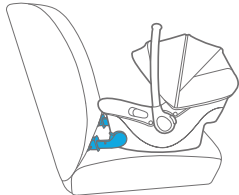
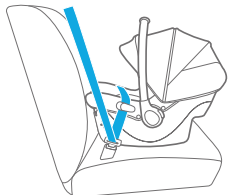
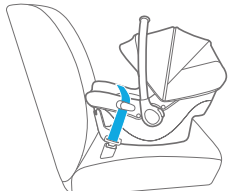


Ceinture sous-abdominale et baudrier
Trois points d'ancrage.



Ceinture sous-abdominale seulement
Deux points d'ancrage.

Choix du mode d'installation

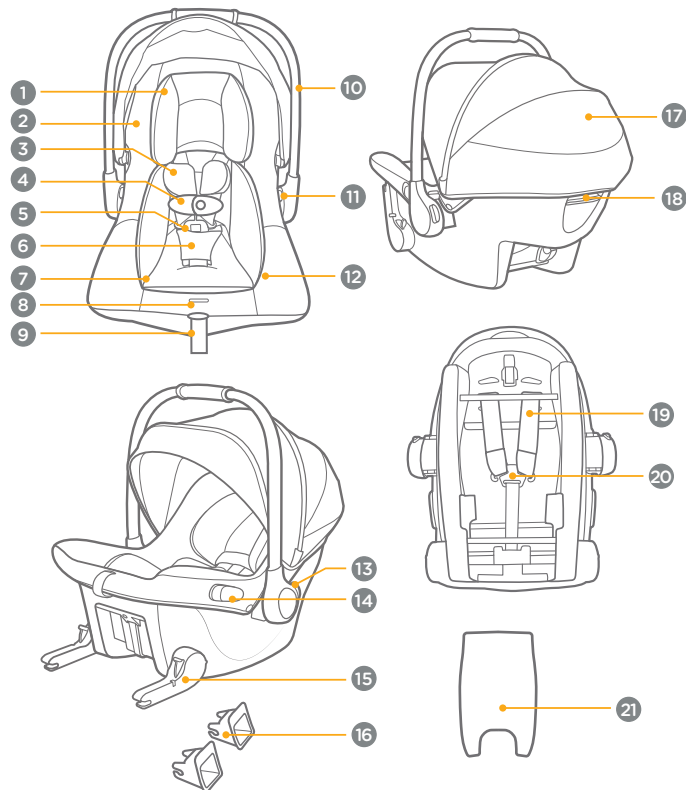
Mode d'installation	Pour
DUA 	Taille : moins de 76 cm (30 po) Poids : 1,8 à 13,6 kg (4-30 lb)
Ceinture sous-abdominale et baudrier 	Les enfants devraient être assis face à l'arrière le plus longtemps possible.
Ceinture sous-abdominale SEULEMENT 	

Liste des pièces

Assurez-vous qu'aucune pièce n'est man-quante. S'il manque des pièces, communi-quez avec le service à la clientèle de Joie.

- 1 Appuie-tête
- 2 Housse du siège
- 3 Couvre-bretelle (x2)
- 4 Attache pectorale
- 5 Boucle d'entrejambe
- 6 Coussinet d'entrejambe
- 7 Coussin réducteur
- 8 Bouton d'ajustement du harnais
- 9 Sangle d'ajustement du harnais
- 10 Poignée
- 11 Bouton de dégagement des adaptateurs pour poussette
- 12 Poche pour le guide d'utilisation
Rangez le présent guide d'utilisation dans la poche à l'intérieur de la housse.
- 13 Bouton de réglage de la poignée (x2)
- 14 Guide pour la ceinture sous-abdominale (x2)
- 15 Attache inférieure rigide (x2)
- 16 Guide pour les attaches inférieures rigides (x2)
- 17 Fenêtre de la capote
- 18 Poignée de dégagement des attaches inférieures rigides et de la poussette
- 19 Bretelles du harnais
- 20 Plaque séparatrice
- 21 Coussin pour bébé de faible poids à la naissance (fixé à l'arrière du coussin réducteur)

Liste des pièces



Utilisation de la capote

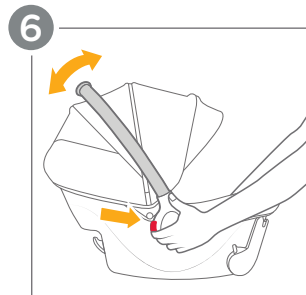
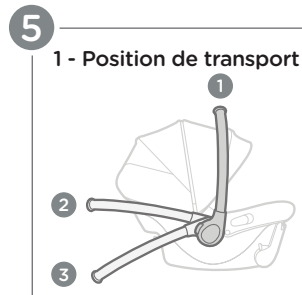
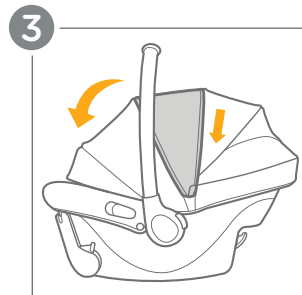
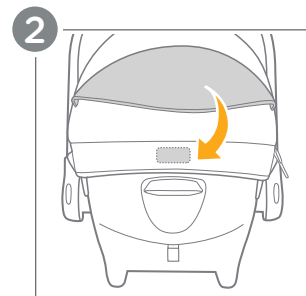
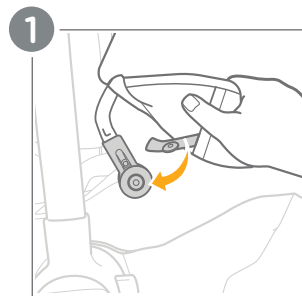
- 1 - Attachez le bouton-pression (sous la capote) sur l'articulation de la capote, de chaque côté de l'ensemble de retenue.
- 2 - Attachez les bandes autoagrippantes sur le panneau arrière de la capote.
- 3 - Détachez la fermeture à glissière pour allonger la capote et créer plus d'ombre. Pour attacher la fermeture à glissière, fermez d'abord la capote, puis attachez la fermeture à glissière.
- 4 - Pour augmenter la circulation de l'air, soulevez le panneau qui recouvre la fenêtre de la capote et repliez-le vers l'arrière

Réglage de la poignée

- 5 - La poignée est réglable en trois positions.
- 6 - Pour régler la poignée, appuyez sur les boutons de réglage de la capote, de chaque côté, puis faites pivoter la poignée jusqu'à ce qu'elle se bloque dans la position souhaitée.

MISE EN GARDE : Avant de soulever l'ensemble de retenue par la poignée, vérifiez que celle-ci est bloquée dans la position de transport. Si elle n'est pas bloquée, la poignée pourrait être déplacée accidentellement et l'enfant pourrait subir des blessures.

Joie recommande de placer la poignée dans la position de transport lorsque le siège d'auto est utilisé dans un véhicule. Cela laisse plus de place entre les sièges avant et arrière, en plus de faciliter l'installation et le retrait du siège d'auto.



Vérification de la hauteur des bretelles du harnais

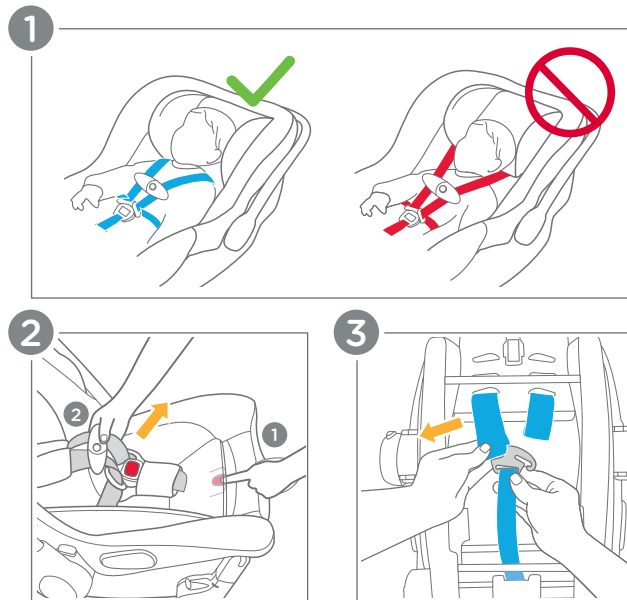
Pour la sécurité et le confort de votre enfant, assurez-vous que les bretelles du harnais sont étroitement ajustées sur les épaules de votre enfant et qu'elles passent dans les fentes situées À LA MÊME HAUTEUR ou LÉGÈREMENT AU-DESSOUS des épaules de votre enfant.

- 1 - Faites asseoir votre enfant dans l'ensemble de retenue et bouclez le harnais. Les bretelles doivent être À LA MÊME HAUTEUR ou LÉGÈREMENT AU-DESSOUS des épaules de l'enfant. Si les bretelles ne sont pas À LA MÊME HAUTEUR ou LÉGÈREMENT AU-DESSOUS des épaules de l'enfant, changez la hauteur des bretelles.

Réglage de la hauteur des bretelles

- 2 - Retirez l'enfant de l'ensemble de retenue et allongez les bretelles du harnais en appuyant sur le bouton de réglage du harnais (1) et en tirant sur les bretelles (2).
- 3 - Retournez l'ensemble de retenue à l'envers et repérez la plaque séparatrice qui retient les bretelles. Détachez délicatement les DEUX bretelles de la plaque séparatrice.

(Réglage de la hauteur des bretelles – suite à la p. 30)



Réglage de la hauteur des bretelles (suite.)

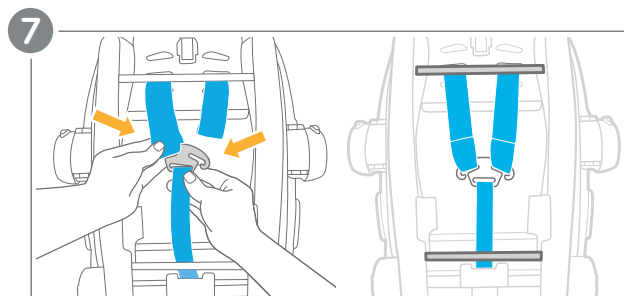
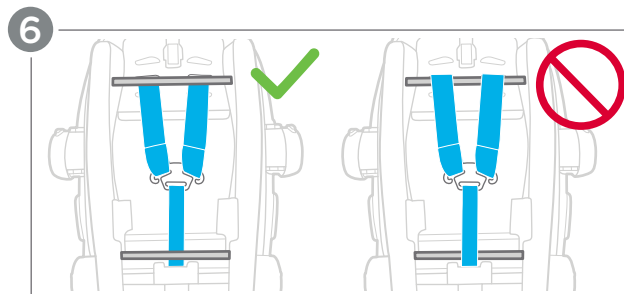
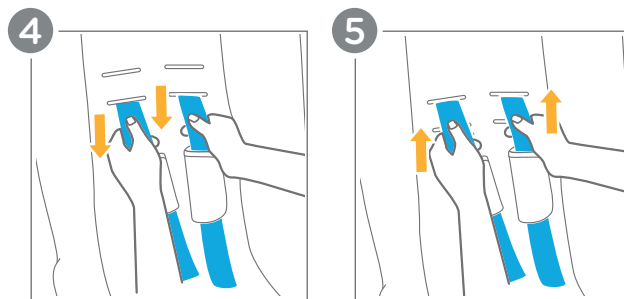
- 4 - Remplacez l'ensemble de retenue à l'endroit et tirez sur les **DEUX** bretelles pour les sortir des fentes à l'avant de l'ensemble de retenue.
- 5 - Insérez les bretelles dans les fentes appropriées de l'ensemble de retenue.
- 6 - Assurez-vous que les bretelles passent **SOUS** les barres transversales.

MISE EN GARDE : Assurez-vous que les bretelles ne sont pas tordues avant de les rattacher à la plaque séparatrice.

- 7 - Après avoir réglé les bretelles à la hauteur souhaitée, rattachez les **DEUX** bretelles à la plaque séparatrice.

Vérification finale :

Faites rasseoir votre enfant dans l'ensemble de retenue et répétez l'étape 1 - **Vérification de la hauteur des bretelles du harnais** pour vous assurer que le harnais est bien ajusté et que les bretelles sont **À LA MÊME HAUTEUR** ou **LÉGÈREMENT AU-DESSOUS** des épaules de l'enfant.



Retrait de l'appuie-tête

L'appuie-tête peut être utilisé au besoin pour ajuster étroitement le harnais à un bébé de petite taille. Vous pouvez l'enlever lorsque votre enfant n'en a plus besoin.

- 1 - Repérez les sangles de l'appuie-tête sous la housse du siège. Détachez délicatement les bandes autoagrippantes pour retirer l'appuie-tête.

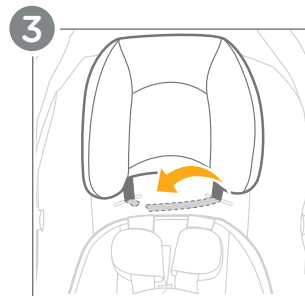
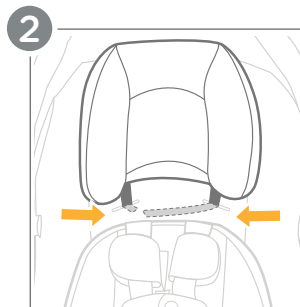
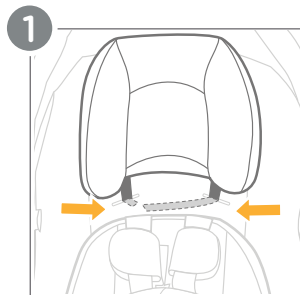
Tirez doucement sur l'appuie-tête pour l'enlever complètement

MISE EN GARDE : N'insérez **PAS** les sangles de l'appuie-tête dans les mêmes fentes que les bretelles du harnais; pour l'appuie-tête, utilisez uniquement les deux fentes du haut.

Installation de l'appuie-tête

- 2 - Insérez chaque sangle de l'appuie-tête dans une fente de la housse. Assurez-vous que les deux fentes sont à la même hauteur. Les sangles de l'appuie-tête doivent traverser la housse seulement; elles ne doivent **PAS** traverser la coquille.
- 3 - Attachez les sangles de l'appuie-tête l'une sur l'autre au moyen des bandes autoagrippantes.

MISE EN GARDE : N'insérez **PAS** les sangles de l'appuie-tête dans les mêmes fentes que les bretelles du harnais; pour l'appuie-tête, utilisez uniquement les deux fentes du haut.



Le coussin réducteur peut être utilisé au besoin pour ajuster étroitement le harnais à un bébé de moins de 5kg (11 lb).

Le coussin pour bébé de faible poids à la naissance, fixé au coussin réducteur, peut aussi être utilisé au besoin. Il convient mieux aux bébés de moins de 3,6 kg (8 lb).

Retrait du coussin réducteur

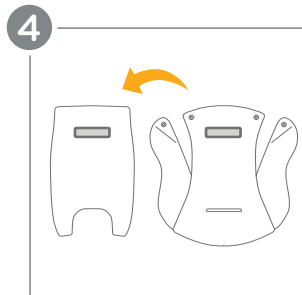
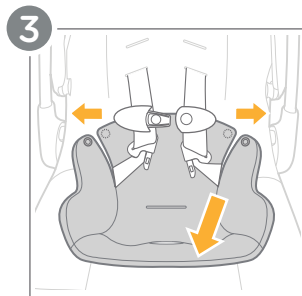
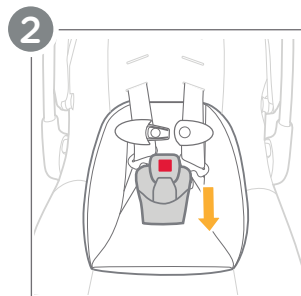
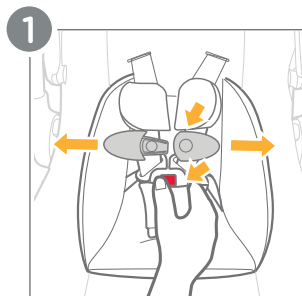
- 1 - Détachez le harnais en appuyant sur le bouton de la boucle d'entrejambe.
- 2 - Passez la sangle d'entrejambe dans la fente du coussin réducteur.
- 3 - Détachez les boutons-pression situés dans la partie supérieure du coussin réducteur et tirez délicatement sur le coussin réducteur pour l'enlever complètement.

IMPORTANT : Le coussin réducteur peut être utilisé pour un bébé de petite taille, mais il DOIT être enlevé dès que l'enfant atteint 5 kg (11 lb).

Retrait du coussin pour bébé de faible poids à la naissance

- 4 - Pour enlever le coussin pour bébé de faible poids à la naissance, détachez les bandes autoagrippantes qui le retiennent au coussin réducteur.

IMPORTANT : Le coussin pour bébé de faible poids à la naissance peut être utilisé pour un bébé de 5 kg (11 lb) ou moins; il convient mieux aux bébés de moins de 3,6 kg (8 lb).

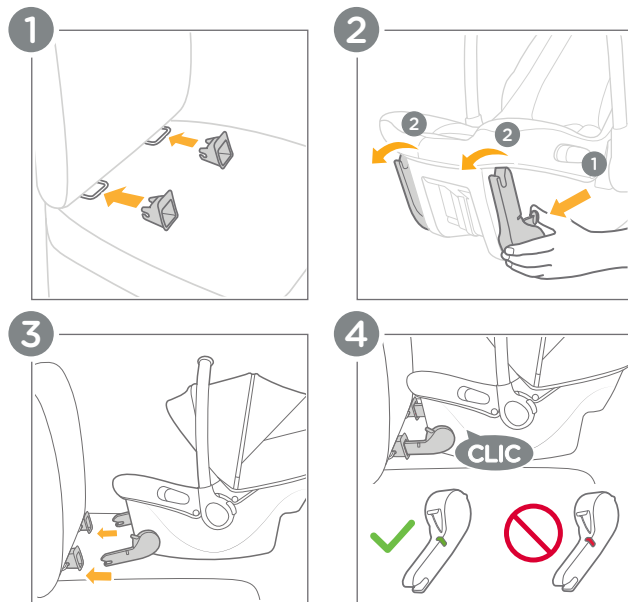


Installation avec le DUA

N'UTILISEZ QU'UN SEUL MODE D'INSTALLATION À LA FOIS.

N'installez **JAMAIS** l'ensemble de retenue avec la ceinture du véhicule **ET** les attaches inférieures rigides. Installez l'ensemble de retenue uniquement sur un siège de véhicule orienté vers l'avant.

- 1 - Pour faciliter l'installation, fixez d'abord les guides pour les DUA aux barres d'ancrage inférieures du véhicule.
- 2 - Appuyez sur le bouton de rotation des attaches inférieures rigides (1) d'un côté ou de l'autre, puis baissez les attaches inférieures (2).
- 3 - Placez les attaches inférieures directement devant les guides pour le DUA, puis accrochez les attaches inférieures aux barres d'ancrage du DUA.
- 4 - Assurez-vous que chacune des attaches inférieures se fixe avec un DÉCLIC. L'indicateur sur chaque attache inférieure rigide doit passer entièrement au vert. Tirez sur chaque attache inférieure rigide pour vous assurer que l'ensemble de retenue est solidement fixé.



(Installation au moyen du DUA - suite à la p. 38)

Installation avec le DUA (suite)

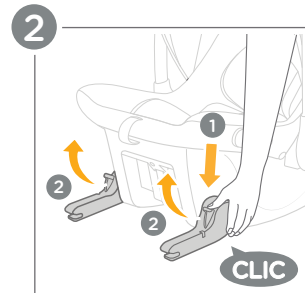
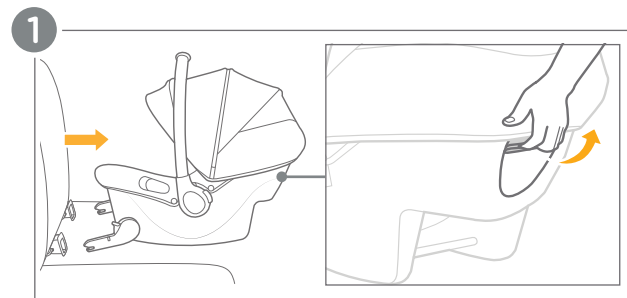
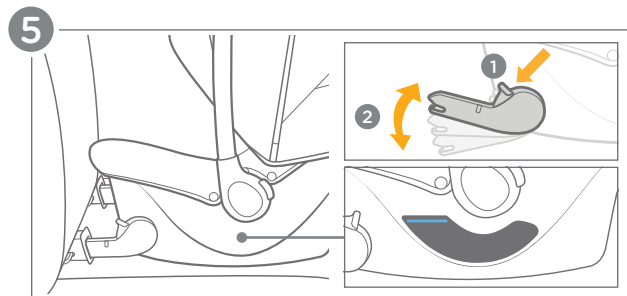
- 5 - Assurez-vous que la **LIGNE DE NIVEAU** sur l'étiquette de l'ensemble de retenue est **PARALLÈLE AU SOL**. Au besoin, appuyez sur le bouton de rotation (1) et montez ou baissez les attaches inférieures rigides (2) pour régler l'angle d'inclinaison de l'ensemble de retenue.

Vérification de l'installation!

- La ligne de niveau bleue est parallèle au sol.
- Les attaches inférieures du DUA sont solidement fixées aux barres d'ancrage et l'indicateur sur chaque attache inférieure est vert.
- L'ensemble de retenue doit être attaché solidement : il ne **DOIT PAS** se déplacer sur plus de 2,5 cm (1 po) dans n'importe quelle direction au point de passage de la ceinture de sécurité.

Désinstallation du DUA

- 1 - Pour désinstaller l'ensemble de retenue, pressez la poignée de dégagement des attaches inférieures rigides située à l'arrière de l'ensemble de retenue, puis tirez sur l'ensemble de retenue pour le décrocher des barres d'ancrage inférieures du véhicule.
- 2 - Appuyez sur les boutons de rotation des attaches inférieures rigides pour monter les attaches inférieures jusqu'à la position de rangement. Sortez l'ensemble de retenue du véhicule.

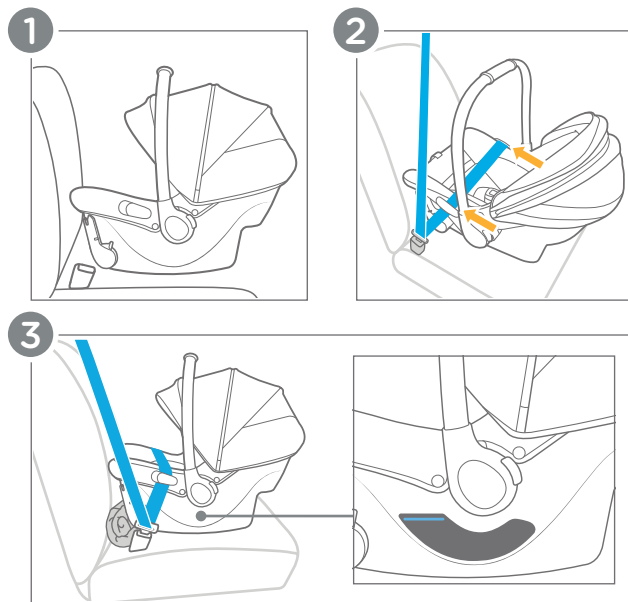


Installation avec la ceinture sous-abdominale et le baudrier

N'UTILISEZ QU'UN SEUL MODE D'INSTALLATION À LA FOIS.

N'installez **JAMAIS** l'ensemble de retenue avec la ceinture du véhicule **ET** du DUA. Installez l'ensemble de retenue uniquement sur un siège de véhicule orienté vers l'avant

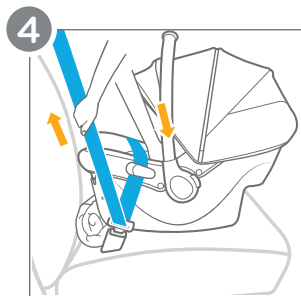
- 1 - Placez l'ensemble de retenue face à l'arrière dans le véhicule.
- 2 - Passez la ceinture sous-abdominale du véhicule sous les **DEUX** guides pour ceinture sous-abdominale.
- 3 - Assurez-vous que la **LIGNE DE NIVEAU** sur l'étiquette de l'ensemble de retenue est **PARALLÈLE AU SOL**. Une serviette roulée ou un flotteur cylindrique en styromousse (« spaghetti ») peut être utilisé pour régler l'inclinaison de l'ensemble de retenue.



(Installation avec la ceinture sous-abdominale et le baudrier – suite à la p. 42)

Installation avec la ceinture sous-abdominale et le baudrier (suite)

- 4 - Appuyez fermement au centre de l'ensemble de retenue et, simultanément, tirez sur le baudrier afin de bien serrer la ceinture.
- 5 - Bloquez la ceinture sous-abdominale et le baudrier au moyen du dispositif de blocage de votre véhicule (consultez le manuel d'entretien du véhicule). Si la ceinture ne se bloque pas, utilisez une pince de blocage.



Vérification de l'installation!

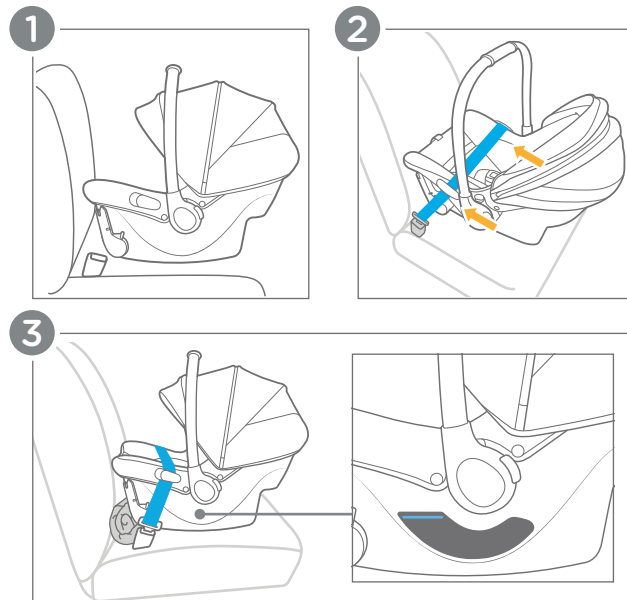
- La ligne de niveau bleue est parallèle au sol.
- La ceinture du véhicule est bouclée et serrée le plus possible autour de l'ensemble de retenue. La ceinture du véhicule n'est ni lâche ni tordue
- L'ensemble de retenue doit être attaché solidement : il ne DOIT PAS se déplacer sur plus de 2,5 cm (1 po) dans n'importe quelle direction au point de passage de la ceinture de sécurité.

Installation avec la ceinture sous-abdominale SEULEMENT

N'UTILISEZ QU'UN SEUL MODE D'INSTALLATION À LA FOIS.

N'installez JAMAIS l'ensemble de retenue avec la ceinture du véhicule ET DUA. Installez l'ensemble de retenue uniquement sur un siège de véhicule orienté vers l'avant.

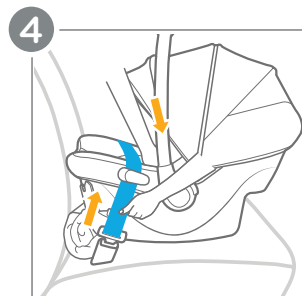
- 1 - Placez l'ensemble de retenue face à l'arrière dans le véhicule.
- 2 - Passez la ceinture sous-abdominale du véhicule sous les **DEUX** guides pour ceinture sous-abdominale.
- 3 - Assurez-vous que la **LIGNE DE NIVEAU** sur l'étiquette de l'ensemble de retenue est **PARALLÈLE AU SOL**. Une serviette roulée ou un flotteur cylindrique en styromousse (« spaghetti ») peut être utilisé pour régler l'inclinaison de l'ensemble de retenue.



(Installation avec la ceinture sous-abdominale SEULEMENT - suite à la p. 46)

Installation avec la ceinture sous-abdominale SEULEMENT (suite)

- 4 - Appuyez fermement au centre de l'ensemble de retenue et, simultanément, tirez sur la ceinture sous-abdominale afin de bien la serrer.



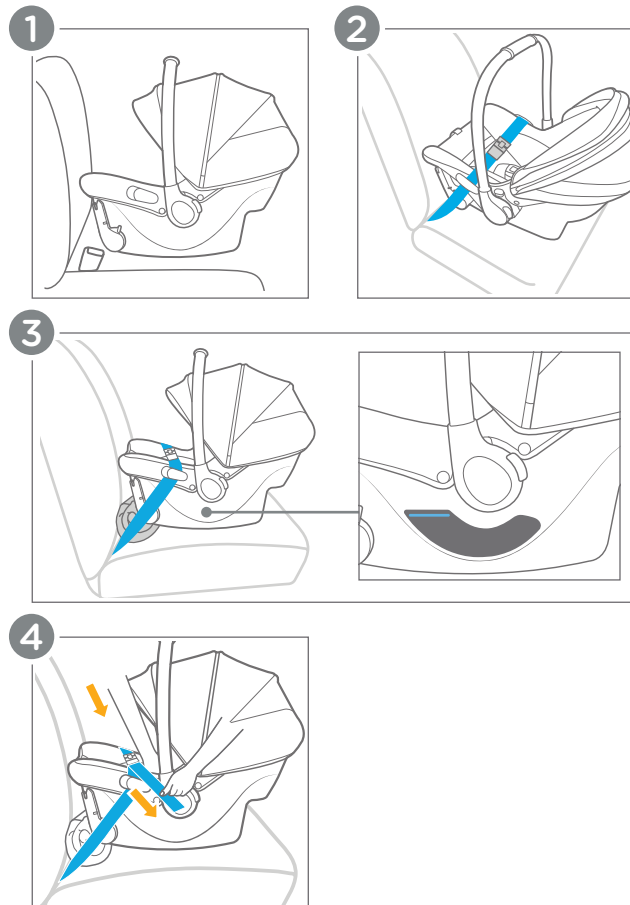
Vérification de l'installation!

- La ligne de niveau bleue est parallèle au sol.
- La ceinture du véhicule est bouclée et serrée le plus possible autour de l'ensemble de retenue. La ceinture du véhicule n'est ni lâche ni tordue
- L'ensemble de retenue doit être attaché solidement : il ne DOIT PAS se déplacer sur plus de 2,5 cm (1 po) dans n'importe quelle direction au point de passage de la ceinture de sécurité.

Installation dans un avion

Cet ensemble de retenue est homologué pour utilisation dans un avion. Avant de partir en voyage, communiquez avec la compagnie aérienne pour connaître sa politique sur l'utilisation des ensembles de retenue.

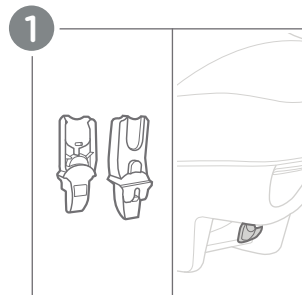
- 1 - Placez l'ensemble de retenue sur le siège, face à la queue de l'avion.
- 2 - Passez la ceinture sous-abdominale du siège d'avion sous les DEUX guides pour ceinture sous-abdominale.
- 3 - Assurez-vous que la **LIGNE DE NIVEAU** sur l'étiquette de l'ensemble de retenue est **PARALLÈLE AU PLANCHER DE L'AVION**. Une serviette roulée ou un flotteur cylindrique en styromousse (« spaghetti ») peut être utilisé pour régler l'inclinaison de l'ensemble de retenue.
- 4 - Appuyez fermement au centre de l'ensemble de retenue et, simultanément, tirez sur la ceinture du siège d'avion afin de bien la serrer.



Accessoires

- 1 - Le siège d'auto pour bébé peut être installé sur une poussette Joie à l'aide d'adaptateurs ou avec la barre d'appui de la poussette. Les adaptateurs sont inclus avec les poussettes Joie.

Visitez le www.joiebaby.com/CA_FR pour en savoir plus.



Installation de l'enfant dans l'ensemble de retenue

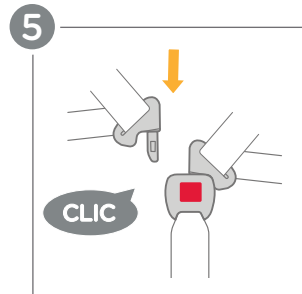
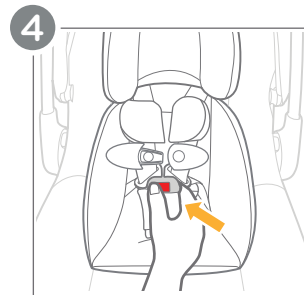
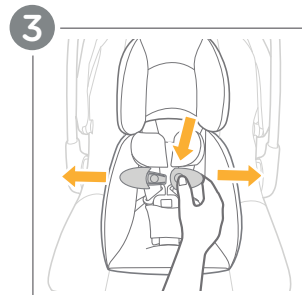
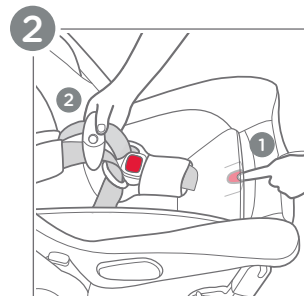
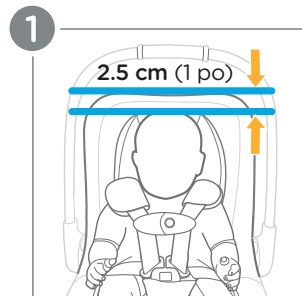
- 1 - Le dessus de la tête de l'enfant doit arriver au moins 2,5 cm (1 po) sous la bordure supérieure de l'ensemble de retenue.
- 2 - Desserrez le harnais : appuyez sur le bouton d'ajustement (1) et tirez sur les bretelles (2).
- 3 - Appuyez sur le bouton de l'attache pectorale et tirez sur les deux parties de l'attache pour les séparer l'une de l'autre.
- 4 - Appuyez sur le bouton de la boucle d'entrejambe et tirez sur les languettes pour les sortir de la boucle, puis écartez les sangles du harnais. Placez l'enfant dans l'ensemble de retenue.

IMPORTANT : Assurez-vous que l'enfant est bien appuyé (aucun écart) contre le dossier et le fond du siège. Ne laissez **PAS** l'enfant s'avachir.


Les bretelles **DOIVENT** être placées **À LA MÊME HAUTEUR** ou **LÉGÈREMENT AU-DESSOUS** des épaules de l'enfant pour éviter les blessures.

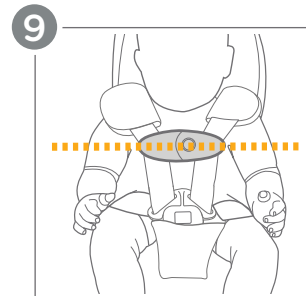
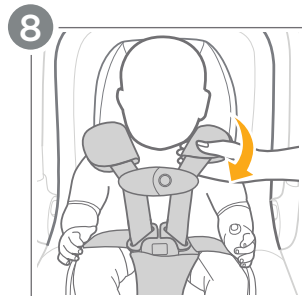
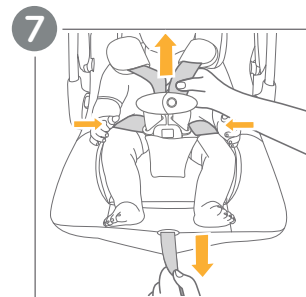
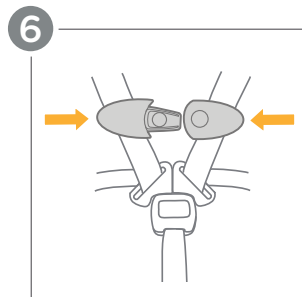
- 5 - Passez délicatement les bras de l'enfant dans les bretelles du harnais. Insérez les languettes dans la boucle d'entrejambe. Assurez-vous que les pièces s'emboîtent avec un **DÉCLIC**. Tirez sur la boucle d'entrejambe pour vous assurer qu'elle est solidement attachée.

(Installation de l'enfant dans l'ensemble de retenue – suite à la p. 54)



Installation de l'enfant dans l'ensemble de retenue (suite)

- 6 - Fermez l'attache pectorale. Assurez-vous que les deux parties de l'attache pectorale s'enclenchent avec un **DÉCLIC**. Glissez l'attache pectorale vers le bas de manière à la placer temporairement près de la boucle d'entrejambe afin de pouvoir serrer le harnais.
- 7 - Tirez sur la sangle d'ajustement pour serrer le harnais. Passez tout surplus de sangle de la ceinture à travers la boucle d'entrejambe vers les épaules, puis répétez cette étape jusqu'à ce que le harnais soit étroitement ajusté au corps de l'enfant
-  Le harnais doit être bien ajusté à la taille et sur les épaules de l'enfant. Cela pourrait demander quelques ajustements et de la patience.
- 8 - Sans appuyer sur le bouton d'ajustement du harnais, tirez fermement sur les bretelles en les tenant près des épaules de l'enfant. Si les bretelles se desserrent, nettoyez le bouton et la sangle d'ajustement du harnais (voir p. 53).
- 9 - Remplacez l'attache pectorale à la hauteur des aisselles de l'enfant.



Vérification de l'installation!

- Le harnais est ajusté étroitement** - impossible de pincer les bretelles dans le sens vertical près de la clavicule, et les bretelles ne présentent aucun mou. Si les sangles du harnais ne sont pas ajustées étroitement, l'enfant risque d'être éjecté du siège lors d'une collision.

IMPORTANT: Lorsqu'elles sont étroitement ajustées, les sangles ne doivent présenter aucun mou. Elles doivent être relativement droites et bien tendues. Elles ne doivent pas comprimer la chair ni entraîner le corps de l'enfant dans une position non naturelle.

- L'attache pectorale et la boucle d'entrejambe sont attachées solidement.**
- L'attache est placée à la hauteur des aisselles de l'enfant.**
- Le dessus de la tête de l'enfant est au moins 2,5 cm (1 po) plus bas que le bord supérieur de l'appuie-tête.**
- Les bretelles sont À LA MÊME HAUTEUR ou LÉGÈREMENT AU-DESSOUS des épaules de l'enfant.**

MISE EN GARDE! Vérifiez que rien ne nuit au bouclage du harnais. Assurez-vous que les sangles sont étroitement ajustées au corps de l'enfant et posées bien à plat.

Si l'enfant n'est pas attaché correctement, il risque d'être éjecté de l'ensemble de retenue lors d'un arrêt brusque ou d'une collision et subir des blessures graves ou mortelles.

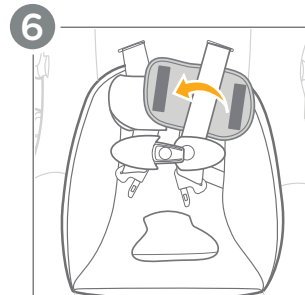
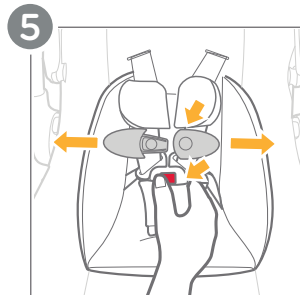
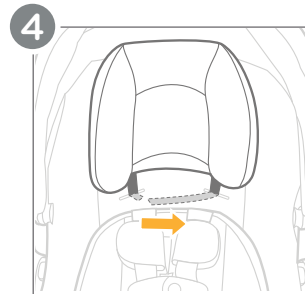
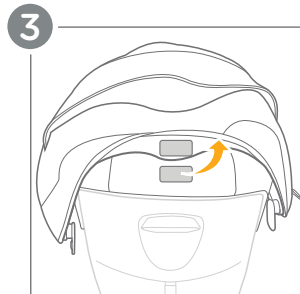
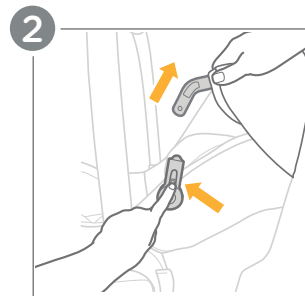
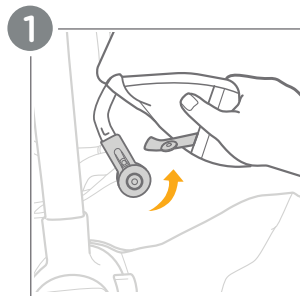
Page laissée vide
intentionnellement

Retrait de la capote et des pièces en tissu

MISE EN GARDE! N'utilisez **JAMAIS** cet ensemble de retenue pour enfant sans les housses.


- 1 - Détachez les boutons-pression sous la capote de chaque côté de l'ensemble de retenue.
- 2 - Appuyez sur la languette ronde en plastique sur la fixation de la capote, puis tirez pour détacher la capote de l'articulation.
- 3 - Avec précaution, détachez les bandes autoagrippantes à l'arrière du siège.
- 4 - Consultez la section sur le retrait de l'appui-tête à la p. 32.
- 5 - Détachez la boucle d'entrejambe et l'attache pectorale.
- 6 - Détachez et retirez les couvre-bretelles.

(Retrait de la capote et des pièces en tissu - suite à la p. 60)



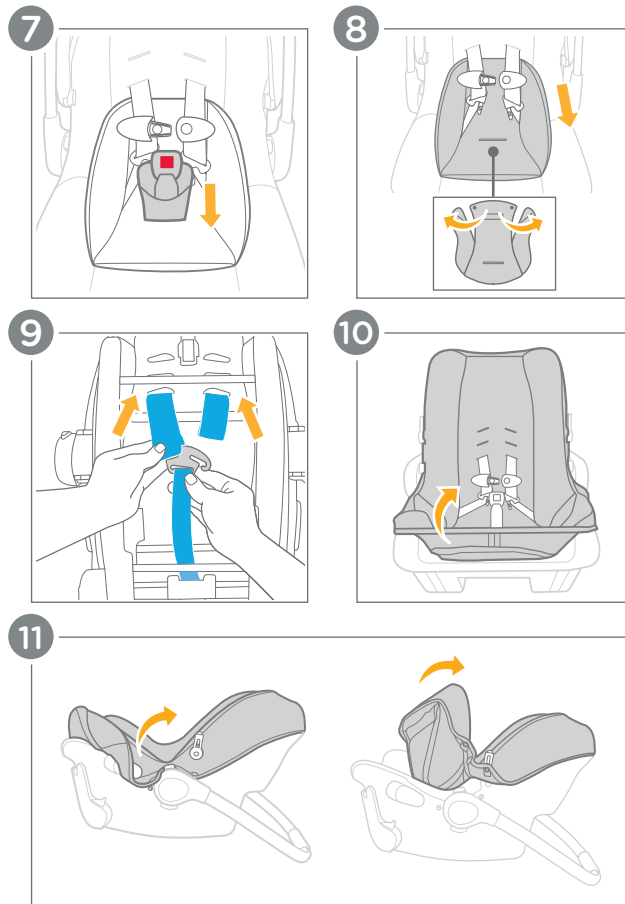
Retrait de la capote et des pièces en tissu : (suite)

- 7 - Retirez le coussinet d'entrejambe, puis passez la boucle et la sangle d'entrejambe dans la fente du coussin réducteur et de la housse.
- 8 - Pour enlever le coussin réducteur, détachez les boutons-pression sur les côtés et tirez délicatement.
- 9 - Retournez l'ensemble de retenue à l'envers et repérez la plaque séparatrice qui retient les bretelles. Détachez délicatement les **DEUX** bretelles de la plaque séparatrice.

 Desserrez complètement les bretelles pour accéder plus facilement à la plaque séparatrice.

- 10 - En commençant par le bas, soulevez la housse pour la détacher de la coquille.
- 11 - Avec précaution, passez les guides pour la ceinture sous-abdominale dans les ouvertures de la housse. Continuez à soulever la housse jusqu'à ce qu'elle soit complètement détachée de la coquille.

Pour remettre la housse en place, suivez les étapes ci-dessus en sens inverse.

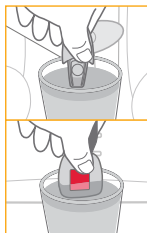


Nettoyage et entretien

Lavage de la housse et des coussins : Consultez les étiquettes d'entretien des pièces en tissu pour obtenir les directives de lavage et de séchage. N'enlevez PAS la doublure en mousse ni le ruban sous la housse du siège.

Nettoyage de la coquille et des pièces en mousse : Utilisez seulement un détergent doux, de l'eau et un linge doux pour nettoyer la coquille, la base et les pièces en mousse de l'ensemble de retenue. Après le nettoyage, laissez les pièces sécher à l'air. N'utilisez JAMAIS d'agent de blanchiment ou de produits chimiques corrosifs pour nettoyer l'ensemble de retenue.

Nettoyage de la boucle, de l'attache pectorale, du harnais et des sangles du DUA : Rincez à la main la boucle et l'attache pectorale en utilisant de l'eau chaude seulement. N'employez **PAS** de savon, de solvant ou de lubrifiant. Ces produits peuvent nuire au fonctionnement de la boucle et de l'attache pectorale. Laissez la boucle et l'attache pectorale sécher à l'air. Utilisez un linge et du détergent doux pour nettoyer le harnais et les sangles du DUA. **ÉVITEZ** de plonger le harnais et les sangles du DUA dans l'eau ou de trop les mouiller. Cela risquerait de les rendre non sécuritaires.



Nettoyage et entretien

Rangement : Ne laissez pas l'ensemble de retenue dans le véhicule lorsque vous ne l'utilisez pas pendant de longues périodes. Rangez l'ensemble de retenue dans un endroit frais et sec auquel votre enfant n'a pas accès.

Usure normale : Au fil du temps, il est normal que le tissu se décolore sous l'effet du soleil et qu'il montre des signes d'usure, même après avoir été utilisé dans des conditions normales.

Inspections périodiques : Inspectez le produit régulièrement et assurez-vous que toutes ses pièces fonctionnent normalement. Si des pièces sont déchirées, brisées ou manquantes, communiquez avec Joie pour obtenir des pièces de remplacement.

Nettoyage et entretien

Entretien du bouton et de la sangle d'ajustement du harnais :

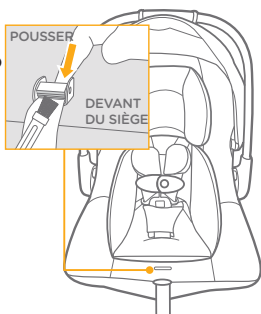
Pour que le harnais fonctionne correctement, il est essentiel que le bouton et la sangle d'ajustement restent propres. Inspectez régulièrement le bouton et la sangle d'ajustement et nettoyez-les au besoin.

Nettoyage :

1. **Découvrez le bouton** : Soulevez le tissu (housse) à l'avant du siège d'auto pour accéder au bouton d'ajustement du harnais.

2. **Ouvrez le mécanisme** : Appuyez sur le levier situé derrière le bouton afin d'exposer les petites dents et les débris qui s'y seraient logés. Tirez légèrement sur la sangle d'ajustement du harnais pour déloger les débris.

3. **Nettoyez le bouton et la sangle** : Enlevez la poussière et les débris au moyen d'une brosse munie de poils doux en nylon. Pour déloger les débris tenaces, vous pouvez utiliser un aspirateur, un linge humide ou un outil plat en plastique. N'utilisez **JAMAIS** un outil pointu, tranchant ou en métal.



Nettoyage et entretien

4. **Vérifiez et remettez en place** : Vérifiez si le harnais fonctionne correctement. Remettez la housse en place, puis vérifiez de nouveau le fonctionnement du harnais.

Renseignements importants

N'utilisez **PAS** de nettoyeurs chimiques corrosifs.

N'imbibez **PAS** la sangle d'ajustement du harnais.

Coordonnées de Joie Bébé Canada.

Adresse : CP 96528 CSP Brunswick,
Kirkland, Quebec H9H 5L4

Courriel : info.ca_fr@joiebaby.com

Téléphone : 1-866-798-7866

Joie™

Le bonheur, sans effort

Des produits sans tracas qui aident
les parents à donner le meilleur
d'eux-mêmes.