

Joie™

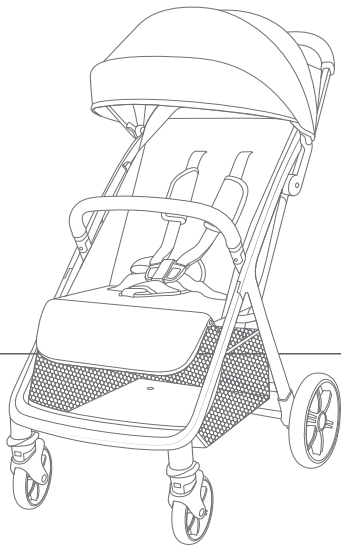
Guide d'utilisation

nutmeg™

poussette de voyage compacte

de la naissance à 22,7 kg (50 lb)

de la naissance à 114,3 cm (45 po)



IMPORTANT!

Lisez toutes les instructions avant d'assembler et d'utiliser la poussette. Conservez le guide d'utilisation pour consultation ultérieure.

Table des matières :

- 3 Renseignements sur la garantie
- 4 Mises en garde
- 10 Liste des pièces
- 12 Ouverture de la poussette
- 14 Montage et démontage des roues avant
- 16 Montage et démontage des roues arrière
- 18 Installation et retrait du porte-gobelet
- 20 Installation et retrait de la barre d'appui
- 22 Utilisation du harnais
- 28 Réglage de l'inclinaison
- 30 Réglage du repose-jambes
- 32 Utilisation du dispositif de blocage des roues avant
- 32 Utilisation des frein
- 34 Utilisation de la capote
- 36 Retrait des couvre-bretelles et du coussinet d'entrejambe
- 36 Fermeture de la poussette
- 38 Utilisation des accessoires
- 42 Utilisation du sac de transport
- 44 Nettoyage et entretien

Exigences relatives à l'enfant

Cette poussette convient aux enfants qui satisfont aux critères suivants :

Poids : de la naissance à 22,7 kg (50 lb)

Taille : de la naissance à 114,3 cm (45 po)

Renseignements sur la garantie :

Enregistrement du produit

Veillez inscrire ci-dessous les renseignements requis. Le numéro de modèle et la date de fabrication sont indiqués sur une étiquette apposée sur le cadre de la poussette. Veuillez remplir la carte d'enregistrement affranchie qui est fixée au produit et la poster dès aujourd'hui. Pour enregistrer le produit en ligne : https://joiebaby.com/ca_fr/register-gear.

Nom du modèle : _____

Numéro de modèle : _____

Date de fabrication : _____

Date d'achat : _____

enregistrer le
produit en ligne



Garantie limitée

Nos produits de grande qualité sont expressément conçus pour s'adapter à la croissance des enfants et aux besoins des familles. Nous avons confiance en nos produits. C'est pourquoi nous les accompagnons d'une garantie personnalisée qui entre en vigueur le jour de l'achat. Avant de communiquer avec nous, assurez-vous d'avoir la preuve d'achat, le numéro de modèle et la date de fabrication du produit sous la main. Pour obtenir des renseignements sur la garantie : www.joiebaby.com/ca_fr.

Nous joindre

Aux États-Unis :

Joie Baby USA

Adresse : 70 Thousand Oaks Blvd., Morgantown, PA 19543

Aux Canada :

Joie Bébé Canada

Adresse : CP 96528 CSP Brunswick, Kirkland, Quebec H9H 5L4

Courriel : info.ca_fr@joiebaby.com

Tel : 1-866-798-7866

MISE EN GARDE

Le non-respect des présentes mises en garde et des instructions pourrait entraîner des blessures graves ou mortelles.

- Ne laissez **JAMAIS** l'enfant sans surveillance.
- **Risque d'étouffement** : Les enfants peuvent s'étouffer avec les petites pièces; gardez les petites pièces hors de portée des enfants.
- **Risque de suffocation** : Retirez toutes les enveloppes en plastique avant d'utiliser la poussette et détruisez-les ou gardez-les hors de portée des bébés et des enfants.
- **Bris de la poussette** : Cessez immédiatement d'utiliser la poussette si elle est cassée ou endommagée. Les poussettes endommagées peuvent être dangereuses.
- **Mise en garde relative aux modifications** : N'apportez aucune modification qui ne figure **PAS** dans le présent guide. Les modifications non autorisées peuvent rendre la poussette dangereuse.
- **Pièces d'origine seulement** : N'utilisez que des pièces et des accessoires d'origine fournis par Joie.

MISE EN GARDE

Le non-respect des présentes mises en garde et des instructions pourrait entraîner des blessures graves ou mortelles.

- **Le fait de surcharger la poussette, de mal la plier ou d'y ajouter des accessoires** (siège d'auto, crochets à sacs, housse imperméable, plateau, etc.) **non approuvés par Joie** peut endommager la poussette ou la rendre dangereuse.
- **Limites de poids et de taille** : Cette poussette convient uniquement aux enfants de 22,7 kg (50 lb) ou moins et qui ne mesurent **PAS** plus de 114,3 cm (45 po). Si ces limites sont dépassées, la poussette pourrait s'user prématurément et se déséquilibrer.
- **Utilisation pour un seul enfant** : Cette poussette n'est conçue que pour un enfant. Ne transportez **JAMAIS** plus d'un enfant à la fois.
- **Afin d'éviter les situations dangereuses d'instabilité**, ne dépassez **PAS** la charge maximale du panier, soit 4,5 kg (10 lb), et ne posez **JAMAIS** d'objets (sacs à main, sacs à provisions, colis, etc.) sur la poignée ou la capote.
- N'utilisez **PAS** le panier pour transporter un enfant.

MISE EN GARDE

Le non-respect des présentes mises en garde et des instructions pourrait entraîner des blessures graves ou mortelles.

- **Pour éviter que l'enfant subisse des blessures graves en tombant ou en glissant de la poussette.** utilisez **TOUJOURS** le harnais. Après avoir bouclé les sangles, ajustez-les étroitement au corps de l'enfant.
- **Pour éviter les pincements de doigts,** faites preuve de prudence lorsque vous ouvrez et fermez la poussette. Assurez-vous que la poussette est entièrement déployée et verrouillée avant de permettre à l'enfant de s'en approcher.
- **Risque d'étranglement :** Ne mettez **PAS** d'objets munis d'une ficelle ou d'un cordon autour du cou d'un enfant, ne suspendez **PAS** de ficelles ou de cordes à la poussette et n'attachez **PAS** de ficelles ou de cordes à un jouet.
- Ne laissez **PAS** votre enfant jouer avec la poussette.

MISE EN GARDE

Le non-respect des présentes mises en garde et des instructions pourrait entraîner des blessures graves ou mortelles.

- Ne perdez **JAMAIS** votre enfant de vue lorsqu'il est dans la poussette.
- Ne laissez **JAMAIS** votre enfant se tenir debout sur la poussette.
- **Mettez TOUJOURS les freins** lorsque la poussette est à l'arrêt ainsi que pour installer l'enfant dans la poussette ou l'en sortir.
- **Faites preuve de prudence en montant ou en descendant une marche ou un trottoir et sur les terrains accidentés.** Les chocs répétés pourraient endommager la poussette.
- **Cette poussette doit être utilisée pour la marche seulement.** Elle n'est **PAS** conçue pour le jogging, le patin, etc.
- N'utilisez **JAMAIS** la poussette dans un escalier fixe ou un escalier roulant. Vous pourriez perdre la maîtrise de la poussette et votre enfant pourrait tomber.

MISE EN GARDE

Le non-respect des présentes mises en garde et des instructions pourrait entraîner des blessures graves ou mortelles.

- La poussette ne remplace **PAS** un lit de bébé. Si votre enfant a besoin de dormir, placez-le dans un lit de bébé ou dans un endroit conçu pour dormir qui correspond à ses besoins.
- Laissez **TOUJOURS** le tissu sécher à l'air ambiant, loin d'une source de chaleur directe.
- Ne laissez **PAS** la poussette près d'une source de chaleur intense (radiateur, foyer, etc.) et ne la rangez **PAS** dans un endroit humide.
- **Pour éviter les brûlures**, ne mettez **JAMAIS** de liquide chaud dans le porte-gobelet.
- **Afin de prévenir les situations dangereuses d'instabilité**, ne dépassez **PAS** la charge maximale du porte-gobelet, soit 0,5 kg (1 lb).
- **En cas d'utilisation du cadre de la poussette avec un siège d'auto pour bébé de Joie**, consultez les exigences relatives à l'enfant dans le guide d'utilisation du siège d'auto.

MISE EN GARDE

Le non-respect des présentes mises en garde et des instructions pourrait entraîner des blessures graves ou mortelles.

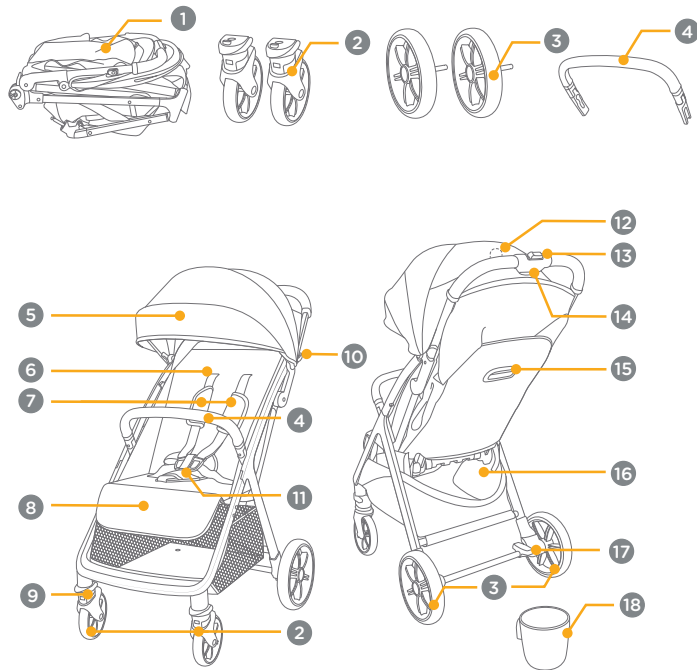
- **L'enfant peut glisser dans les ouvertures pour les jambes et s'étrangler**. N'utilisez **JAMAIS** le siège en position landau, c'est-à-dire le dossier complètement incliné, sans avoir monté le repose-jambes pour fermer l'ouverture à l'avant de la poussette et sans avoir attaché les rabats au moyen des boutons-pression de chaque côté du siège.

Liste des pièces :

Assurez-vous qu'aucune pièce n'est manquante. S'il manque des pièces, communiquez avec le service à la clientèle de Joie.

- 1 Cadre de poussette
- 2 Roue avant
- 3 Roue arrière
- 4 Barre d'appui
- 5 Capote
- 6 Bretelles
- 7 Couvre-bretelle
- 8 Repose-jambes
- 9 Bouton de blocage du pivot (x2)
- 10 Verrou pour siège d'auto
- 11 Boucle
- 12 Pochette pour dispositif de localisation
- 13 Verrou secondaire
- 14 Bouton de fermeture
- 15 Poignée de réglage du dossier
- 16 Panier
- 17 Levier de frein
- 18 Porte-gobelet

Liste des pièces :



Ouverture de la poussette :

1 - Sortez la poussette de la boîte.

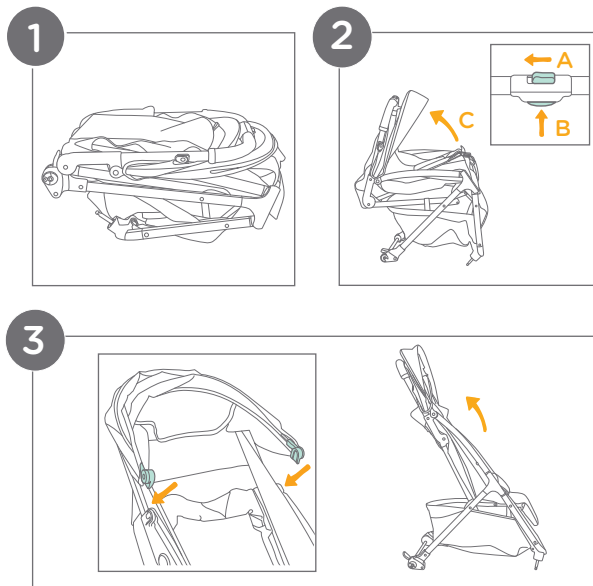
2 - Pour déplier la poussette :

Repérez le verrou secondaire (a) sur la poignée. Glissez-le vers la gauche. En continuant de tenir le verrou secondaire, appuyez sur le bouton de fermeture (B). Tirez la poignée vers le haut (C) jusqu'à ce que la poussette soit complètement dépliée.

3 - Pour installer la capote (facultatif) :

Glissez les fixations de la capote sur les supports de chaque côté du cadre.

IMPORTANT : Vérification de sécurité : Avant d'utiliser la poussette, assurez-vous que toutes les articulations sont bloquées et que les verrous sont mis.



Montage et démontage des roues avant :

1 - Pour monter les roues avant :

Insérez les roues avant dans les fentes prévues à cette fin sur les pieds avant de la poussette.

Un « clic » confirmera que les roues sont montées correctement.

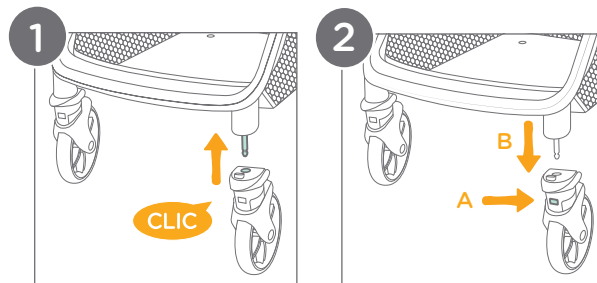
IMPORTANT : Vérification de sécurité : Après le montage, tirez **TOUJOURS** sur les roues pour vous assurer qu'elles sont solidement fixées.

2 - Pour démonter les roues avant :

Repérez le bouton de dégagement (A) sur chaque bloc de roues avant.

Appuyez sur le bouton en tenant le bloc de roues.

Tirez tout droit sur le bloc de roues pour le détacher du pied avant (B).



Montage et démontage des roues arrière :

1 - Pour monter les roues arrière :

Insérez les roues arrière dans les fentes prévues à cette fin sur les pieds arrière de la poussette.

Un « clic » confirmera que les roues sont montées correctement.

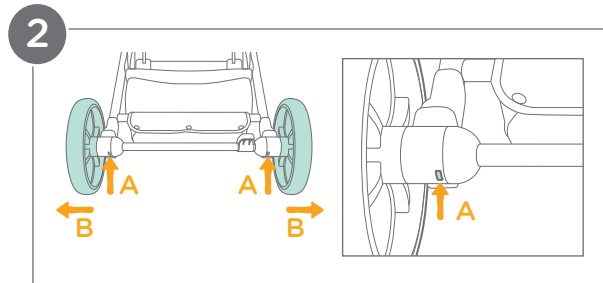
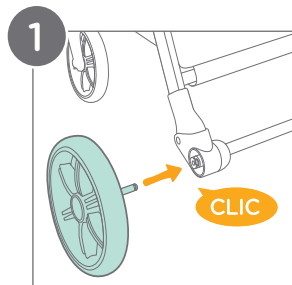
IMPORTANT : Vérification de sécurité : Après le montage, tirez **TOUJOURS** sur les roues pour vous assurer qu'elles sont solidement fixées.

2 - Pour démonter les roues arrière :

Repérez le bouton de dégagement (A) sur chaque bloc de roues arrière.

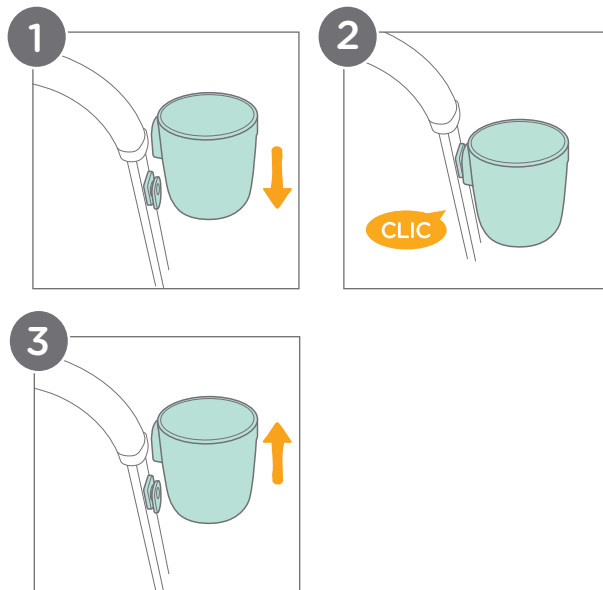
Appuyez sur le bouton en tenant le bloc de roues.

Tirez tout droit sur le bloc de roues pour le détacher du pied arrière (B).



Installation et retrait du porte-gobelet :

- 1 - Pour installer le porte-gobelet, placez-le au-dessus du support prévu à cette fin sur le cadre de la poussette. Baissez le porte-gobelet sur le support jusqu'à ce que les deux pièces s'assemblent.
- 2 - Un « clic » confirmera que le porte-gobelet est installé correctement.
- 3 - Pour enlever le porte-gobelet, tirez-le vers le haut et détachez-le du support.



Installation et retrait de la barre d'appui :

IMPORTANT : La barre d'appui ne remplace PAS le harnais. Attachez **TOUJOURS** votre enfant avec le harnais pour assurer sa sécurité.

1 - Pour installer la barre d'appui :

Placez les extrémités de la barre d'appui au-dessus des supports prévus à cette fin de chaque côté du cadre de la poussette.

Baissez la barre d'appui sur les supports jusqu'à ce que les pièces s'emboîtent.

Un « clic » confirmera que la barre d'appui est installée correctement.

2 - Pour retirer la barre d'appui :

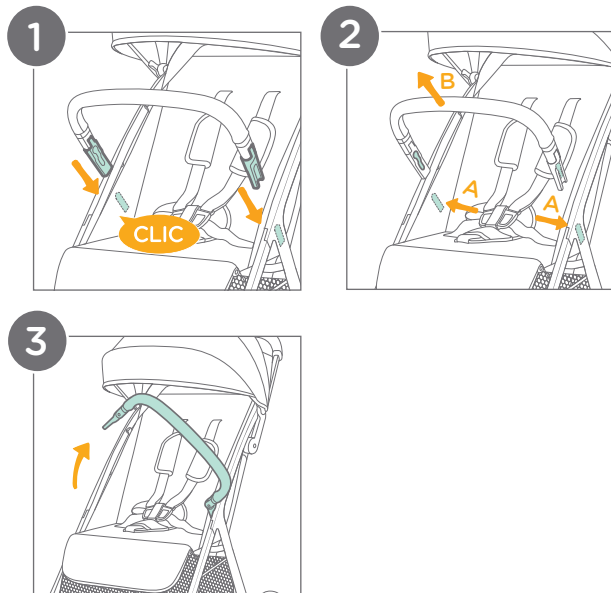
Repérez les boutons de dégagement à l'intérieur de la barre d'appui. Appuyez simultanément sur les deux boutons (A).

Tirez sur la barre d'appui (B) pour la détacher du cadre de la poussette.

3 - Pour faire pivoter la barre d'appui :

Repérez l'un des deux boutons de dégagement à l'intérieur de la barre d'appui.

Appuyez sur le bouton et faites pivoter la barre d'appui.



Utilisation du harnais :

IMPORTANT : Mettez **TOUJOURS** le frein de stationnement :

Il est crucial de mettre le frein chaque fois que la poussette est à l'arrêt, surtout quand vous installez votre enfant dans la poussette ou que vous l'en sortez. Si le frein n'est **PAS** mis, la poussette pourrait se mettre à rouler et causer des blessures graves.

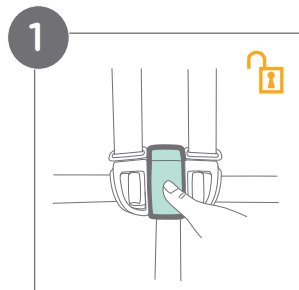
Attachez votre enfant avec le harnais : Ne laissez **JAMAIS** votre enfant dans la poussette sans l'attacher. Le harnais est essentiel pour empêcher votre enfant de glisser ou de tomber de la poussette.

Ajustement du harnais : Assurez-vous que le harnais est étroitement ajusté, mais qu'il demeure confortable.

Position des bretelles : Ne croisez **JAMAIS** les bretelles du harnais. Assurez-vous qu'elles sont posées à plat sur les épaules de votre enfant et qu'elles n'appliquent **PAS** de pression sur son cou.

1 - Pour détacher la boucle du harnais :

Appuyez fermement sur le bouton au centre de la boucle pour libérer les sangles du harnais.



2 - Pour attacher la boucle du harnais :

Assemblez la boucle de la bretelle et la boucle de la ceinture (A).

Insérez les deux pièces ainsi assemblées dans la boucle centrale (B).

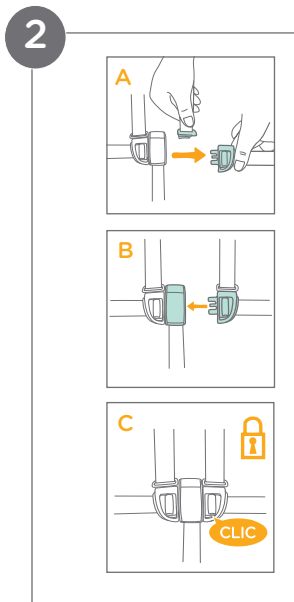
Un « clic » confirmera que la boucle est attachée correctement (C).

IMPORTANT: Attachez **TOUJOURS** votre enfant avec le harnais. La barre d'appui n'est **PAS** un dispositif de retenue et ne peut **PAS** empêcher les chutes.

Ne soulevez PAS la poussette par la barre d'appui. Cela pourrait endommager la poussette ou causer des blessures.

Faites preuve de prudence en installant ou en fermant la barre d'appui lorsque votre enfant est dans la poussette.

UN ADULTE DOIT TOUJOURS aider l'enfant à monter dans la poussette et à en descendre.



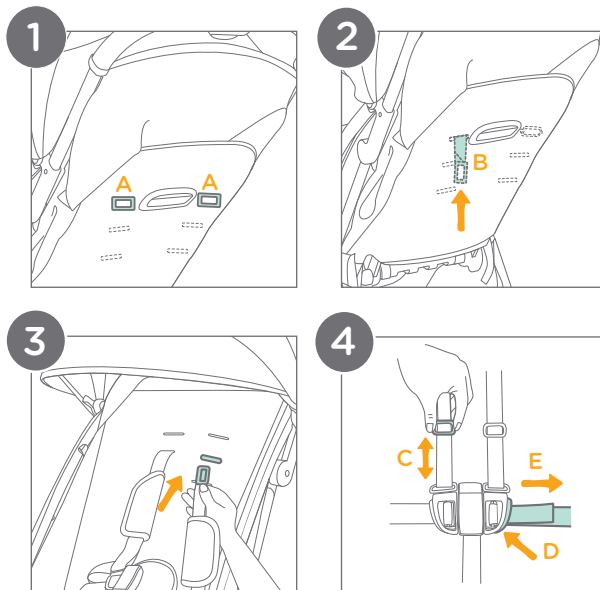
IMPORTANT : Vérification du harnais : Attachez **TOUJOURS** votre enfant avec le harnais. La barre d'appui n'est **PAS** un dispositif de retenue et ne peut **PAS** empêcher les chutes.

Réglage de la hauteur des bretelles :

- 1 - Repérez les boucles d'ancrage des bretelles (A) à l'arrière du siège.
- 2 - Tournez la pièce d'ancrage afin qu'elle soit orientée dans le même sens que la bretelle. Insérez la pièce d'ancrage dans la fente où passe la bretelle, de l'arrière vers l'avant.
- 3 - Passez la pièce d'ancrage dans la fente appropriée, de l'avant vers l'arrière. Assurez-vous que les fentes dans lesquelles passent les bretelles sont à la même hauteur.
- 4 - Utilisez la pince coulissante (C) pour régler la longueur des bretelles. Pour serrer la ceinture, tirez sur la sangle (D). Pour desserrer la ceinture, appuyez sur le bouton (E) de la boucle et tirez sur la ceinture (D) pour l'allonger.

IMPORTANT : Ne réglez **PAS** la hauteur des bretelles lorsqu'un enfant est dans la poussette.

Les **bretelles** doivent être à la même hauteur ou un peu plus haut que les épaules de l'enfant.



Réglage de l'inclinaison :

1 - Pour incliner le dossier :

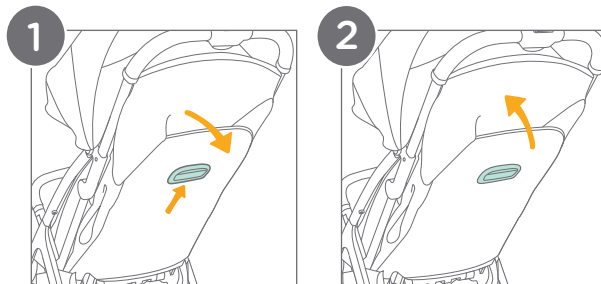
Repérez la poignée de réglage du dossier. Serrez la poignée tout en inclinant lentement le dossier jusqu'à l'angle souhaité.

2 - Pour redresser le dossier :

Pour redresser le dossier, vous n'avez qu'à le pousser vers le haut jusqu'à la position souhaitée.

IMPORTANT : Assurez-vous **TOUJOURS** que le dossier et solidement bloqué avant d'installer votre enfant dans la poussette.

Réglage du siège : Lorsque vous réglez le siège de la poussette, assurez-vous que la tête, les bras et les jambes de l'enfant n'entrent **PAS** en contact avec les pièces mobiles du siège et du cadre de la poussette.



Réglage du repose-jambes :

1 - Pour monter le repose-jambes :

Le repose-jambes offre trois positions. Pour le monter, tirez-le vers le haut. Un « clic » confirmera que le repose-jambes est bloqué dans la position souhaitée.

2 - Pour baisser le repose-jambes :

Appuyez simultanément sur les boutons de réglage situés de chaque côté du repose-jambes (A).

En maintenant les boutons enfoncés, baissez lentement le repose-jambes (B) jusqu'à la position souhaitée.

3 - Pour utiliser le siège en position landau :

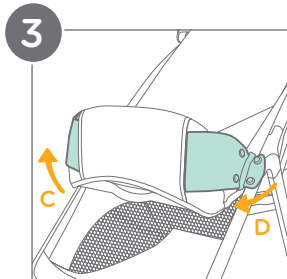
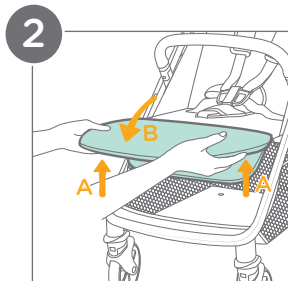
Pour utiliser le siège en position landau, vous devez monter le repose-jambes jusqu'à la verticale (C) et attacher les rabats de chaque côté.

Une fois le dossier complètement incliné, sortez les rabats situés sous le repose-jambes, de chaque côté.

Repérez les boucles en tissu de chaque côté du siège; passez les rabats à travers les boucles.


Attachez solidement les rabats sur les boutons-pression correspondants situés à l'extérieur du siège (D).

MISE EN GARDE : Vous devez retirer la barre d'appui pour utiliser le siège en mode landau. Pour retirer la barre d'appui, consultez les instructions à la page 20.



Utilisation du dispositif de blocage des roues avant :

- 1 - Montez le levier pour bloquer les roues dans le sens de la route et les empêcher de pivoter. Baissez le levier pour permettre aux roues de pivoter.

 Il est recommandé de bloquer les roues avant pour rouler sur les surfaces inégales.

Utilisation des frein :

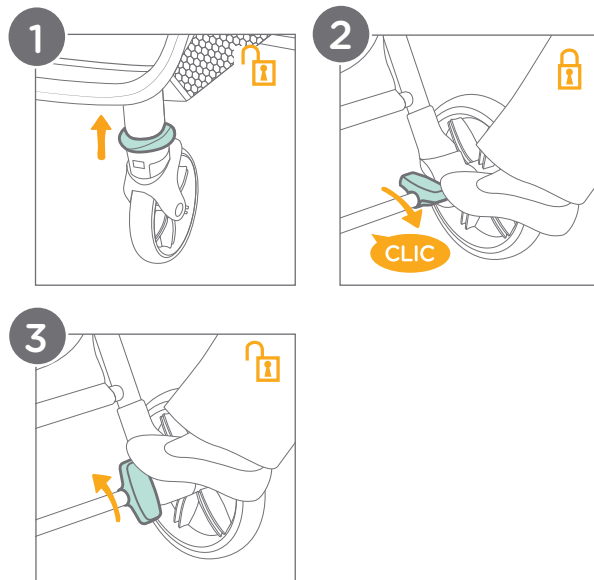
2 - Pour mettre les frein :

Avec le pied, appuyez fermement sur le levier de frein pour le baisser. Un « clic » confirmera que les freins sont mis correctement.

3 - Pour ôter les frein :

Avec le pied, montez le levier de frein. Le levier reprendra sa position originale et les roues pourront tourner librement.

MISE EN GARDE : Mettez **TOUJOURS** les frein quand la poussette est à l'arrêt. Poussez légèrement sur la poussette afin de vous assurer que les frein sont mis correctement.



Utilisation de la capote :

1 - Pour déplier et replier la capote :

Pour déplier la capote, tirez-la vers l'avant du siège. Pour replier la capote, poussez-la vers l'arrière jusqu'à la position souhaitée.

- 2 - Pour allonger la capote et bénéficier d'une protection supplémentaire, ouvrez la fermeture à glissière (A) et tirez la capote complètement vers l'avant (B).

Aération :

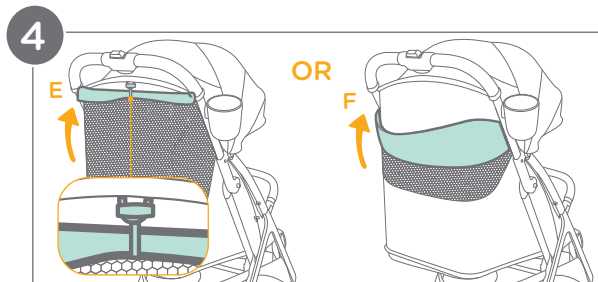
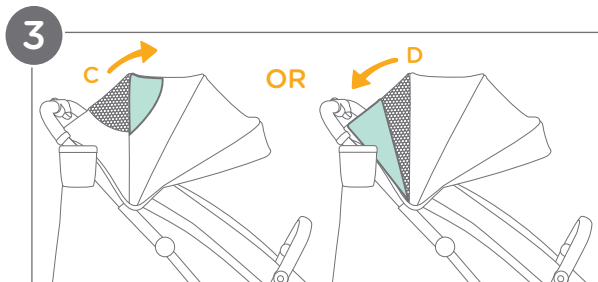
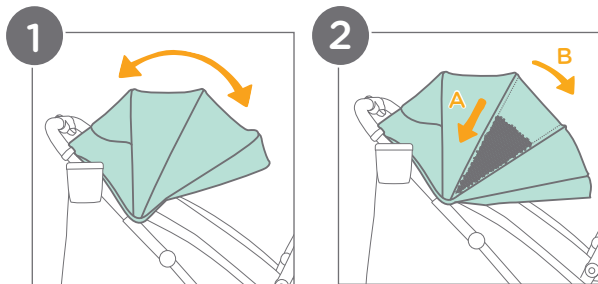
- 3 - Pour permettre à l'air de circuler, ouvrez la fenêtre sur le dessus de la poussette en repliant le rabat vers l'arrière. Selon le modèle de votre poussette, le rabat de la fenêtre de la capote peut ressembler à l'illustration C ou D.

 Un dispositif de localisation peut être placé dans la poche à l'intérieur du rabat de la fenêtre de la capote.

- 4 - Pour une aération additionnelle, ouvrez la fenêtre à l'arrière de la poussette en enroulant le rabat.

Selon le modèle de votre poussette, le rabat de la fenêtre de la capote peut ressembler à l'illustration E ou F.

Pour la figure E, maintenez le rabat en place en insérant le bouton dans la boucle en tissu.



Retrait des couvre-bretelles et du coussinet d'entrejambe :

1 - Pour retirer les couvre-bretelles :

Détachez le harnais, puis détachez les bretelles de la boucle de la ceinture. Faites glisser les couvre-bretelles le long des sangles et par-dessus la boucle de la ceinture.

2 - Pour retirer le coussinet d'entrejambe :

Détachez le harnais. Soulevez le coussinet d'entrejambe pour le détacher complètement.

Fermeture de la poussette :

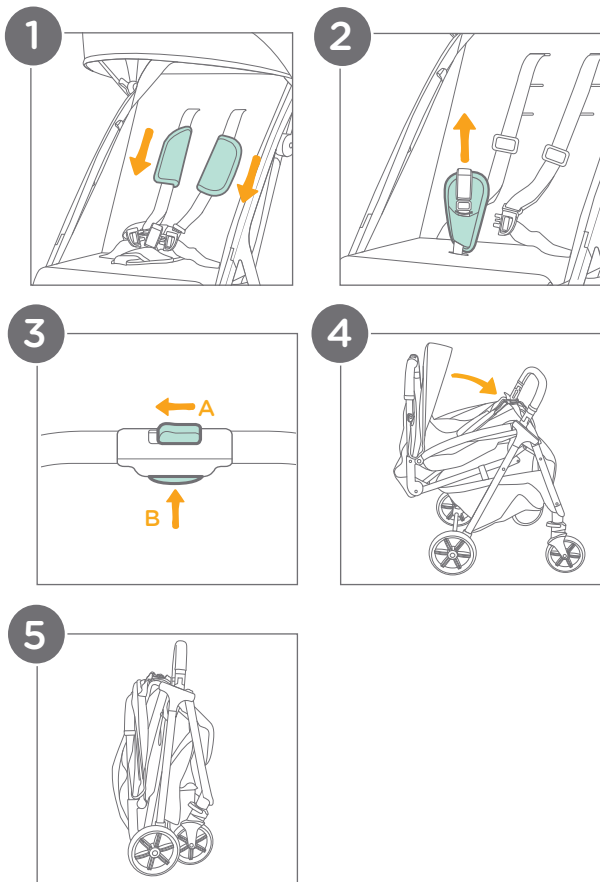
IMPORTANT : Repliez TOUJOURS la capote avant de fermer la poussette. Vous éviterez ainsi d'endommager le tissu de la capote.

Assurez-vous que les boutons-pression situés de chaque côté du repose-jambes sont détachés avant de fermer la poussette.

Assurez-vous que les roues avant sont débloquées avant de fermer la poussette. Consultez les instructions relatives à l'utilisation du dispositif de blocage des roues avant à la page 32.

Pour fermer la poussette :

- 3 - Glissez le verrou secondaire vers la gauche (A). En continuant de tenir le verrou secondaire (A), appuyez sur le bouton de fermeture (B).
- 4 - Poussez légèrement vers l'avant pour amorcer la fermeture de la poussette.
- 5 - Le cadre de la poussette se pliera automatiquement et se verrouillera à la verticale.



Utilisation des accessoires :

IMPORTANT : Baissez **TOUJOURS** le dossier au maximum et rabattez complètement la capote avant d'installer un siège d'auto sur la poussette.

Ne pliez **JAMAIS** la poussette lorsqu'un siège d'auto y est installé. Enlevez **TOUJOURS** le siège d'auto.

Pour mettre le verrou pour siège d'auto :

- 1 - Repérez le verrou pour siège d'auto situé au bas de la poignée de la poussette. Pour mettre le verrou, glissez sa partie pivotante vers l'intérieur de la poussette.

Installation d'un siège d'auto pour bébé de Joie :

- 2 - Placez le siège d'auto pour bébé sur le cadre de la poussette (A), par-dessus la barre d'appui, mais en dessous du verrou pour siège d'auto (B), préalablement mis à l'étape précédente. Un « clic » confirmera que le siège d'auto est fixé correctement.

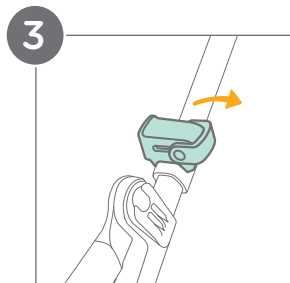
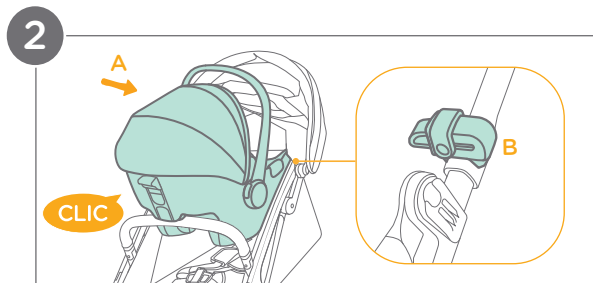
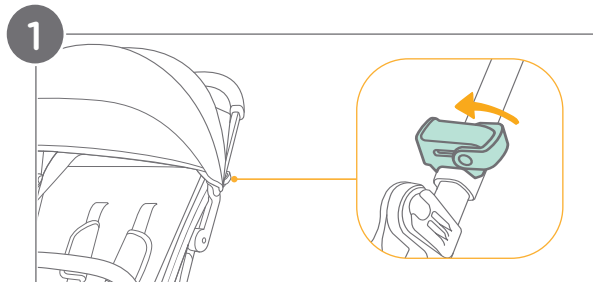
Pour ôter le verrou pour siège d'auto :

- 3 - Pour ôter le verrou, glissez sa partie pivotante vers l'extérieur de la poussette.

Le verrou pour siège d'auto doit **TOUJOURS** être mis lorsqu'un siège d'auto est installé sur la poussette.



Il est possible d'installer et d'enlever le siège d'auto lorsque le verrou est mis.



4 - Pour enlever le siège d'auto :

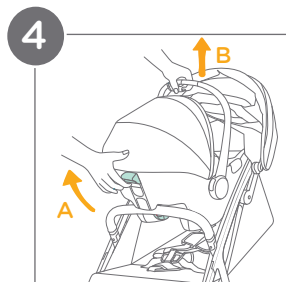
Pressez la poignée de dégagement (A) située à l'arrière du siège d'auto.

Tout en serrant la poignée de dégagement, soulevez le siège d'auto (B) pour le détacher de la poussette.

MISE EN GARDE : Risque de chute : Vérifiez **TOUJOURS** que le siège d'auto est solidement fixé sur la poussette. Pour ce faire, essayez de soulever le siège d'auto en tirant sur sa poignée.

Le siège d'auto pour bébé doit **TOUJOURS** être installé face à l'arrière. Ne l'installez **JAMAIS** face à l'avant.

Attachez TOUJOURS votre enfant avec le harnais du siège d'auto. Consultez le guide d'utilisation de votre siège d'auto pour bébé de Joie pour savoir comment attacher votre enfant correctement.



Utilisation du sac de transport :

Si votre poussette Nutmeg s'accompagne d'un sac de transport, pliez d'abord la poussette conformément aux instructions à la page 36.

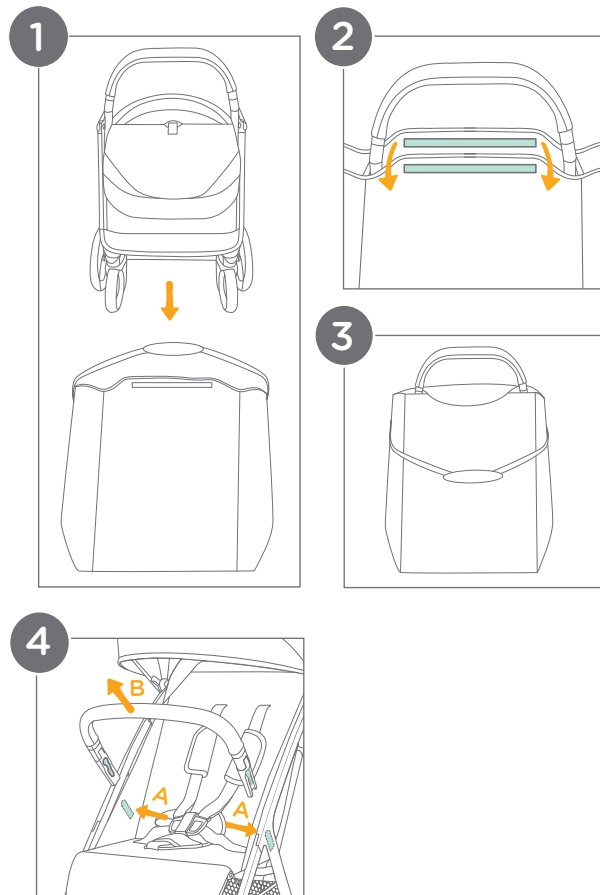
- 1 - Placez la poussette dans le sac de transport.
- 2 - La barre d'appui dépassera du sac. Fermez le sac de transport en attachant les bandes autoagrippantes sous la barre d'appui.
- 3 - Vous pouvez utiliser la barre d'appui comme poignée pour transporter la poussette.

Au besoin, vous pouvez retirer la barre d'appui et la ranger dans le sac de transport. Dans ce cas, utilisez la sangle incluse pour transporter le sac.

4 - Pour retirer la barre d'appui :

Repérez les boutons de dégagement à l'intérieur de la barre d'appui. Appuyez simultanément sur les deux boutons (A).

Tirez sur la barre d'appui (B) pour la détacher du cadre de la poussette.



Nettoyage et entretien :

Nettoyage :

Housse amovible du siège : Lavez la housse à la main à l'eau froide. Laissez-la sécher à l'air. N'utilisez **PAS** d'eau de Javel. Consultez l'étiquette d'entretien pour obtenir des directives précises.

Cadre de poussette : Essuyez le cadre de la poussette avec un linge trempé dans une solution d'eau chaude et de savon de ménage doux. Évitez d'utiliser de l'eau de Javel et des nettoyeurs puissants.

Pièces en plastique : Essuyez les pièces en plastique régulièrement avec un linge humide.

Pièces en métal : Si le cadre en métal est mouillé, séchez-le complètement afin qu'il ne rouille **PAS**.

Entretien :

Inspection périodique : Inspectez la poussette périodiquement et cessez de l'utiliser si des pièces sont lâches ou manquantes.

Vis desserrées : Si vous remarquez des vis desserrées, serrez-les.

Pièces usées : Remplacez toutes les pièces usées ou endommagées. Utilisez uniquement des pièces de rechange fournies par Joie.

Tissu déchiré ou décousu : Réparez ou remplacez les pièces déchirées ou décousues. Utilisez uniquement des pièces de rechange fournies par Joie.

Communiquez avec le service à la clientèle de Joie :

Courriel : info.ca_fr@joiebaby.com • Téléphone : 1-866-798-7866

Rangement :

Exposition au soleil et à la chaleur : Évitez d'exposer la poussette longtemps au soleil ou à la chaleur; les tissus pourraient pâlir et les pièces pourraient se déformer.

Séchage après utilisation : Si la poussette est mouillée, dépliez la capote et laissez la poussette sécher complètement avant de la ranger.

Entretien des roues :

Roues qui grincent : Si les roues grincent, appliquez du lubrifiant (p. ex. du lubrifiant à base de silicone en aérosol, de l'huile anti-rouille ou de l'huile à machine à coudre) directement sur l'essieu et les roues.

Utilisation à la plage :

Après l'utilisation à la plage : Nettoyez complètement la poussette pour retirer le sable et le sel des mécanismes et des roues. Cela préviendra la formation de rouille et assurera le bon fonctionnement de la poussette.

Porte-gobelet :

Pour nettoyer le porte-gobelet en profondeur, retirez-le conformément aux instructions à la page 18.

Utilisez de l'eau chaude et du savon doux.

Pour plus de commodité, vous pouvez aussi laver le porte-gobelet dans le panier supérieur du lave-vaisselle.

Joie™

Le bonheur, sans effort

Des produits sans tracas qui aident
les parents à donner le meilleur
d'eux-mêmes.